

פרק 3

נתונים על מערכת ההשכלה הגבוהה

השנים תשס"א-תשס"ב הנסקרות בדו"ח זה, עמדו בסימן ההאטה בתהליך הגידול במספרם של הסטודנטים בישראל – התהליך אשר אפיין את מערכת ההשכלה הגבוהה בעשור תש"ן-תש"ס. הסקירה שבהמשך תדון בהתפתחויות המרכזיות שהתרחשו במערכת ההשכלה הגבוהה מן המחצית השנייה של שנות ה-90, אשר אופיינה בהרחבה ניכרת של המערכת ובגידול מרשים במספרי הסטודנטים, ועד ראשית שנות האלפיים המסמנות את נקודת המפנה בתהליך זה.

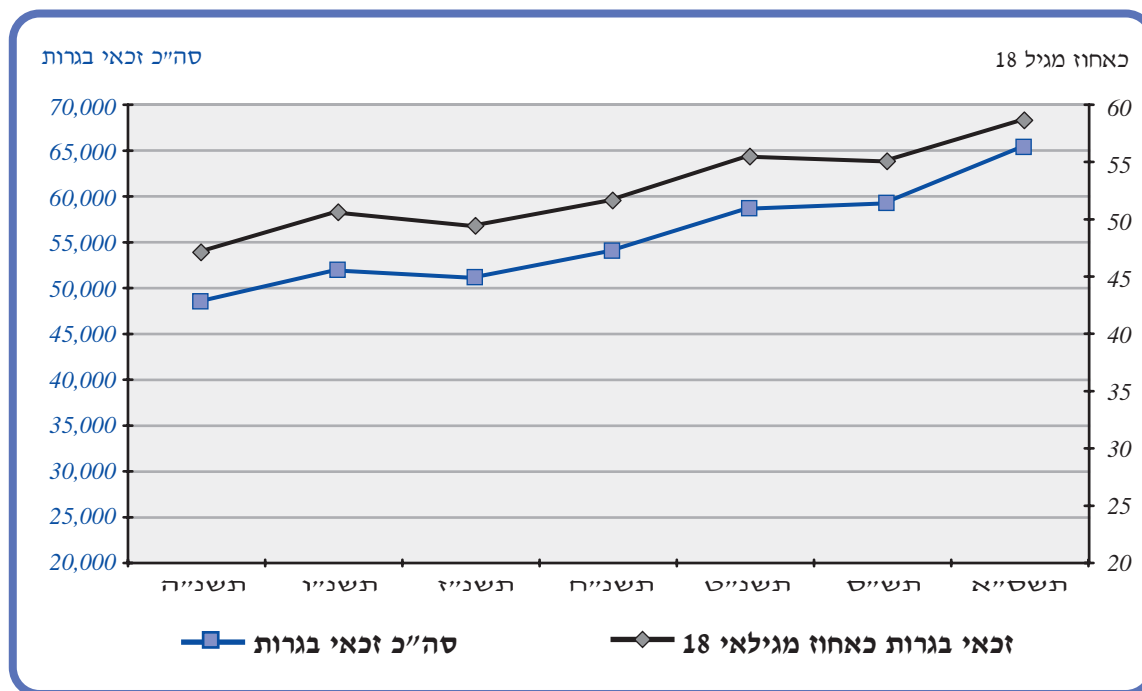
הדיון יתמקד בנושאים הבאים:

- מספר זכאי תעודת הבגרות;
- הגידול במספר הסטודנטים הלומדים במכללות האקדמיות ובחלקם מתוך כלל הלומדים לתואר ראשון במערכת;
- שיעור הסטודנטים אשר התחילו בלימודי מדעי הטבע והטכנולוגיה – במיוחד מדעי המחשב, הנדסת אלקטרוניקה ולימודים בתחומי הביוטכנולוגיה ביחס לקב' גיל ממוצעת של בני 20-24;
- מספר הסטודנטים ומקבלי התארים במסגרת האוניברסיטה הפתוחה;
- מספר הסטודנטים הלומדים לקראת תואר שני באוניברסיטה הפתוחה ובמכללות האקדמיות;
- הרחבת הנגישות להשכלה גבוהה ותרומתה לצמצום הפערים בחברה הישראלית.

3.1 זכאי תעודת בגרות

תרשים 3.1

זכאי תעודת בגרות ישראליים (תשנ"ה-תשס"א)



המקור: הלשכה המרכזית לסטטיסטיקה ואומדני מינהל ות"ת.

המקור העיקרי של סטודנטים לתואר ראשון הוא מבין הזכאים לתעודת בגרות. במהלך שנות ה-90 עלה באופן מתמיד מספר הזכאים ושיעורם מתוך בני ה-18. מספרם עמד על כ-48,500 בתשנ"ה ועלה לכ-65,335¹ בתשס"א. חלקם של הזכאים לתעודת בגרות מקרב בני ה-18 עלה באותה תקופה מ-47.2% ל-58.6%.

חשוב לציין כי בנתונים אלה אנו כוללים גם את זכאי הבגרות האקסטרניים, וכן אומדן לנבחני משנה המשלימים את תעודת הבגרות בשנים שלאחר סיום כיתה י"ב. בשנים האחרונות תורמים נבחני המשנה תרומה משמעותית לשיעורי הזכאות בבגרות; מדובר על תוספת של בין 10,000 ל-12,000 זכאים בשנה, המהווים כ-11% מקרב בני ה-18.

3.2 מכינות קדם-אקדמיות ומכינות עולים

מקור חשוב אחר למועמדים ללימודים במוסדות להשכלה גבוהה הוא מבין התלמידים במכינות הקדם-אקדמיות, בהן למדו בתשס"ב כ-12,930 תלמידים לעומת כ-8,600 בתשנ"ה. במחצית השנייה של שנות ה-90 ניכרה מגמת התייצבות במספר הלומדים במכינות, לעומת תקופת גידול מהירה יחסית בשנים שקדמו להן. בתשס"ב החלה להסתמן שוב מגמת גידול מסוימת במספר הלומדים במכינות הקדם-אקדמיות וזאת כחלק ממדיניותה של ות"ת להגברת הנגישות להשכלה גבוהה באמצעות המסגרות הקדם-אקדמיות.

המחצית הראשונה של שנות ה-90 לוותה בירידה מתמדת בחלקם של תלמידי המכינות במוסדות האוניברסיטאיים מבין כלל תלמידי המכינות, לעומת הגידול שהתרחש במכינות שליד המכללות האקדמיות והאזוריות. מאמצע שנות ה-90 ממשיכה מגמה זו אך בצורה מתונה. בתשנ"ה למדו כמחצית מתלמידי המכינות במכינות שליד המכללות האקדמיות והאזוריות, ובתשס"ב עמד שיעורם על כ-53% מתלמידי המכינות. לפירוט על המכינות הקדם-אקדמיות ראה להלן בפרק 3.7.3 ובפרק 6.2.

חלק מן העולים החדשים לומדים במכינות מיוחדות לעולים ליד האוניברסיטאות ואילו חלקם האחר, בעיקר כאלה שלמדו טרם עלייתם במוסדות להשכלה גבוהה בארץ מוצאם, מתחילים את לימודיהם באוניברסיטאות ללא מכינה. לפי נתוני מינהל הסטודנטים והתלמידים במשרד לקליטת העלייה הגיע מספרם של הלומדים במכינות לעולים ליד האוניברסיטאות לשיאו בתשנ"א, שאז למדו בהן כ-2,700 תלמידים, ומספרם ירד בשנים האחרונות לכמחצית, כ-1,390 בתש"ס ו-1,335 בתשס"א.

1. אומדן המבוסס על נתונים שהתקבלו ממשרד החינוך.

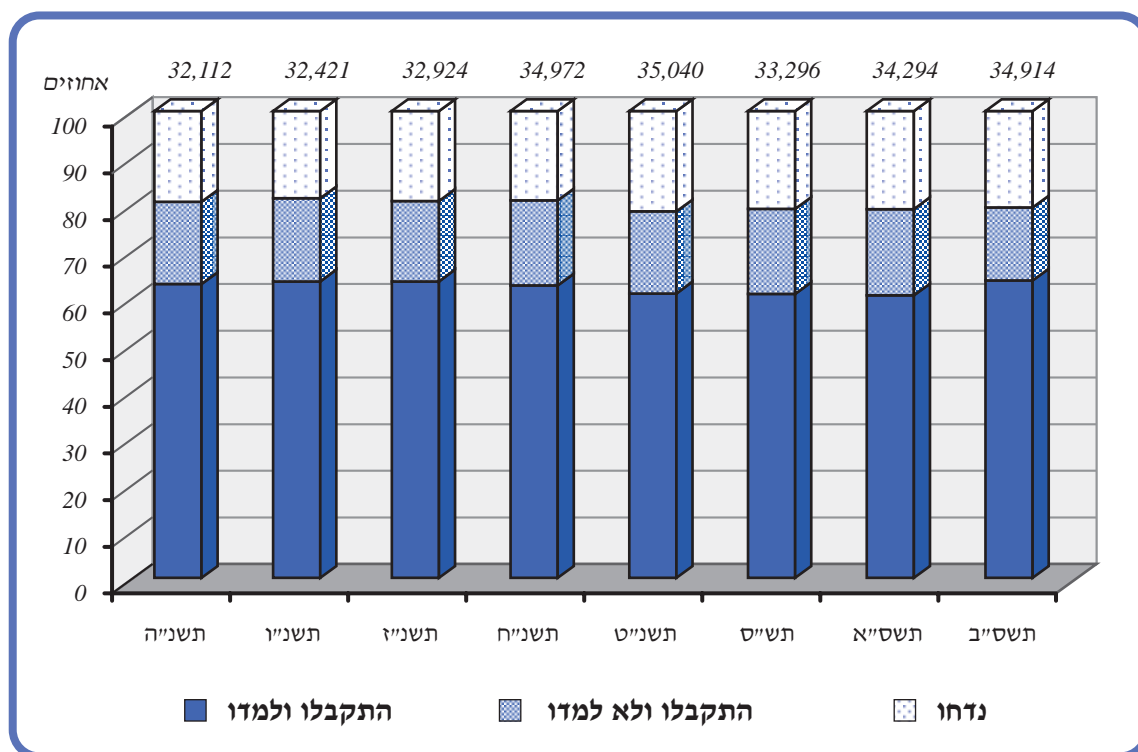
3.3 מועמדים לתואר ראשון באוניברסיטאות

ראשית נציין כי בשלב זה קיימים נתונים על מועמדים ללימודי תואר ראשון באוניברסיטאות בלבד. לאור ההתפתחויות שהתחוללו במערכת ההשכלה הגבוהה בעשור האחרון, מבטאים נתונים אלה חלק הולך וקטן של הביקוש להשכלה גבוהה.

מראשית שנות ה-90 היה מספר המועמדים ללימודי תואר ראשון באוניברסיטאות במגמת עלייה מתמדת. בשנת תשנ"ה היה מספרם 32,112 והגיע לשיא של 35,040 בתשנ"ט. בתשס"ב עמד מספרם על 34,914 – עלייה של כ-2% ביחס לתשס"א. זמינות המידע הקיימת כיום במערכת, המאפשרת לכל מועמד לבדוק את סיכויי קבלתו לאוניברסיטה לפני ההרשמה והמספר הרב של מוסדות להשכלה גבוהה שאינם אוניברסיטאות, המהווים חלופה ללימודים באוניברסיטה הם כנראה ההסברים העיקריים להתייצבות המסתמנת בשנים האחרונות במספרי המועמדים לאוניברסיטאות.

תרשים 3.2

מועמדים ללימודי תואר ראשון באוניברסיטאות, לפי תוצאות ההרשמה (תשנ"ה-תשס"ב)



המקור: הלשכה המרכזית לסטטיסטיקה.

כפי שעולה מתרשים 3.2, בשנים האחרונות נע אחוז המתקבלים לאוניברסיטאות סביב ה-80%. בתשס"ב עלה אחוז המתחילים ללמוד לכ-64% לאחר שבשלוש השנים האחרונות נע שיעור זה סביב ה-61%. במקביל לכך נרשמה ירידה בשיעורם של המתקבלים שלא מממשים את לימודיהם מכ-18% ל-16%. כ-55% מן המועמדים אשר התקבלו לאחת האוניברסיטאות ולא החלו ללמוד, התקבלו לתחום שלא היה אצלם בעדיפות ראשונה וייתכן כי העדיפו שלא להתחיל בלימודים באוניברסיטה בשנה זו. אחוז הנדחים ע"י האוניברסיטאות נע בשנים האחרונות סביב ה-21%.

בין השנים תשנ"ה לתשס"ב נרשמו עליות משמעותיות במספר המועמדים במדעים הביולוגיים (מכ-770 ל-1,900 בהתאמה), במקצועות ההנדסה והאדריכלות (מכ-3,000 לכ-5,400) וכן במדעים הפיסיקליים (מ-590 לכ-950). במתמטיקה ומדעי המחשב נרשמה עלייה רצופה מכ-2,300 בתשנ"ה עד לכ-3,650 בתשס"א. בתשס"ב ירד לראשונה מספר המועמדים בתחום זה לכ-3,400. מגמות אלה הן בין היתר, תגובה לציפייתם של הסטודנטים לכניסתה של ישראל לעידן הביוטכנולוגי כמו גם למשבר העולמי בו מצוי כעת ענף ההיי-טק. תחום נוסף הנמצא במגמת עלייה הוא מקצועות-העזר הרפואיים, בו עלה מספר המועמדים מכ-1,850 בתשנ"ה לכ-2,960 בתשס"ב.

בכלל התחומים השייכים למדעי הרוח, שפרט לאומנויות, מוסיקה ומחול נלמדים אך ורק באוני-ברסיטאות, נרשמה בשנים תשנ"ה-תשס"ב ירידה משמעותית, מכ-7,200 מועמדים לכ-5,660 בהתאמה. כמו כן, נרשמה בתקופה זו ירידה במספרי המועמדים ללימודי משפטים מכ-2,860 ל-1,900 ובמינהל עסקים מ-1,725 לכ-1,375 כשבשנים האחרונות הופנה חלק ניכר מהביקוש בתחומים אלה למכללות. מספר המועמדים ללימודי רפואה נע בשנים האחרונות בין 1,200 ל-1,400 בשנה ובתשס"ב עמד על כ-1,160 מועמדים.

3.4 סטודנטים במוסדות להשכלה גבוהה

בשנת תשס"ב למדו כ-180,230 סטודנטים במוסדות להשכלה גבוהה ועוד כ-36,710 סטודנטים לתואר ראשון ושני באוניברסיטה הפתוחה, לעומת כ-171,310 בתשס"א (ו-35,215 סטודנטים נוספים באוניברסיטה הפתוחה).

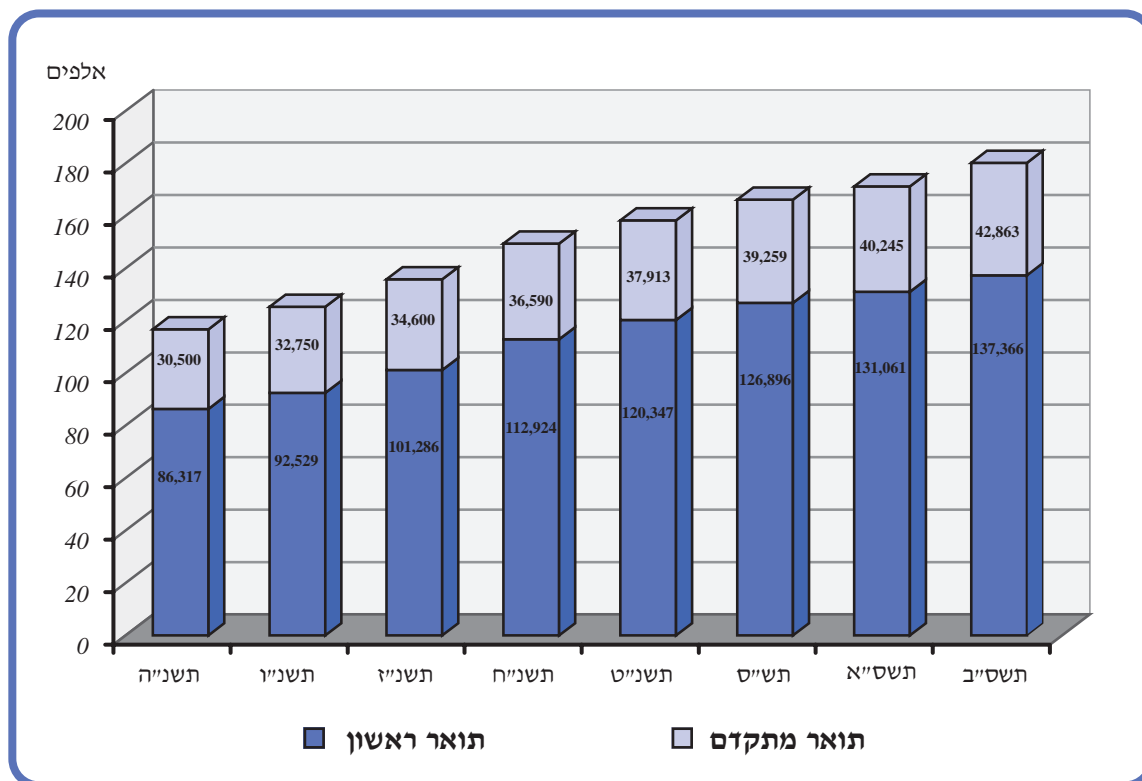
מן המחצית השנייה של שנות ה-90 נוספו כ-63,400 סטודנטים למערכת ההשכלה הגבוהה, כלומר גידול של כ-54% מאז תשנ"ה.

בשנים תשס"א-תשס"ב הסתמנה מגמת האטה בגידול המואץ שהתרחש במספר הסטודנטים בעשור הקודם. בין השנים תש"ן-תש"ס, גדל מספר הסטודנטים לתואר ראשון בשיעור גידול ממוצע של כ-8.7% לשנה. בשנתיים האחרונות הואט הגידול במספרם של הלומדים לקראת תואר ראשון ומספרם גדל בין תשס"א לתשס"ב ב-4.8% בלבד – האטה הנובעת בין היתר ממגבלות התקציב בהן נתונה מערכת ההשכלה הגבוהה.

באוניברסיטאות למדו בתשס"ב 117,525 סטודנטים, לעומת 113,750 בתשס"א; במכללות האקדמיות למדו בתשס"ב 42,705 סטודנטים לעומת 37,910 בתשס"א² ובמכללות להכשרת עובדי הוראה למדו כ-20,000 סטודנטים – לעומת 19,650 בתשס"א. במניין הסטודנטים באוניברסיטאות כאן ובכל נתון אחר לגבי תואר ראשון באוניברסיטאות בסקירה זו, אלא אם כן צוין אחרת, נכללים סטודנטים במסלולים האקדמיים במכללות האזוריות שהם באחריות אקדמית של אוניברסיטאות (7,374 בתשס"א ו-7,887 בתשס"ב).

תרשים 3.3 מתאר את ההתפתחות במספר הסטודנטים מאז תשנ"ה ולוחות 3.1 ו-3.2 מתארים את השינויים בהתפלגות הסטודנטים לפי תואר ולפי תחום לימודים בשנים תשנ"ה/נ"ו-תשס"ב.

תרשים 3.3
סה"כ הסטודנטים במוסדות להשכלה גבוהה, לפי תואר (תשנ"ה-תשס"ב)



המקור: הלשכה המרכזית לסטטיסטיקה.

2. בנתוני המכללות האקדמיות נכללים גם סטודנטים לתואר שני אשר למדו במוסדות אלה. בתשס"א עמד מספרם על 585 ובתשס"ב על 767.

לוח 3.1

סטודנטים במוסדות להשכלה גבוהה, לפי תואר (תשנ"ה-תשס"ב)

תואר	תשנ"ה	תשס"א	תשס"ב	אחוז שינוי במספר הסטודנטים (תשס"ב/תשס"א)
סה"כ – מס' מוחלטים	116,820	171,310	180,230	5.2
סה"כ – אחוזים	100.0	100.0	100.0	
תואר ראשון	73.9	76.5	76.2	4.8
תואר שני	20.2	18.5	18.8	7.2
תואר שלישי	4.6	4.1	4.1	5.7
תעודה	1.3	0.9	0.8	-3.9

המקור: הלשכה המרכזית לסטטיסטיקה.

לוח 3.2

סטודנטים במוסדות להשכלה גבוהה, לפי תואר ותחום לימוד (תשנ"ו-תשס"ב – באחוזים)

תחום לימודים	תואר ראשון			תואר שני			תואר שלישי		
	תשנ"ו	תשס"א	תשס"ב	תשנ"ו	תשס"א	תשס"ב	תשנ"ו	תשס"א	תשס"ב
סה"כ	100.0	100.0	100.0	100.0	100.0	100.0	100.0	100.0	100.0
מדעי הרוח	36.7	31.5	30.4	26.8	26.8	26.1	26.1	30.2	30.9
מדעי החברה	29.7	25.0	25.2	41.6	40.8	39.2	11.1	15.8	16.2
משפטים	5.5	7.6	7.5	1.9	3.0	4.4	1.0	1.3	1.4
רפואה ומקצועות-עזר									
רפואיים	5.0	5.0	5.0	9.2	8.9	8.9	5.2	4.8	4.9
מתמטיקה ומדעי הטבע	11.1	13.7	13.4	10.9	10.3	10.9	43.6	37.4	36.8
חקלאות	0.8	0.6	0.5	1.7	1.4	1.4	3.7	3.1	2.6
הנדסה ואדריכלות	11.2	16.6	17.9	7.9	8.7	9.1	9.3	7.3	7.2

המקור: הלשכה המרכזית לסטטיסטיקה.

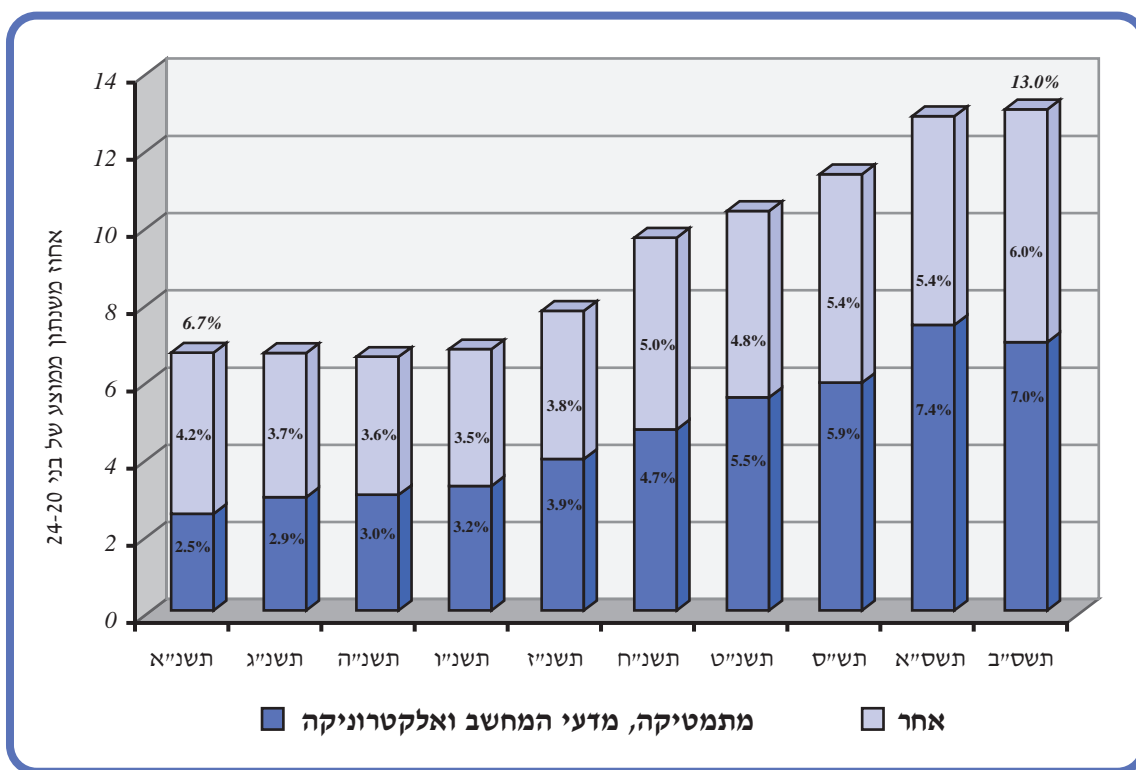
מאז אמצע שנות ה-90 אנו עדים לתפנית משמעותית בנטיית הסטודנטים לתואר ראשון ללימודי מדעי הטבע והטכנולוגיה לעומת הירידה בשיעורם של הלומדים בתחומי מדעי הרוח והחברה. התופעה באה לידי ביטוי חלקי בלבד בלוח 3.2, בו מוצג הגידול בתשס"ב לעומת תשנ"ו באחוז הסטודנטים לתואר ראשון שלמדו מתמטיקה ומדעי הטבע והנדסה, ובאופן מלא בתרשים 3.4. עד

אמצע שנות ה-90 התייצב שיעור המתחילים ללמוד מקצוע במדעי הטבע והטכנולוגיה על כ-6.5% משנתון ממוצע של גילאי 20-24. בשנים האחרונות עלה שיעור זה בהתמדה בקצב מהיר מאוד והגיע בתש"ס ל-11.3% ולכ-13.0% בתשס"ב. מגמה זו היא תוצאה של הביקוש הער מצד התעשייה לכוח אדם אקדמי (בעיקר במדעי המחשב והנדסת אלקטרוניקה ומחשבים) מחד, ומפיתוחם של המוסדות החדשים שהרחיבו את קיבולת המערכת לקליטת תוספת הסטודנטים המבקשים ללמוד מקצועות אלה, מאידך. המשבר העולמי בו מצוי ענף ההיי-טק בתקופה האחרונה בא אף לידי ביטוי בנתוני הסטודנטים של תשס"ב – מספר הסטודנטים לתואר ראשון אשר התחילו ללמוד את תחומי המתמטיקה, מדעי המחשב והנדסת אלקטרוניקה ירד באופן אבסולוטי, לראשונה מאז תחילתו של העשור הקודם, מכ-7,950 בתשס"א לכ-7,500 בתשס"ב. יחד עם זאת המשיך כאמור לעלות שיעור הסטודנטים בשנה א' במדעי הטבע והטכנולוגיה מתוך קב' הגיל 20-24 הודות לעלייה בתחומים הקשורים בביוטכנולוגיה ובתחומים נוספים כמו פיסיקה, כימיה, הנדסת מכונות, הנדסה אווירונאוטית, הנדסת תעשייה וניהול והנדסה ביו-רפואית.

חשוב לציין את הגידול הניכר בשנים האחרונות במספר הסטודנטים לתואר ראשון במדעים הביולוגיים והנדסה ביוטכנולוגית, המעיד כנראה על הציפייה לכניסתה של ישראל לעידן הביוטכנו-לוגיה. מספרם של הסטודנטים בשנה א' בתחומים הנ"ל עלה מכ-1,020 בתשנ"א ל-2,150 בתשס"א ולכ-2,400 בתשס"ב.

תרשים 3.4

סטודנטים שנה א' לתואר ראשון במוסדות להשכלה גבוהה במדעי הטבע והטכנולוגיה, כאחוז משנתון ממוצע של בני 20-24 (תשנ"א-תשס"ב)

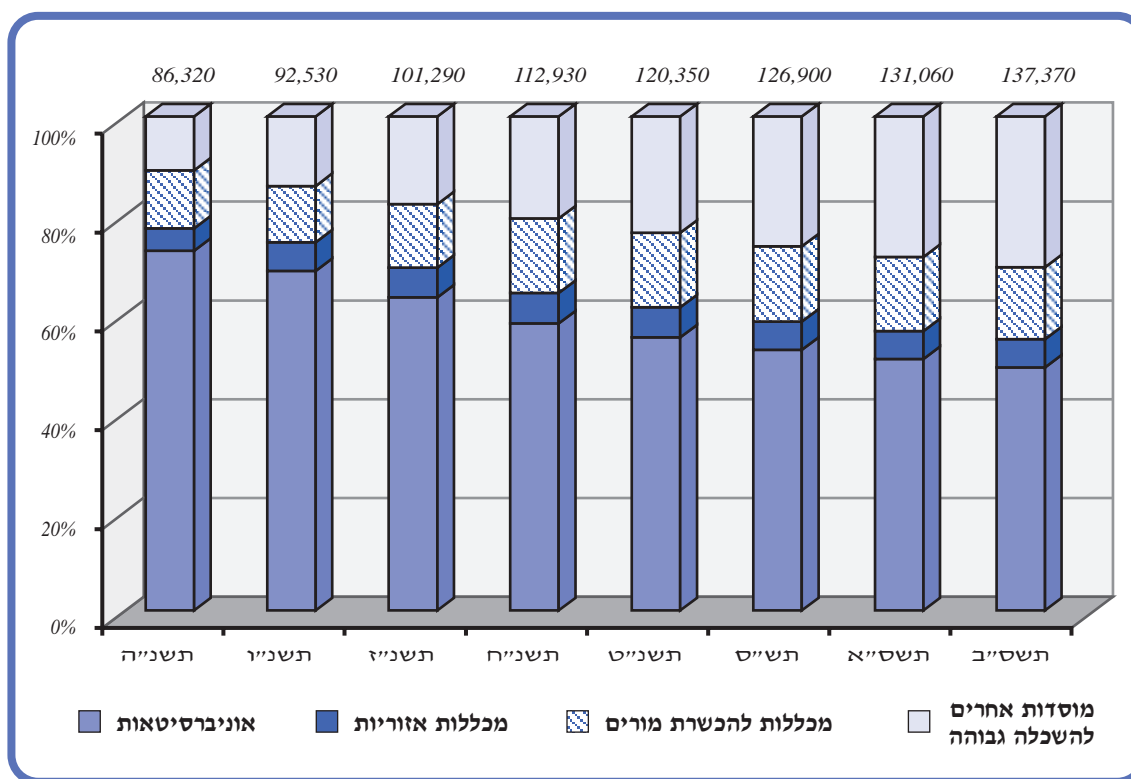


המקור: עיבוד מתוך נתוני הלשכה המרכזית לסטטיסטיקה.

בין השנים תשנ"ה-תשס"ב גדל מספר הסטודנטים הלומדים לתואר ראשון במכללות האקדמיות ובמכללות להכשרת מורים בקצב שנתי ממוצע של 19.7%, לעומת גידול של 1.8% במספר הסטודנטים לתואר ראשון באוניברסיטאות. כתוצאה מכך עלה באופן מתמיד חלקם של הסטודנטים במכללות האקדמיות ובמכללות להכשרת מורים מכלל הסטודנטים לתואר ראשון מכ-22.7% בתשנ"ה, ל-41.5% בתש"ס ול-45.1% בתשס"ב. אם נוסיף לאלה את הסטודנטים שלמדו במסלולים אקדמיים במכללות אזוריות, באחריות אקדמית של אחת האוניברסיטאות, יסתבר כי בתשס"ב למדו כבר יותר ממחצית (50.8%) הסטודנטים לתואר ראשון במכללות. ראה תרשים 3.5.

מבין 61,950 הסטודנטים אשר למדו לתואר ראשון במכללות האקדמיות ובמכללות להכשרת מורים בתשס"ב, כ-32% למדו לקראת תואר B.Ed (תעודת הוראה) במכללות לחינוך, 24% למדו בתחומי מדעי החברה ומינהל עסקים, 11% למדו משפטים, 19% הנדסה ואדריכלות, 7% בלימודי מדעי המחשב, 5% למדו לימודי אומנויות, עיצוב, מחול או מוסיקה ואחוז נוסף למד מקצוע מתחום מקצועות-העזר הרפואיים. נתונים מפורטים על התפתחות מספר הסטודנטים במוסדות אלה שבתקצוב ות"ת מובאים בלוח 3.18 בנספח בסוף פרק זה.

תרשים 3.5
סטודנטים לתואר ראשון במוסדות להשכלה גבוהה, לפי סוג המוסד
(תשנ"ה-תשס"ב)



המקור: הלשכה המרכזית לסטטיסטיקה.

החל מתשנ"ט ישנם גם סטודנטים הלומדים לקראת תואר שני במכללות. בשלב זה מדובר ב-585 סטודנטים אשר למדו במכללה למינהל בתשס"א וב-767 סטודנטים בתשס"ב. בעקבות החלטת העקרונית של המל"ג המאפשרת לימודי תואר שני במוסדות שאינם אוניברסיטאות, בתנאים מסוימים (ראה פרק 2), צפוי מספר הסטודנטים לתואר שני במוסדות אלה לגדול בצורה ניכרת בחמש השנים הקרובות.

* * *

במהלך שנות התשעים חלה עלייה ניכרת במספר הסטודנטים הלומדים לקראת תואר ראשון באוניברסיטה הפתוחה, מ-23,640 בתשנ"ה לכ-34,760 בתשס"א ול-36,110 בתשס"ב, דהיינו שיעור גידול שנתי ממוצע של 6.2% בין תשנ"ה לתשס"ב (ראה לוח 3.17 בנספח).

יחד עם הגידול במספר הסטודנטים באוניברסיטה הפתוחה חלו גם שינויים משמעותיים במאפייני הסטודנטים. בתש"ן היו 24.8% מן הסטודנטים באוניברסיטה הפתוחה בגילאים 22-29, דהיינו הגילאים המקובלים בישראל ללימודי תואר ראשון. בתשנ"ה היה חלקה של קבוצת גיל זו כ-48% ואילו בתשס"ב הגיע חלקם של הסטודנטים בגילאים אלה לכ-60% מכלל הסטודנטים הלומדים לתואר ראשון באוניברסיטה הפתוחה. רבים מן הסטודנטים בגילאים אלה לומדים תוכנית לימודים בהיקף דומה למקובל בשאר המוסדות להשכלה גבוהה.

התפתחות חשובה נוספת היא פתיחתן של תוכניות לימודים לקראת תואר שני באוניברסיטה הפתוחה. בשנת תשנ"ט למדו בה 152 סטודנטים לתואר שני בתוכנית במדעי המחשב ובשנת תשס"ב למדו בה כ-600 סטודנטים בארבע תוכניות – מדעי המחשב, לימודי דמוקרטיה, מחשבה ביולוגית ומינהל עסקים.

* * *

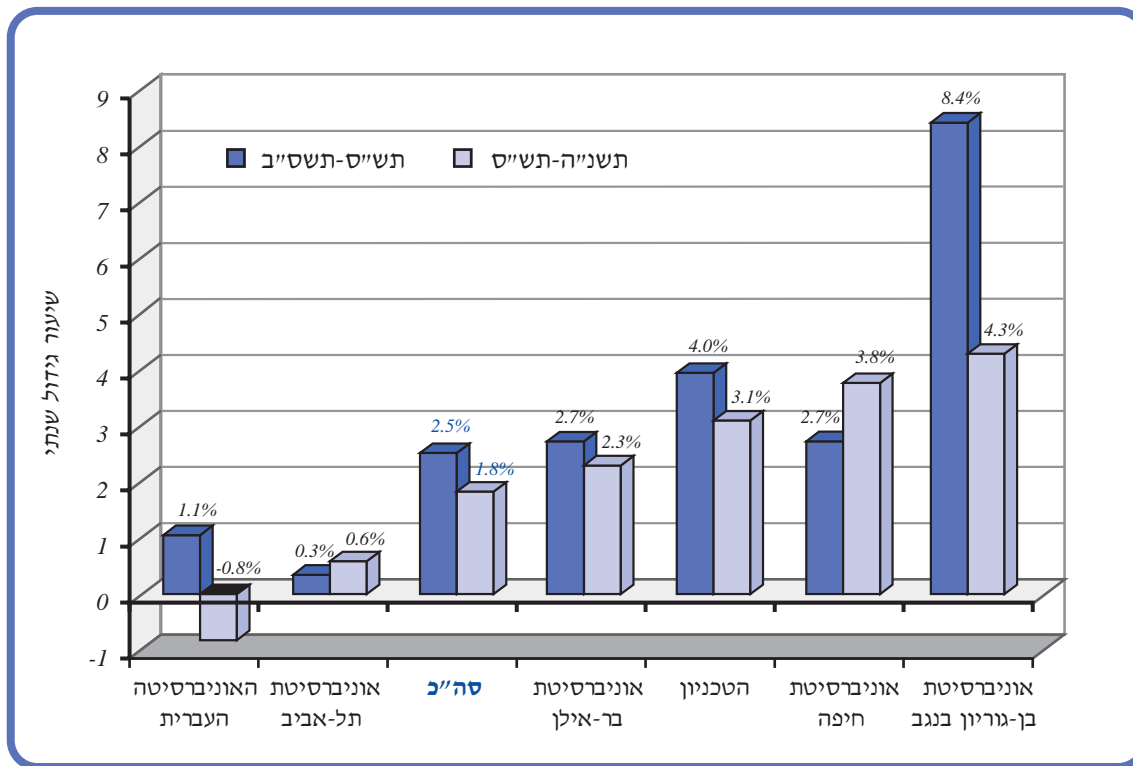
בשנת תשס"ב למדו באוניברסיטאות (לא כולל האוניברסיטה הפתוחה) 117,526 סטודנטים, מהם 75,430 (64.2%) לקראת תואר ראשון, 33,182 (28.2%) לקראת תואר שני, 7,424 (6.3%) לקראת תואר שלישי ו-1,490 (1.3%) לתעודה, בעיקר לתעודת הוראה (ראה לוח 3.13 בנספח).

כ-59% מהסטודנטים לכל התארים באוניברסיטאות למדו מקצועות בתחומי מדעי הרוח, החברה והמשפטים, כ-8.3% למדו מקצועות רפואיים ופארה-רפואיים, כ-18.5% למדו מתמטיקה, מדעי הטבע הפיסיקליים ומדעי החיים (כולל חקלאות) וכ-14% למדו הנדסה ואדריכלות (ראה לוח 3.14 בנספח).

בשנים תש"ס-תשס"ב נמשכה ההאטה בגידול האוניברסיטאות שהחלה כבר במחצית השנייה של שנות ה-90. שיעור הגידול בכלל האוניברסיטאות עמד על כ-2% לשנה בין תש"ס לתשס"ב לעומת כ-6% בין תש"ן לתשנ"ו. ראה תרשים 3.6.

תרשים 3.6

הגידול במספר הסטודנטים באוניברסיטאות³ (תשנ"ה-תשס"ב)



המקור: הלשכה המרכזית לסטטיסטיקה.

3.5 תמורות בדפוסי הלימוד לתואר שני

מספר הסטודנטים לתואר שני באוניברסיטאות עמד בתשס"ב על כ-33,180. עיקר הגידול שהתרחש בין השנים תשס"א לתשס"ב במוסדות האוניברסיטאים התרכז בתואר השני. העלייה המשמעותית ביותר נרשמה בלימודי משפטים, בהם גדל מספר הסטודנטים בין תשס"א לתשס"ב בכ-59%. בשנים האחרונות החלה להסתמן מגמת עלייה במתמטיקה ומדעי המחשב, המדעים הפיסיקליים, המדעים הביולוגיים, מקצועות עזר רפואיים (בעיקר רוקחות, סיעוד ובריאות הציבור) והנדסה ואדריכלות.

בתחום העסקים ומדעי הניהול נמשכת מגמת הירידה אשר החלה כבר בתשנ"ח. (בתשנ"ז עמד מספרם של הסטודנטים בתחום על כ-6,650 ובתשס"ב ירד ל-5,870 – סדר הגודל שהיה במחצית שנות ה-90).

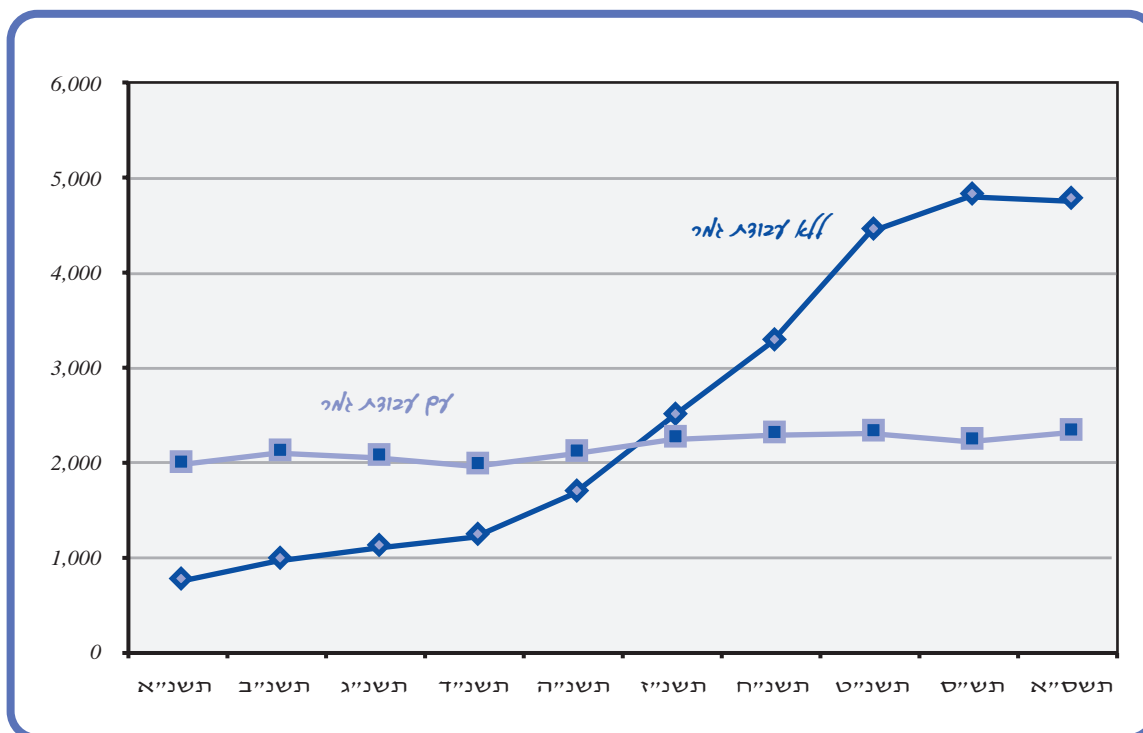
3. הנתונים אינם כוללים את הלומדים במסלולים האקדמיים במכללות אזוריות באחריות אקדמית של אוניברסיטאות.

מאז תשנ"ה גדל מספר הסטודנטים לתואר שני באוניברסיטאות בכ-41% לעומת גידול של כ-13% במספר תלמידי התואר הראשון באוניברסיטאות באותה תקופה. יותר ממחצית הגידול במספר הלומדים לתואר שני בשנים תשנ"ה-תשס"ב היה במינהל עסקים וניהול (21%), במדעי החברה (20%) ובמשפטים (12%).

שיעור המסיימים תואר שני עם עבודת גמר נמצא בירידה מתמדת. במדעי החברה (כולל מינהל עסקים וניהול) הוא ירד בין תשנ"ה לתשס"ב מכ-27% לכ-16%. לתחומים הנ"ל שבהם התרחש הגידול העיקרי במספר הסטודנטים לתואר שני הייתה תרומה חשובה לירידה זו, שכן בהם אחוז המסיימים את התואר השני עם עבודת גמר הוא נמוך, ובמיוחד במינהל עסקים – בו עמד השיעור בשנת תשס"א על כ-5% ובמשפטים על כ-7% בלבד. ראה תרשים 3.7.

על מקומו של המסלול עם תזה בלימודי התואר השני בתחומים השונים מלמדים הנתונים הבאים: היחס בין מספר הסטודנטים לתואר שני למספר הסטודנטים לתואר שלישי בתשס"ב עמד על 1:1 במדעים הפיסיקליים והביולוגיים, 1:3.5 במתמטיקה ומדעי המחשב, 1:3.0 במדעי הרוח, 1:6.4 במדעי החברה, 1:7.1 בחינוך ו-1:34.7 במינהל עסקים וניהול.

תרשים 3.7
מספר מקבלי תואר שני, לפי מסלול לימודים
(תשנ"א-תשס"א)



המקור: הלשכה המרכזית לסטטיסטיקה.

בשנת תשס"ב היוו הסטודנטים בתחומי מדעי הרוח כ-27% מבין הלומדים לתואר שני וכ-31% מבין הלומדים לתואר שלישי. לעומת זאת, היוו הסטודנטים למדעי החברה (כולל מקצועות הניהול) כ-38% מבין הלומדים לתואר שני ורק כ-16% מהלומדים לתואר שלישי. במדעי הטבע היחס הוא הפוך והלומדים בהם מהווים כ-11% מהלומדים לתואר שני וכ-37% מבין הלומדים לתואר שלישי. מנתונים אלה עולה כי במדעי הטבע לימודי התואר השני הם בעלי אופי מחקרי מובהק. במדעי הרוח, במדעי החברה (ללא מינהל עסקים) ובחינוך, כ-34% מהמסיימים בשנת תשס"א היו במסלול עם תזה – שיעור הנמצא במגמת ירידה. במינהל עסקים וניהול מסלול זה הוא שולי.

3.6 מקבלי תארים

בשנת תשס"א העניקו המוסדות להשכלה גבוהה כ-40,065 תארים ותעודות אקדמיות, לעומת 38,845 בשנת תש"ס. כ-67% מהתארים בשנת תשס"א הוענקו על-ידי האוניברסיטאות (לעומת 69% בתש"ס), המכללות להכשרת מורים העניקו 12% מהתארים (לעומת 11% בתש"ס), המכללות האקדמיות העניקו 17% מהתארים (לעומת 16% בתש"ס) ו-4% נוספים הוענקו על-ידי האוניברסיטה הפתוחה⁴. ההתפתחות במספר מקבלי התארים בכלל מערכת ההשכלה הגבוהה בשנים תשנ"ה-תשס"א מתוארת בתרשים 3.8.

בתשס"א העניקו האוניברסיטאות 26,678 תארים ותעודות אקדמיות לעומת 26,743 בתש"ס. מבין התארים שהוענקו בתשס"א על-ידי האוניברסיטאות – 64.7% ניתנו לבוגרי תואר ראשון, 28% למסיימי תואר שני, 3.2% למסיימי התואר השלישי ו-4.0% קיבלו תעודות אקדמיות, בעיקר תעודת הוראה.

מספר התארים שהוענקו על-ידי האוניברסיטאות בתשס"א ירד במעט יחסית לתש"ס (ירידה של 0.2%) כאשר יחסית לתשנ"ה מדובר בגידול של 45.5%. עלייה זו מתשנ"ה חלה בכל התארים, אך במיוחד במספר מקבלי תואר שני. יחסית לתשנ"ה גדל בתשס"א מספר מקבלי תואר שני ב-98.4%, לעומת מספר מקבלי תואר ראשון שגדל ב-31.3% ומספר מקבלי תואר שלישי שגדל ב-48.4%.

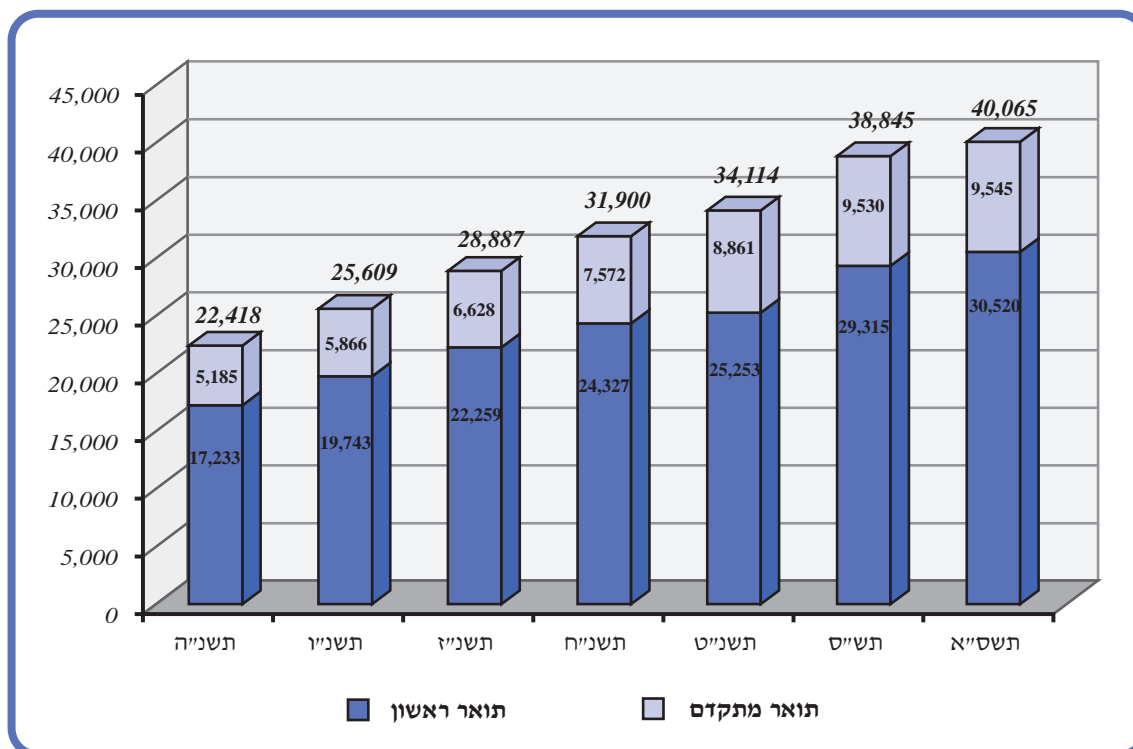
העלייה בחלקם של מקבלי התואר השני באוניברסיטאות מכ-21% בתשנ"ה לכ-28% בתשס"א, לעומת הירידה בחלקם של מקבלי התואר הראשון מ-72% ל-65% והיציבות בחלקם של מקבלי התואר השלישי באותה תקופה הם בין היתר תוצאה של השינויים בדפוסי הלימוד לתואר שני שנסקרו לעיל.

ההתפלגות לפי תחום לימודים של כלל המסיימים את לימודיהם באוניברסיטאות בתשס"א היתה כדלהלן: 62.4% במקצועות מדעי הרוח והחברה; 4.7% במשפטים; 7.7% במקצועות הרפואיים והפארה-רפואיים; 15.2% במקצועות המתמטיקה, מדעי הטבע הפיסיקליים ומדעי החיים (כולל חקלאות) ו-9.9% במקצועות ההנדסה והאדריכלות. נתונים מפורטים לגבי מקבלי התארים באוניברסיטאות ראה בלוחות 3.16 ו-3.17 בנספח.

4. כולל 6 מקבלי תואר שני באוניברסיטה הפתוחה בתשס"א.

תרשים 3.8

מקבלי תארים במוסדות להשכלה גבוהה, לפי תואר (תשנ"ה-תשס"א)



המקור: הלשכה המרכזית לסטטיסטיקה.

בין תשנ"ה לתשס"א גדל מספרם של מקבלי התואר הראשון בכלל מערכת ההשכלה הגבוהה בקצב של כ-10% לשנה. גידול מהיר ביותר, של כ-34% לשנה, התרחש במכללות האקדמיות. מספר המסיימים את לימודי התואר הראשון במסגרת האוניברסיטה הפתוחה גדל אף הוא בשנים האחרונות בצורה משמעותית ובקצב של 18% לשנה. הגידול במספר המסיימים במכללות להכשרת מורים עמד בתקופה זו על כ-13% לשנה. כתוצאה מכך, עלה שיעור המסיימים בכלל המוסדות הללו מבין כלל המסיימים את לימודי התואר הראשון מכ-23% בתשנ"ה לכ-43% בתשס"א.

במכללות האקדמיות סיימו את לימודיהם בשנת תשס"א 6,909 סטודנטים, מתוכם 129 אשר סיימו את לימודי התואר השני במינהל עסקים. מבין 6,780 בוגרי תשס"א שסיימו את לימודי התואר הראשון במכללות האקדמיות, כ-42% סיימו את לימודי מדעי החברה כולל מינהל עסקים, 21% סיימו את לימודי המשפטים, 7% סיימו את לימודיהם בתחום העיצוב, אומנות, מוסיקה ומחול, 11% סיימו את לימודי מדעי המחשב, 17% מקצוע מתחום ההנדסה והאדריכלות ואחוז נוסף מקצוע-עזר רפואי.

נתונים לגבי מקבלי התואר הראשון במכללות האקדמיות המתקצבות על-ידי ות"ת מופיעים בלוח 3.19 בנספח.

3.7 היבטים חברתיים של ההשכלה הגבוהה

בחברה הישראלית, כחברה הקולטת עלייה, אחד הנושאים העומדים על סדר היום הציבורי הוא הפערים החברתיים בין קבוצות האוכלוסייה השונות, וביניהם הפערים ברמות ההשכלה הגבוהה. בבדיקת חלקן היחסי של קבוצות חברתיות שונות במערכת החינוך בישראל, על כל רמותיה, נהוג להבחין בין האוכלוסייה היהודית ללא-יהודית. באוכלוסייה היהודית מקובל היה להתייחס לשלוש קבוצות מוצא: אסיה-אפריקה, אירופה-אמריקה וישראל. חלוקה זו הולכת ומאבדת מתוקפה בשל התהליך הדמוגרפי המתרחש בחברה היהודית – ככל שחלקם של ילידי ישראל בני הדור השני (שגם אביהם ילידי ישראל) ימשיך ויעלה בהתמדה, כך יקשה לעקוב אחר השינויים בהשתתפותן של קבוצות המוצא השונות בהשכלה הגבוהה.

תהליך דמוגרפי זה מגביר את הצורך במציאתם של מדדים חדשים אשר יהוו חלופה למשתנה המוצא ויאפשרו להבחין בהבדלים בהישגיהם של בוגרי התיכון בישראל ובהשתלבותם בתהליך רכישת ההשכלה הגבוהה.

אחד המדדים החלופיים האפשריים הוא פרופיל בית הספר בו למדו בוגרי התיכון בישראל, באמצעותו ניתן יהיה למדוד את הפערים החברתיים ואי השיוויון בין בוגרי בתי הספר השונים.

בהמשך נדון במדד זה, במדדים גאוגרפיים וכן במדדים נוספים על מנת לתאר את היבטיה החברתיים של ההשכלה הגבוהה.

3.7.1 הישגים לימודיים לפי פרופיל בית הספר התיכון

מנתוני המעקב⁵ של הלשכה המרכזית לסטטיסטיקה אחר השתלבותם של תלמידי כיתה י"ב בחינוך העברי והערבי אשר סיימו את לימודיהם התיכוניים בתשנ"א והשתלבו בלימודים אקדמיים עד תשנ"ח, עולה כי שני המשתנים בעלי המתאם הגבוה ביותר עם הישגי הבגרות ושיעור המשך הלימודים לאחר התיכון הם ממוצע שנות השכלת האבות של כלל תלמידי ביה"ס ושיעור המורים האקדמאים בביה"ס. משילובם של שני משתנים אלה הורכב המדד החדש – פרופיל ביה"ס. 452 בתי הספר התיכוניים שנכללו במעקב זה חולקו בין הפרופיל הנמוך, הבינוני והגבוה בהתאם למיקומם היחסי לממוצע של כל אחד משני המשתנים הנ"ל. אוכלוסיית תלמידי י"ב נחלקת בין הפרופילים באופן הבא: 35.3% בפרופיל הנמוך, 32.5% בפרופיל הבינוני ו-32.1% בפרופיל הגבוה.

מלוח 3.3 להלן ניתן לראות כי הפערים הגבוהים בין בתי הספר בפרופילים השונים בולטים במיוחד בשלב הזכאות לבגרות. שיעור הזכאים לבגרות מקרב תלמידי כיתה י"ב עמד על 37.7% בפרופיל הנמוך, 55.5% בפרופיל הבינוני ו-86.1% בפרופיל הגבוה; כאשר מתייחסים לשיעור הזכאים העומדים בדרישות הסף של האוניברסיטאות (3 יחידות במתמטיקה וכן 4 יחידות באנגלית) גדל הפער עוד יותר ל-25.8%, 41.7% ו-79.1% בהתאמה.

5. עיבוד מיוחד מתוך: הלשכה המרכזית לסטטיסטיקה, 2000, נגישות להשכלה על-תיכונית וגבוהה בקרב תלמידי י"ב בישראל, מחזורי תשמ"ד-תשנ"א, מעקב עד תשנ"ח, ירושלים: פרסום מס' 1130.

פער זה מצטמצם כאשר מסתכלים על שיעור הזכאים לתעודת בגרות אשר השתלבו בלימודים אקדמיים עד תשנ"ח, בפרופיל הנמוך – 36.1%, בבינוני – 45.0% ובגבוה – 63.8%. פער זה הולך ומצטמצם עוד יותר כאשר מסתכלים על שיעור המשתלבים בלימודים אקדמיים מתוך זכאי הבגרות העומדים בדרישות הסף של האוניברסיטאות. שיעור התלמידים מבתי הספר בפרופיל הנמוך אשר עמדו בדרישות הסף של האוניברסיטאות והשתלבו בלימודים אקדמיים תוך 7 שנים עמד על 52.7%, בפרופיל הבינוני – 59.9% ובפרופיל הגבוה – 69.4%. בהמשך נערוך השוואה בין תלמידי החינוך העברי ובין תלמידי החינוך הערבי על פי מדדים אלה.

תוצאות המעקב הכלל-ארצי מרוכזות בלוח 3.3.

לוח 3.3

שיעור תלמידי כיתה י"ב אשר סיימו את לימודיהם התיכוניים בתשנ"א והשתלבו בלימודים אקדמיים עד תשנ"ח – מעקב כלל ארצי, לפי פרופיל ביה"ס

שיעור מימוש הפוטנציאל ללימודים אקדמיים מתוך הזכאים שעמדו בדרישות הסף של האוניברסיטאות	שיעור מימוש הפוטנציאל ללימודים אקדמיים מתוך הזכאים	מתוכם:			תלמידי כיתה י"ב	פרופיל ביה"ס
		שיעור הממשיכים בלימודים אקדמיים	שיעור העומדים בדרישות הסף של האוניברסיטאות	שיעור הזכאים לבגרות		
52.7	36.1	13.6	25.8	37.7	100.0	נמוך
59.9	45.0	25.0	41.7	55.5	100.0	בינוני
69.4	63.8	54.9	79.1	86.1	100.0	גבוה

חשוב לציין כי נתוני המעקב עוסקים בדרישות הסף המינימליות של האוניברסיטאות. סביר להניח כי גם הפערים אשר עדיין נותרו בין הפרופילים השונים של בתי הספר, בהשתלבות העומדים בדרישות הסף, היו קטנים יותר אילו בחנו את השתלבותם של התלמידים על-פי רמת הציונים במתמטיקה ואנגלית.

3.7.2 ערי הפיתוח בדרום הארץ

בדו"ח מבקר המדינה לשנת 1999 (ב'50) הוקדש פרק מיוחד למצבן של ערי הפיתוח בדרום הארץ ובתוך כך למצב ההשכלה הגבוהה בהן. במסגרת זו נבדקה השתלבותם של זכאי הבגרות מארבע ערי פיתוח בדרום (אופקים, ירוחם, נתיבות ושדרות) בהשוואה לשלושה יישובים מבוססים (גבעתיים, עומר ורמת השרון) ושלוש הערים הגדולות (ירושלים, תל-אביב וחיפה). הנתונים מתייחסים לבני מחזור תשנ"א ובדקים את השתלבותם בלימודים במוסדות אקדמיים במהלך 7 שנים.

הבעיה העיקרית עליה הצביעו הנתונים היא כי מי שיש בידיהם תעודת בגרות העומדת בדרישות הסף של האוניברסיטאות הם מיעוט קטן יחסית – כ-12% מכלל גילאי 17-18⁶ בארבע ערי הפיתוח בדרום לעומת כ-65% בשלושת היישובים המבוססים וכ-40% בשלוש הערים הגדולות. מסיבה זו, אכן רק כ-8% מגילאי 17-18 בערי הפיתוח השתלבו תוך 7 שנים במוסדות להשכלה גבוהה, לעומת כ-45% ביישובים המבוססים ו-27% בערים הגדולות. יחד עם זאת, על מנת לבדוק את תרומתה של ההשכלה הגבוהה להקטנת אי השוויון יש לחשב את שיעור הלומדים במוסדות להשכלה גבוהה ביחס למי שעמדו בדרישות הסף של האוניברסיטאות. מחישוב זה עולה כי הפערים בין שלוש הקבוצות הנדונות הצטמצמו מאוד. מארבעת יישובי הדרום השתלבו בלימודים אקדמיים תוך 7 שנים 61.9% מזכאי הבגרות שעמדו בדרישות הסף של האוניברסיטאות כאשר בערים הגדולות עמד השיעור על 67.8% ובשלושת היישובים המבוססים על 69.6%.

בעקבות דו"ח מבקר המדינה הנ"ל, הטילה ממשלת ישראל על יו"ר ות"ת למנות ועדה שתבחן את הדרכים להרחבת הנגישות להשכלה גבוהה ללומדים מערי הפיתוח בדרום. במסגרת עבודת הוועדה אסף אגף התכנון והמידע של ות"ת נתונים המתייחסים לתלמידים המתגוררים בשמונה ערי הפיתוח בדרום אשר סיימו את לימודיהם התיכוניים בשנת תשנ"א והשתלבו בלימודים אקדמיים תוך 7 שנים, כמפורט בלוח 3.4.

מהנתונים ניתן לראות את הפערים הגדולים הקיימים הן בשלב הזכאות לבגרות של בני שמונת היישובים והן בעמידה בדרישות הסף של האוניברסיטאות יחסית למוצע הארצי. יחד עם זאת הנתונים מראים כי לאחר קיזוז הפערים הנובעים משלבי החינוך המוקדמים יותר, הרי שהתלמידים הבאים מאופקים, דימונה, קריית גת וקריית מלאכי, ובידיהם תעודת בגרות המאפשרת כניסה למערכת ההשכלה הגבוהה, משתלבים במוסדות האקדמיים בשיעורים הגבוהים אף מהמוצע הארצי. בנתיבות נרשם שיעור דומה למוצע הארצי ואילו בירוחם, מצפה רמון ושדרות נרשם שיעור נמוך ממנו.

נתונים נוספים מצביעים על השילוב ההולך וגדל של בני יישובי הדרום במערכת ההשכלה הגבוהה במחצית השנייה של שנות ה-90. בין השנים תשנ"ו ותשנ"ט נרשם גידול של כ-55% במספרם של הסטודנטים לתואר ראשון משמונת היישובים הנזכרים לעיל באוניברסיטאות ובמכללות ברחבי הארץ, זאת בהשוואה לגידול של כ-25% בלומדים לתואר ראשון ברמה הארצית. מרבית הגידול נרשם במכללות הכלליות ובמכללות הטכנולוגיות.

נתונים נוספים שנאספו ונותחו על-ידי אגף התכנון והמידע מאפשרים לראות את השיפור הרב שחל בשיעורי הזכאות לבגרות של בני שמונה ערי הפיתוח באמצעות בחינות המשנה. אלה תלמידים אשר סיימו את כיתה י"ב בתשנ"א ללא תעודת בגרות, ניגשו לבחינות הבגרות לאחר סיום לימודיהם התיכוניים והפכו לזכאי בגרות עד תשנ"ח. מנתוני לוח 3.5 עולה כי שיעורי הזכאות לבגרות של בני שמונה ערי הפיתוח בדרום עדיין נמוכים מן הממוצע הארצי, גם לאחר ששיפרו את ציוניהם במהלך 7 שנים לאחר סיום כיתה י"ב, אולם במרבית הערים אחוזי השיפור גבוהים במיוחד.

6. יש לשים לב כי בסעיף זה המתמקד בערי הפיתוח בדרום, מתייחסים הנתונים לכלל גילאי 17-18 באותם יישובים ואילו בסעיף דלעיל הוזן בהישגיהם של תלמידי בתי הספר התיכוניים מתייחסים הנתונים בהכרח לתלמידי כיתה י"ב. גם בהמשך יש לשים לב לקבוצת ההתייחסות של הנתונים על זכאי הבגרות, המשתנה בהתאם לתוכן המדד שנבחר ולמגבלות הנתונים אשר עמדו לרשותנו.

לוח 3.4

שיעור תלמידי כיתה י"ב אשר סיימו את לימודיהם התיכוניים בתשנ"א והשתלבו בלימודים אקדמיים עד תשנ"ח, בשלוש הערים הגדולות ובשמונה ערי הפיתוח בדרום⁷

שיעור מימוש הפוטנציאל ללימודים אקדמיים מתוך הזכאים שעמדו בדרישות הסף של האוניברסיטאות	שיעור מימוש הפוטנציאל ללימודים אקדמיים מתוך הזכאים	מתוכם:			תלמידי כיתה י"ב	
		שיעור הממשיכים בלימודים אקדמיים	שיעור העומדים בדרישות הסף של האוניברסיטאות	שיעור הזכאים לבגרות		
63.6	50.7	26.8	42.2	52.9	100.0	סה"כ ארצי
67.8	58.5	33.6	49.6	57.4	100.0	3 הערים הגדולות
76.1	47.7	14.8	19.4	31.0	100.0	אופקים
82.9	50.0	14.6	17.6	29.2	100.0	דימונה
25.6	17.1	2.0	7.8	11.7	100.0	ירוחם
56.8	36.1	14.2	25.0	39.3	100.0	מצפה רמון
63.4	25.8	10.4	16.4	40.3	100.0	נתיבות
72.1	55.3	18.9	26.2	34.2	100.0	קריית גת
63.7	33.2	12.9	20.2	38.8	100.0	קריית מלאכי
51.6	37.8	11.2	21.7	29.6	100.0	שדרות

המקור: עיבוד מיוחד מתוך: הלשכה המרכזית לסטטיסטיקה, 2000. נגישות להשכלה על-תיכונית וגבוהה בקרב תלמידי י"ב בישראל, פרסום 1130.

לוח 3.5

שיעור הזכאים לתעודת בגרות בשמונה ערי הפיתוח בדרום, בוגרי מחזור תשנ"א

אחוז זכאים לתשנ"א עד תשנ"ח (אחוז מהלומדים בכיתה י"ב)	אחוז זכאים בתשנ"א של בני מחזור תשנ"א (אחוז מהלומדים בכיתה י"ב)	סה"כ תלמידי י"ב	
28.8%	31.0%	216	אופקים
39.0%	29.2%	438	דימונה
72.1%	11.7%	103	ירוחם
10.1%	39.3%	28	מצפה רמון
22.7%	40.3%	134	נתיבות
9.3%	34.2%	438	קריית גת
6.3%	38.8%	178	קריית מלאכי
40.6%	29.6%	152	שדרות
14.8%	52.9%	64,168	סה"כ ארצי

המקור: עיבוד מיוחד מתוך קבצי בחינות הבגרות, הלשכה המרכזית לסטטיסטיקה.

7. הנתונים אינם כוללים את התלמידים אשר החלו ללמוד במוסדות להכשרת מורים.

כאן המקום להזכיר כי גם בקרב האוכלוסייה היהודית בכלל הארץ, ניכרים שיפורים משמעותיים בשיעורי הזכאות לבגרות באמצעות בחינות המשנה. הנתונים שבידינו מתייחסים למחזוריים אשר סיימו כיתה י"ב בין השנים תשמ"ז-תשנ"ד. אם נסתכל על שלוש קבוצות המוצא בחברה היהודית, במיוחד בשנים בהן חלוקה זו היתה יותר רלוונטית מאשר כיום, נראה כי באופן עקבי מצליחים יוצאי אסיה-אפריקה להגדיל את אחוז הזכאות לבגרות בשיעור הגבוה ביותר מבין שלוש קבוצות המוצא. הנתונים בלוח 3.6 מתייחסים לאחוזי הזכאות מתוך גילאי 18 בקבוצת המוצא הרלוונטית. כמו כן, מן הראוי לציין את העלייה הניכרת בשיעור הזכאות בקרב ילידי אסיה-אפריקה בכיתה י"ב לעומת היציבות בקרב ילידי אירופה-אמריקה.

לוח 3.6

שיעור הזכאים לתעודת בגרות מתוך גילאי 18, לפי קבוצת מוצא (תשמ"ז-תשנ"ד)

שנת סיום כיתה י"ב / מוצא	ישראל	אסיה-אפריקה	אירופה-אמריקה
תשמ"ז - זכאים לבגרות: בכיתה י"ב	51.4	23.0	43.9
כולל נבחני משנה	58.8	28.3	51.1
אחוז השיפור	14.4	23.0	16.4
תשמ"ח - זכאים לבגרות: בכיתה י"ב	52.6	23.0	44.9
כולל נבחני משנה	60.2	28.9	52.2
אחוז השיפור	14.6	25.5	16.2
תשמ"ט - זכאים לבגרות: בכיתה י"ב	51.8	24.5	44.6
כולל נבחני משנה	60.4	31.1	52.0
אחוז השיפור	16.7	26.9	16.5
תש"ן - זכאים לבגרות: בכיתה י"ב	49.6	24.7	42.7
כולל נבחני משנה	58.3	31.5	50.4
אחוז השיפור	17.6	27.5	17.8
תשנ"א - זכאים לבגרות: בכיתה י"ב	49.3	25.8	36.1
כולל נבחני משנה	55.6	30.8	40.7
אחוז השיפור	12.8	19.3	12.7
תשנ"ב - זכאים לבגרות: בכיתה י"ב	50.0	27.5	37.6
כולל נבחני משנה	58.2	34.5	43.7
אחוז השיפור	16.6	25.5	16.0
תשנ"ג - זכאים לבגרות: בכיתה י"ב	53.1	26.6	39.8
כולל נבחני משנה	64.8	34.7	47.0
אחוז השיפור	22.0	30.5	18.0
תשנ"ד - זכאים לבגרות: בכיתה י"ב	47.3	29.8	43.3
כולל נבחני משנה	57.3	39.1	51.2
אחוז השיפור	21.3	30.9	18.4

3.7.3 תרומתן של המכינות הקדם-אקדמיות לנגישות להשכלה גבוהה בקרב מסיימי י"ב

אחד היעדים של המכינות הקדם-אקדמיות הוא לאפשר לבוגרי תיכון החסרים תעודת בגרות, או בעלי הישגים נמוכים בתעודה, להשלים או לשפר אותה ולהתקבל למוסד להשכלה גבוהה.

על מנת לבחון את תרומתן של המכינות הקדם-אקדמיות להרחבת הנגישות להשכלה גבוהה בקרב בוגרי התיכון בישראל, עובדו נתונים נוספים על בני מחזור תשנ"א אשר השתלבו בלימודים אקדמיים תוך 7 שנים לאחר שלמדו תחילה במכינות הקדם-אקדמיות בהשוואה לתלמידים בני אותו המחזור אשר לא עברו דרך המכינות הקדם-אקדמיות.⁸ חלוקת בתי הספר בין הפרופילים הנמוך, הבינוני והגבוה אשר שימשה למדידת ההישגים הלימודיים לפי פרופיל בית הספר התיכון (סעיף 3.7.1) משמשת גם למטרה זו.

כפי שהזכרנו בתחילת הפרק, אוכלוסיית תלמידי י"ב ממחזור תשנ"א נחלקה בין הפרופילים השונים באופן כמעט שווה. בקרב התלמידים אשר למדו במכינה, היוו תלמידי י"ב מהפרופיל הנמוך – 39%, מהפרופיל הבינוני – 34% ומהפרופיל הגבוה כ-27%.

הנתונים בלוח 3.7 מצביעים על כך שבוגרי התיכון אשר הגיעו למכינות הקדם-אקדמיות עם שיעורי זכאות לבגרות דומים או נמוכים מאלה אשר לא פנו למכינות הקדם-אקדמיות, הצליחו לשפר בצורה המשמעותית ביותר את מצב זכאותם לתעודת בגרות. השיפור המשמעותי בולט במיוחד בקרב תלמידי התיכון אשר למדו בבתי הספר שסווגו בפרופיל הנמוך. בקרב תלמידים מפרופיל זה אשר לא פנו למכינה הקדם-אקדמית עמד שיעור הזכאות לבגרות בסיום כיתה י"ב על כ-31%. עד תשנ"ח הצליחו תלמידים אלה לשפר את אחוז הזכאות לכ-36%, דהיינו שיפור של כ-16%. לעומת זאת, התלמידים מהפרופיל הנמוך אשר פנו למכינה הקדם-אקדמית עם שיעור זכאות דומה שעמד גם כן על כ-31% בסיום כיתה י"ב, הצליחו להגיע לכ-53% זכאות – זהו שיפור של כ-71% אשר ניתן ליחסו ללימודים במכינה הקדם-אקדמית.

תרומתן של המכינות הקדם-אקדמיות ניכרת אף בשיעורי הממשיכים בלימודים אקדמיים בשלושת הפרופילים, אולם התרומה המשמעותית ביותר היא לתלמידים אשר הגיעו מבתי הספר בפרופיל הנמוך. שיעור הממשיכים בלימודים אקדמיים מתוך תלמידי י"ב אשר לא למדו במכינה עמד על 11% בפרופיל הנמוך, 23% בבינוני ו-55% בגבוה. לעומת זאת בקרב התלמידים אשר למדו במכינה עמדו השיעורים על 35%, 44% ו-60% בהתאמה.

מגמה זאת נמשכת גם כאשר בודקים את שיעורי ההשתלבות של תלמידי הפרופיל הנמוך הן מתוך זכאי הבגרות והן מתוך העומדים בדרישות הסף.

8. נתונים אלה לקוחים מתוך ניתוח מקיף על תרומתן של המכינות הקדם-אקדמיות לנגישות להשכלה גבוהה, המבוצע בלשכה המרכזית לסטטיסטיקה.

לוח 3.7
תרומתן של המכינות הקדם-אקדמיות לנגישות להשכלה גבוהה,
בוגרי מחזור תשנ"א

לא למדו במכינה קדם-אקדמית

שיעור מימוש הפוטנציאל ללימודים אקדמיים מתוך הזכאים שעמדו בדרישות הסף של האוניברסיטאות	שיעור מימוש הפוטנציאל ללימודים אקדמיים מתוך הזכאים	מתוכם:					תלמידי כיתה י"ב	פרופיל ביה"ס
		שיעור הממשיכים בלימודים אקדמיים ⁹	שיעור העומדים בדרישות הסף של האוניברסיטאות	שיעור הזכאים לבגרות				
				% השיפור	% זכאות מעודכן	% זכאות בסיום י"ב		
46.9	31.8	11.5	24.6	16.0	36.3	31.3	100.0	נמוך
56.0	42.1	23.3	41.7	12.4	55.4	49.3	100.0	בינוני
68.3	63.0	54.6	79.8	7.6	86.5	80.4	100.0	גבוה

למדו במכינה קדם-אקדמית

שיעור מימוש הפוטנציאל ללימודים אקדמיים מתוך הזכאים שעמדו בדרישות הסף של האוניברסיטאות	שיעור מימוש הפוטנציאל ללימודים אקדמיים מתוך הזכאים	מתוכם:					תלמידי כיתה י"ב	פרופיל ביה"ס
		שיעור הממשיכים בלימודים אקדמיים ⁹	שיעור העומדים בדרישות הסף של האוניברסיטאות	שיעור הזכאים לבגרות				
				% השיפור	% זכאות מעודכן	% זכאות בסיום י"ב		
92.1	67.2	35.5	38.6	71.4	52.8	30.8	100.0	נמוך
¹⁰ 105.1	77.8	43.9	41.7	61.1	56.4	35.0	100.0	בינוני
86.8	74.7	60.3	69.5	44.3	80.7	55.9	100.0	גבוה

9. הנתונים אינם כוללים את התלמידים אשר החלו ללמוד במוסדות להכשרת מורים.
 10. הנתונים מצביעים על כך שהיו בוגרי מכינות אשר החלו בלימודים אקדמיים מבלי לעמוד בדרישות הסף של האוניברסיטאות או ללא תעודת בגרות. בחלק מהמכינות הקדם-אקדמיות ליד האוניברסיטאות, מהווים ציוני סיום המכינה תחליף לתעודת בגרות.

כאן המקום לציין כי גם את מרבית השיפורים אשר הושגו בשמונה ערי הפיתוח בדרום בשיעורי הזכאות לבגרות (ראה לוח 3.5), ניתן ליחס ללימודים במכינות הקדם-אקדמיות כמו גם את ההבדלים המשמעותיים בשיעורי ההשתלבות בהשכלה הגבוהה בין בוגרי המכינות לבין אלה שלא הלכו למכינות.¹¹

ממצאים אלה, הן ברמה הארצית והן ברמת ערי הפיתוח בדרום, הם בין היתר עדות למוטיבציה הגבוהה עימה מגיעים מסיימי התיכון למכינות הקדם-אקדמיות, ובמיוחד אלה מבתי הספר בעלי הפרופיל הנמוך, המסייעת הן בשיפור תעודת הבגרות שלהם והן בהשתלבותם במערכת ההשכלה הגבוהה.

מסקירת הנתונים אשר הובאה לעיל עולה בבירור כי לאחר קיזוז הפערים הנובעים משלבי החינוך המוקדמים יותר, הרי שההשכלה הגבוהה ובתוך כך פעילותן של המכינות הקדם-אקדמיות תורמות לעצירת התרחבותו של אי השוויון החברתי בישראל. יחד עם זאת, בפרק העוסק בתכנון המערכת, אנו מפרטים את צעדי המדיניות עליהם החליטה המועצה להשכלה גבוהה על מנת להרחיב עוד יותר את נגישותן של הקבוצות החלשות להשכלה גבוהה ולפצות על ההפסדים שנוצרו בשלבי החינוך המוקדמים.

3.7.4 השתתפותה של האוכלוסייה הערבית בהשכלה הגבוהה

בהמשך לנתוני המעקב אחר השתלבותם של כלל בוגרי התיכון בישראל במוסדות להשכלה גבוהה לפי פרופיל ביה"ס, נאספו נתונים נפרדים על בוגרי מחזור תשנ"א של כל אחד ממגזרי החינוך – הערבי והעברי.

אחת הנקודות אליהן יש לשים לב היא כי בחינוך הערבי לא היו בתי ספר תיכוניים השייכים לפרופיל הגבוה – ככל הנראה בשל ממוצע השכלת אב נמוך, שהרי שיעור המורים האקדמאים בבתי הספר התיכוניים בחינוך הערבי עולה על חלקם בחינוך העברי.¹² עובדה זו היא אחד הביטויים לפער הקיים בין שני מגזרי החינוך.

מהנתונים שנאספו עולה כי קיימים עדיין פערים ניכרים בין שיעורי ההשתתפות בהשכלה הגבוהה של האוכלוסייה הערבית לאלה של האוכלוסייה היהודית.

11. מבין מסיימי מחזור תשנ"א מיישובים אלה, השתלבו כ-230 תלמידים במכינות הקדם-אקדמיות אשר היוו כ-14% מתלמידי י"ב ביישובים בהם מדובר. מבין תלמידי י"ב אשר למדו במכינה, השתלבו אח"כ בלימודים גבוהים כ-32% לעומת כ-11% בלבד מתוך אלה אשר לא למדו תחילה במכינה. אנו נמנעים מלפרסם את הנתונים לפי כל יישוב בשל מגבלת גודל האוכלוסייה הרלוונטית.

12. ראה הלשכה המרכזית לסטטיסטיקה, 1999, חינוך ומשאבי חינוך בישראל 1990-1996, אינדיקטורים חברתיים, מס' 2, עמ' 123.

כפי שעולה מלוח 3.8 להלן, הרי שכאשר מתייחסים לתלמידי כיתה י"ב אין כמעט פערים בין שתי קבוצות האוכלוסייה בשלב הזכאות לבגרות לפי פרופיל בית הספר. בפרופיל הנמוך עמד שיעור הזכאים מבין תלמידי כיתה י"ב על 36.9% בחינוך הערבי ועל 37.8% בחינוך העברי. שיעורים דומים בקרב שתי קבוצות האוכלוסייה היו גם בין בתי הספר בפרופיל הבינוני – 53.4% בחינוך הערבי ו-56.3% בחינוך העברי.

הפערים בין שני המגזרים מתרחבים כאשר מסתכלים על שיעור הזכאים העומדים בדרישות הסף של האוניברסיטאות (3 יחידות במתמטיקה וכן 4 יחידות באנגלית). בפרופיל הנמוך עמד שיעורם על 19.2% בחינוך הערבי לעומת 26.7% בחינוך העברי. בפרופיל הבינוני עמדו השיעורים על 30.8% ו-45.8% בהתאמה.

כמו כן, קיימים פערים משמעותיים בין שני מגזרי החינוך, בעיקר בשיעורם של המשתלבים בלימודים אקדמיים מבין זכאי הבגרות – בפרופיל הנמוך עמד שיעורם על 22% בחינוך הערבי לעומת 38% בחינוך העברי. בפרופיל הבינוני עמד שיעורם על 30% ו-50% בהתאמה.

יחד עם זאת, פערים אלה מצטמצמים, אם כי עדיין ניכרים, כאשר מסתכלים על שיעורי ההשתלבות בלימודים אקדמיים מתוך העומדים בדרישות הסף של האוניברסיטאות. בפרופיל הנמוך עמד שיעורם על כ-42% בחינוך הערבי וכ-54% בחינוך העברי. בפרופיל הבינוני עמד שיעורם על כ-52% ו-62% בהתאמה. נתוני המעקב מרוכזים בלוח 3.8 להלן.

ניתן ליחס חלק מסוים מהפערים הנ"ל במימוש הפוטנציאל ללימודים אקדמיים בשוני בדפוס מהלך הלימודים בין שתי קבוצות האוכלוסייה. על פי נתוני מעקב אחר מהלך הלימודים של הלשכה המרכזית לסטטיסטיקה, מסתבר כי כ-80% מהסטודנטים הערבים באוניברסיטאות החלו ללמוד באוניברסיטה תוך שנתיים מסיום כיתה י"ב, כאשר בקרב הסטודנטים היהודים מתחילים רובם ללמוד בין שלוש עד שבע שנים לאחר סיום כיתה י"ב. משמעות הדבר היא שמחזור תשנ"א של תלמידי כיתה י"ב במגזר הערבי לא היה זמין להתחיל בלימודים אקדמיים במחצית השנייה של שנות ה-90 כאשר מערכת ההשכלה הגבוהה התרחבה מאוד והוקמו מכללות חדשות בצפון הארץ ובדרומה כפי שיפורט בהמשך.

כאמור, הנתונים מתייחסים לבוגרי מחזור תשנ"א. מבדיקה מיוחדת שערכה הלשכה המרכזית לסטטיסטיקה מסתבר שחלו שיפורים ניכרים במהלך שנות ה-90 בהשתלבותה של האוכלוסייה הערבית במוסדות להשכלה גבוהה. מלוח 3.9 שלהלן עולה כי כ-10% מבין מסיימי כיתה י"ב בתשנ"א השתלבו תוך שנתיים במוסדות להשכלה גבוהה (6.4% באוניברסיטאות ו-3.6% במכללות האקדמיות לחינוך). מבין בוגרי מחזור תשנ"ח כבר החלו את לימודיהם האקדמיים כ-17% (9.0% באוניברסיטאות, 6.2% במכללות לחינוך ו-1.8% במכללות האקדמיות).

התפתחות חשובה נוספת שראוי להזכירה בהקשר זה היא כי גם במגזר הערבי בולט השיפור במצב הזכאות לתעודת בגרות באמצעות מנגנון בחינות המשנה שתואר בהרחבה בנוגע לחינוך העברי בסעיף 3.7.2.

מנתוני המעקב של הלשכה המרכזית לסטטיסטיקה אחר בוגרי כיתה י"ב שסיימו את לימודיהם בשנים תשנ"א-תשנ"ד, מסתבר כי בוגרי תשנ"ד במגזר הערבי הצליחו לשפר את אחוזי הזכאות לתעודת בגרות בשיעור הגבוה ביותר, זאת לאחר שבאופן עקבי אחוז השיפור הגבוה ביותר היה בקרב הקבוצה שמוצאה מוגדר אסיה-אפריקה בחברה היהודית. אחוז השיפור בחינוך הערבי עמד על 31.8%, כשאחריה שיפרה קבוצת יוצאי אסיה-אפריקה ב-30.9%. בקבוצה שמוצאה מוגדרת כישראל עמד אחוז השיפור על 21.3 ובקרב המוגדרים כיוצאי אירופה-אמריקה עמד אחוז השיפור על 18.4%.

חשוב לציין כי הפערים בשיעורי הזכאות לבגרות בין החינוך העברי לערבי עדיין קיימים, אולם יחד עם זאת מצביעים מרבית הנתונים שצוטטו לעיל על ההתקדמות אשר חלה במגזר הערבי בשנים האחרונות.

לוח 3.8

השתלבות בלימודים אקדמיים בחינוך העברי ובחינוך הערבי, בוגרי מחזור תשנ"א

פרופיל ביה"ס	מגזר חינוך	תלמידי כיתה י"ב	מתוכם:			שיעור מימוש הפוטנציאל ללימודים אקדמיים מתוך הזכאים שעמדו בדרישות הסף של האוניברסיטאות	שיעור מימוש הפוטנציאל ללימודים אקדמיים מתוך הזכאים
			שיעור הזכאים לבגרות	שיעור העומדים בדרישות הסף של האוניברסיטאות	שיעור הממשיכים בלימודים אקדמיים		
נמוך	חינוך עברי	100.0	37.8	26.7	14.4	53.9	38.1
	חינוך ערבי	100.0	36.9	19.2	8.1	42.1	22.0
בינוני	חינוך עברי	100.0	56.3	45.8	28.4	62.0	50.4
	חינוך ערבי	100.0	53.4	30.8	16.1	52.3	30.1
גבוה ¹³	חינוך עברי	100.0	86.1	79.1	54.9	69.4	63.8

המקור: עיבוד מיוחד מתוך הלשכה המרכזית לסטטיסטיקה, 2000. נגישות להשכלה על-תיכונית וגבוהה בקרב תלמידי י"ב בישראל, פרסום 1130.

לוח 3.9 מרכז את הנתונים על מסיימי כיתה י"ב בחינוך הערבי בשנים תשנ"א-תשנ"ח אשר החלו את לימודיהם האקדמיים בתוך שנתיים מסיום התיכון, לפי סוג המוסד.

13. במגזר הערבי, באוכלוסייה עליה בוצע הניתוח, לא היה בית ספר בפרופיל הגבוה.

לוח 3.9

מסיימי כיתה י"ב בחינוך הערבי שהחלו את לימודיהם האקדמיים בתוך שנתיים מסיום התיכון, לפי סוג מוסד (תשנ"א-תשנ"ח)

שנת סיום התיכון	סה"כ	אוניברסיטה	מכללה אקדמית	מכללה למורים
תשנ"א	10.0%	6.4%	0.0%	3.6%
תשנ"ג	12.4%	7.9%	0.1%	4.4%
תשנ"ה	14.7%	8.9%	0.8%	5.0%
תשנ"ו	15.9%	9.1%	1.6%	5.2%
תשנ"ח	17.0%	9.0%	1.8%	6.2%

המקור: עיבוד מיוחד מתוך נתוני הלשכה המרכזית לסטטיסטיקה.

הגידול בהשתתפותה של האוכלוסייה הערבית במערכת ההשכלה הגבוהה, במשך שנות ה-90, התרחש בכלל המוסדות. בתשס"א למדו כ-16,000 סטודנטים ערבים בכלל המערכת, והם היו כ-9.4% מהסטודנטים – 8.0% מהסטודנטים באוניברסיטאות (כולל מכללות אזוריות), 6.7% מהסטודנטים במכללות האקדמיות ו-22.5% מהסטודנטים במכללות להכשרת מורים. עפ"י הערכתנו מדובר בגידול של כ-220% בהשתתפותה של האוכלוסייה הערבית במערכת ההשכלה הגבוהה יחסית לתש"ן, כאשר הגידול בכלל אוכלוסיית הסטודנטים בתקופה זו עמד על 125%.

השיפור המשמעותי התרחש בקרב הלומדים לקראת תואר ראשון. אם בתשנ"ו היו הסטודנטים הערבים 7.0% מן הסטודנטים לתואר ראשון באוניברסיטאות – 6.7% בקמפוס הראשי ו-10.5% במכללות האזוריות, הרי שבתשס"א עמד שיעורם על 9.6% – 8.9% בקמפוס הראשי של האוניברסיטה ו-16.4% במכללות האזוריות.

את הגידול בשיעורי ההשתתפות לקראת תואר ראשון של הסטודנטים הערבים מוביל הגידול בתלמידי שנה א' – בתש"ן היו הערבים 7.3% מהסטודנטים בשנה א' באוניברסיטאות ובתשס"א עמד שיעורם על 10%. לאחרונה החל גם חלקם של הסטודנטים הערבים בקרב הלומדים לתואר שני לעלות – מכ-3.6% לאורך כל שנות התשעים ל-3.9% בתש"ס ו-4.6% בתשס"א.

ממצאים אלה מהווים את אחד הביטויים למדיניות ות"ת אשר הגבירה את נגישותה של האוכלוסייה הערבית להשכלה הגבוהה – בין היתר באמצעות המכללות האזוריות והמכללות האקדמיות אשר הוקמו בקרבה לאזורי המגורים של האוכלוסייה הערבית. נוכח מגמות אלה ולאור התפתחותן של המכללות בצפון הארץ ובדרומה, כפי שיתואר בהמשך, צפוי שהשתתפותה של האוכלוסייה הערבית בהשכלה הגבוהה תמשיך במגמת העלייה אף בעתיד.

3.7.5 פריסתם הגאוגרפית של המוסדות להשכלה גבוהה

פיזורם הגאוגרפי של מוסדות ההשכלה הגבוהה ברחבי הארץ ונגישותם לאוכלוסייה הוא היבט חברתי נוסף המשלים את הממצאים שהוצגו לעיל. במהלך שנות ה-90 הביאה מדיניות ות"ת והמועצה להשכלה גבוהה להרחבת מערכת ההשכלה הגבוהה במחוזות הצפון והדרום – אזורי הפריפריה של ישראל.

לוח 3.10 מתאר את התפלגות הסטודנטים לתואר ראשון לפי מחוז מוסד הלימודים. בעוד שבשנת תש"ן היה מספר קטן מאוד של סטודנטים במוסדות אקדמיים במחוז הצפון, הרי שבשנת תשס"ב היוו הסטודנטים במחוז הצפון 6.4% מכלל הסטודנטים לתואר ראשון בכלל המוסדות להשכלה גבוהה. גידול משמעותי זה התרחש כולו במכללות השונות שהתפתחו במחוז הצפון.

לוח 3.10

סטודנטים לתואר ראשון במוסדות להשכלה גבוהה, לפי מחוז המוסד
(תש"ן, תשנ"ה, תשס"ב)

תש"ן	תשנ"ה	תשס"ב	
55,250	86,320	137,360	סה"כ – מס' מוחלטים
100.0	100.0	100.0	סה"כ – אחוזים
22.7	17.5	14.3	ירושלים
14	2.5	6.4	צפון
21.7	22.0	17.4	חיפה
4.1	4.3	15.7	מרכז
42.8	42.7	31.3	תל-אביב
8.7	10.9	15.0	דרום

המקור: עיבוד מתוך קבצי הסטודנטים של הלשכה המרכזית לסטטיסטיקה.

במחוז הדרום למדו בתש"ן 8.7% מכלל הסטודנטים לתואר ראשון, כולם באוניברסיטת בן-גוריון. בתשס"ב למדו במחוז הדרום 15% מהם, כאשר תלמידי המכללות באזור זה היוו כ-7.7% מהסטודנטים לתואר ראשון בישראל. את מרבית השינויים שהתרחשו בהתפלגות הסטודנטים הלומדים במחוזות השונים, ניתן ליחס להאטת הגידול במספרי הסטודנטים שהתרחשה באוניבר-סיטאות במחצית השנייה של שנות ה-90 מחד, ולגידול הניכר שהתרחש במכללות מאידך. במקביל למגמה זו, מראים הנתונים הבאים בלוח 3.11 כי שיעורם של הסטודנטים הגרים במחוזות הצפון

14. . . – מספר קטן של סטודנטים.

והדרום ולומדים לתואר ראשון בקמפוסים הראשיים של האוניברסיטאות (ולא במסלולים האקדמיים במכללות האזוריות באחריות אקדמית אוניברסיטאית) גדל בין השנים תש"ן לתשס"א מ-19% ל-24% בהתאמה. משני ההיבטים הגאוגרפים שתוארו לעיל ניתן להסיק כי הרחבת הנגישות להשכלה גבוהה בקרב האוכלוסייה בפריפריה שהתרחשה בשנים האחרונות, התפרסה למעשה על פני כלל המוסדות להשכלה גבוהה – הן המכללות האקדמיות והן האוניברסיטאות.

לוח 3.11

סטודנטים לתואר ראשון באוניברסיטאות, לפי מחוז מגורים¹⁵
(תש"ן, תשנ"ו, תשס"א)

תש"ן	תשנ"ו	תשס"א	
46,519	63,692	66,549	סה"כ – מס' מוחלטים
100.0	100.0	100.0	סה"כ – אחוזים
11.1	9.9	9.3	ירושלים
10.1	11.3	13.4	צפון
15.9	17.4	17.5	חיפה
19.8	23.2	24.7	מרכז
32.6	25.6	21.2	תל-אביב
8.9	10.3	10.7	דרום
1.6	2.4	3.1	יר"ש ועזה

המקור: עיבוד מתוך קבצי הסטודנטים של הלשכה המרכזית לסטטיסטיקה.

היבט חברתי נוסף המשלים את הנתונים הללו והקשור ישירות למאמצים שנעשו בשנים האחרונות להרחבת הנגישות להשכלה גבוהה, עולה מן הנתונים העוסקים באחוז המתחילים ללמוד במוסדות להשכלה גבוהה (ללא האוניברסיטה הפתוחה) מתוך שנתון ממוצע של בני 20-24 לפי מחוז המגורים של הסטודנט.

במחצית השנייה של שנות ה-90 נמשכה מגמת העלייה המתמדת בשיעורם של המצטרפים ללימודי תואר ראשון מתוך שנתון ממוצע של בני הגיל הרלוונטי להתחלת לימודים במוסדות להשכלה גבוהה. השיעור הארצי עלה מכ-32% בתשנ"ז לכ-40% בתשס"ב.

מעיבוד נתוני הלשכה המרכזית לסטטיסטיקה לשנת תשס"ב לפי מחוז ונפת המגורים של הסטודנטים, המופיעים בלוח 3.12 להלן, עולה כי העלייה בשיעור זה התרחשה בכל הארץ. במחוז

15. ללא מסלולים אקדמיים במכללות אזוריות באחריות אקדמית אוניברסיטאית.

הדרום היה שיעור זה אף גבוה מן הממוצע הארצי ועמד על כ-43% בתשס"ב. במחוזות ת"א וחיפה נרשמו שיעורים דומים – 44% ו-42% בהתאמה. במחוז המרכז כ-46% מתוך קבוצת הגיל הרלוונטית החלו את לימודיהם באחד המוסדות להשכלה גבוהה. במחוז הצפון היה שיעור זה נמוך במעט מן הממוצע הארצי ועמד על כ-36%. במחוז ירושלים נרשם שיעור של כ-26% בלבד, נתון המהווה ביטוי נוסף לשינויים הדמוגרפים המתרחשים בעיר.

אין ספק כי נתונים מרשימים אלה, במיוחד לגבי מחוזות הצפון והדרום, הם ביטוי נוסף למדיניות הות"ת והמל"ג בשנים האחרונות שראו לנכון לשלב את אוכלוסיות הפריפריה של מדינת ישראל במערכת ההשכלה הגבוהה.

לוח 3.12

אחוז המתחילים ללמוד במוסדות להשכלה גבוהה מתוך שנתון ממוצע של בני 20-24, לפי מחוז ונפת מגורים (תשס"ב)

אחוז המתחילים ללמוד במוסדות לה"ג מתוך שנתון ממוצע של בני 20-24	סה"כ שנה א'	אומדן לגודל שנתון ממוצע של בני 20-24	
40.4	43,645	108,100	סה"כ ארצי
26.2	3,570	13,633	מחוז ירושלים
35.7	6,914	19,364	מחוז הצפון
42.8	715	1,669	נפת צפת
34.6	606	1,749	נפת כנרת
37.2	2,550	6,857	נפת יזרעאל
33.7	2,815	8,345	נפת עכו
31.5	228	724	נפת גולן
41.6	5,711	13,734	מחוז חיפה
46.7	4,096	8,767	נפת חיפה
32.5	1,615	4,967	נפת חדרה
45.7	10,895	23,828	מחוז המרכז
41.1	2,123	5,168	נפת השרון
49.6	4,020	8,103	נפת פתח תקווה
34.3	1,187	3,459	נפת רמלה
50.1	3,565	7,118	נפת רחובות
44.1	7,971	18,057	מחוז תל אביב
42.9	6,796	15,825	מחוז הדרום
44.2	2,907	6,575	נפת אשקלון
42.0	3,889	9,250	נפת באר שבע
48.9	1,788	3,660	אזורי יו"ש ועזה ¹⁶

המקור: עיבוד מתוך נתוני הלמ"ס.

16. ההתייחסות בנתוני האוכלוסייה היא אך ורק לישראלים ביישובים יהודיים.

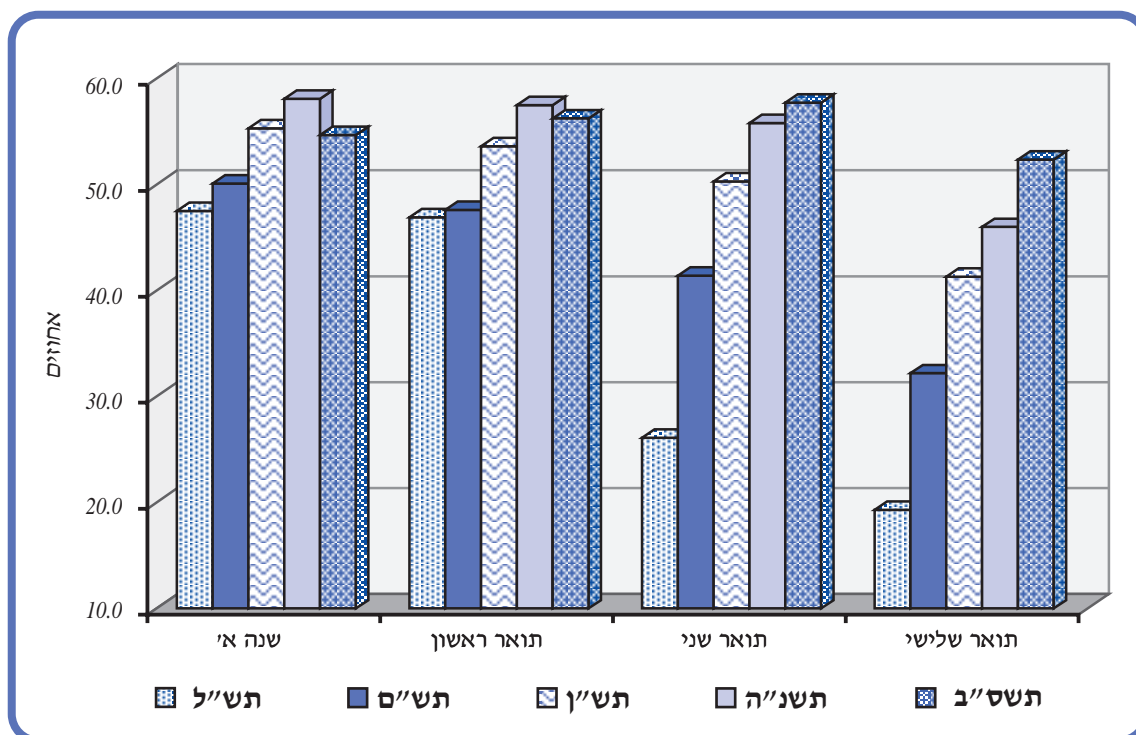
3.7.6 נשים בהשכלה גבוהה

בתשמי"ט עמד שיעורן של הנשים בכלל אוכלוסיית הסטודנטים על 50% ומאז נמשכה מגמת העלייה בהתמדה עד לשנים האחרונות שבהן התייצב שיעורן.

כפי שעולה מתרשים 3.9, בקרב הסטודנטים בשנה א' לתואר ראשון היוו הנשים 50.1% בתש"ס, בתש"ס עמד שיעורן על 55.9% ועל 54.7% בתשס"ב. בקרב תלמידי התואר הראשון עמד שיעורן בתש"ס על 47.6%, עלה לשיא של כ-58% בתשנ"ט ובתשס"ב ירד במעט לכ-56.2%. הירידה הקלה בשיעור הנשים בקרב הלומדים לתואר ראשון נובעת מצד אחד מהמשך הגידול של המוסדות המלמדים את מקצועות ההנדסה והטכנולוגיה בהם אחוז הנשים נמוך, ומצד שני מאי-הגידול של המכללות להכשרת מורים בהם אחוז הנשים הוא הגבוה ביותר במערכת.

הגידול המרשים חל גם על התארים המתקדמים. בתש"ס היוו הנשים כ-26% מהלומדים לתואר שני, בתש"ן חצה שיעורן את ה-50% ובשנת תשס"ב הגיע ל-57.7%. שיעור הנשים בקרב הלומדים לתואר שלישי עמד על 19.3% בתש"ס, עבר את ה-50% בתשנ"ט והגיע ל-52.4% בתשס"ב.

תרשים 3.9
סטודנטיות במוסדות להשכלה גבוהה, לפי תואר (תש"ל-תשס"ב)



3.8 סגל העובדים במוסדות להשכלה גבוהה

3.8.1 סגל העובדים באוניברסיטאות

ההוצאה לשכר מהווה כ-72% מכלל ההוצאה בתקציבי המוסדות להשכלה גבוהה.

רוב העובדים באוניברסיטאות – סגל אקדמי בכיר, סגל אקדמי זוטור (אסיסטנטים ועוזרי הוראה, שהם תלמידים לתואר שלישי ושני) וסגל טכני ומינהלי – מועסקים בפעילויות הנכללות בתקציב הרגיל של האוניברסיטה (כ-81%), כ-12% בתקציבי מחקר וכ-7% בתקציבים סגורים.

התפתחות הסגל באוניברסיטאות בתקציב הרגיל בשנים תשנ"א-תשס"ב, לפי סוג סגל, מתוארת בתרשים 3.10.

בשנת תשס"א היו בשבע האוניברסיטאות בכל התקציבים כ-19,931 משרות שלמות (לא כולל חברי סגל בשבתון, חל"ת וכדו'). בשנת תשס"ב עלה מספרן ל-20,340. מתש"ן עד תשס"ב גדל מספר העובדים בתקציב הרגיל ב-23%.

היקף סגל הוראה ומחקר¹⁷ הסתכם בתשס"ב בכ-10,617 משרות שלמות, לעומת 10,298 בתשס"א ו-10,133¹⁸ בתש"ס. בתש"ן היה היקף סגל ההוראה והמחקר כ-7,179, דהיינו גידול של כ-48% (כ-3,438 משרות שלמות) מתש"ן עד תשס"ב.

בסגל הטכני והמינהלי חלה בתשס"א עלייה של כ-10 משרות (0.1%) ובתשס"ב חלה עלייה של 95 משרות, שהן כ-1%.

התפלגות העובדים בתשס"א ובתשס"ב לפי סוג הסגל היתה כדלקמן: סגל אקדמי בכיר – כ-25.4%; סגל אקדמי זוטור – כ-12.3%; מורים מן החוץ – כ-7.3%; סגל אקדמי אחר – כ-7.3%; סגל טכני ומינהלי – כ-47.7%.

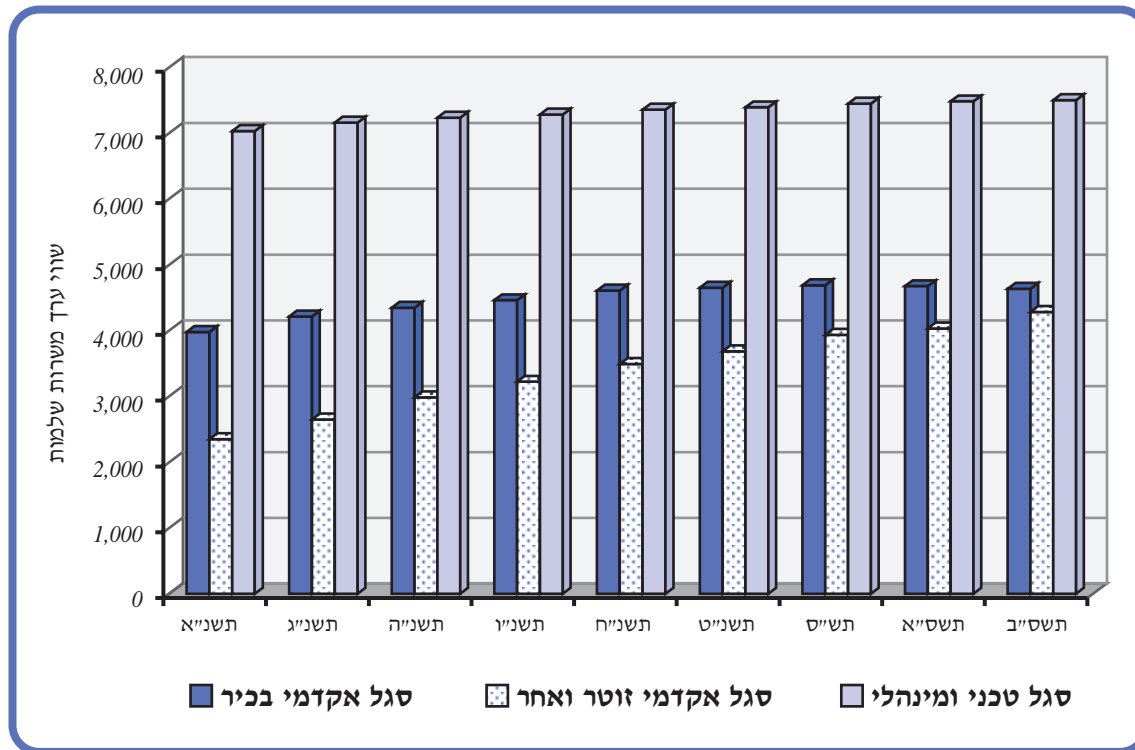
מספר המשרות השלמות במסגרת התקציב הרגיל גדל מ-16,026 משרות שלמות בתש"ס ל-16,199 בתשס"א ול-16,426 בתשס"ב, דהיינו גידול כולל של 2.5% בין תש"ס לתשס"ב. מתוך גידול זה של 400 משרות, כ-208 הן בסגל ההוראה והמחקר.

סך המשרות בתקציב המחקר ירד מ-2,468 בתש"ס לכ-2,383 בתשס"א, אך בתשס"ב הוא עלה שוב לכ-2,491. בין המועסקים בתקציבי המחקר היו מדענים עולים המועסקים ללא קביעות בפעילות מחקרית באוניברסיטאות, בסיוע המשרד לקליטת העלייה.

17. ללא חניכים.

18. מספר המשרות שפורסם בדו"ח 26/27 היה 10,170 משרות. בתשס"א בוצע תיקון בהרכב הסגל וכ-30 משרות בטכניון שנכללו בשנים קודמות בסגל האקדמי הועברו לסגל המינהלי. כמו כן בוצע תיקון בנתוני אוניברסיטת בר-אילן.

תרשים 3.10
הסגל באוניברסיטאות בתקציב הרגיל, לפי סוג הסגל
(תשנ"א-תשס"ב)



המקור: המועצה להשכלה גבוהה.

קרוב ל-62% מן המשרות באוניברסיטאות בתשס"א ובתשס"ב היו בשלושה מוסדות – באוניברסיטה העברית (23%), באוניברסיטת תל-אביב (24%) ובטכניון (15%).

מצבת כוח האדם באוניברסיטה העברית ובמכון ויצמן למדע ירדה בתשס"ב ובתשס"א: הסגל של האוניברסיטה העברית קטן בתשס"א בכ-0.4% (כ-18 משרות) ובתשס"ב בכ-0.9% (כ-41 משרות). בסגל המינהלי והטכני היתה ירידה של 2.6% מתש"ס לתשס"ב ובסגל ההוראה והמחקר היתה עלייה של 0.6%.

מצבת הסגל במכון ויצמן קטנה בתשס"א בכ-19 משרות (1.3%) ובתשס"ב בכ-33 משרות (2.4%). סגל ההוראה והמחקר במכון ויצמן קטן בתשס"א בכ-4 משרות (1%) ובתשס"ב בכ-5.6 משרות (1.4%) ואילו הסגל המינהלי והטכני קטן בתשס"א בכ-15 משרות (1.5%) ובתשס"ב בכ-28 משרות (2.8%).

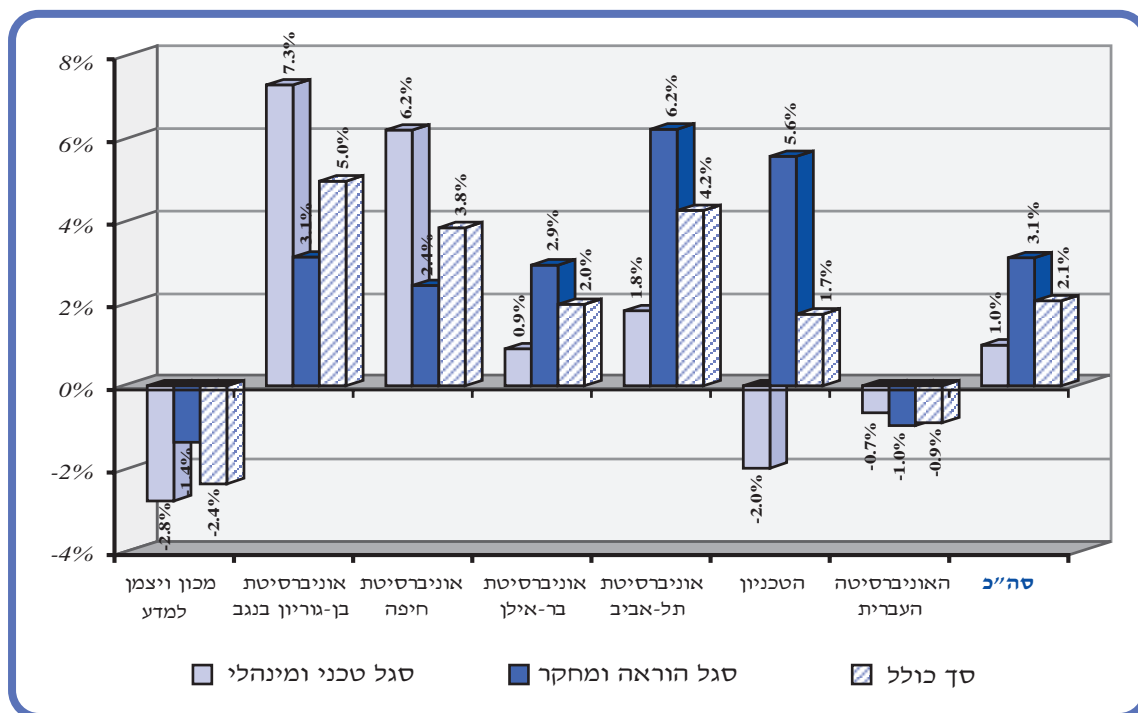
אוניברסיטת בן-גוריון בנגב, אוניברסיטת חיפה ואוניברסיטת בר-אילן המשיכו להגדיל באופן משמעותי את מצבת העובדים שלהן בתשס"א ובתשס"ב: אוניברסיטת בן-גוריון בכ-7.3% (כ-186 משרות שלמות) מתשי"ס לתשס"ב, אוניברסיטת חיפה ב-9.1% (כ-134 משרות שלמות) ואוניברסיטת בר-אילן ב-4.3% (כ-86 משרות).

הסגל של אוניברסיטת תל-אביב גדל עפ"י הדיווח ב-5.2% (כ-248 משרות). סגל ההוראה והמחקר גדל בכ-6.6% (כ-175 משרות)¹⁹ והסגל המינהלי והטכני גדל בכ-2% (39 משרות).

הסגל של הטכניון גדל בכ-33 משרות (1.1%). סגל ההוראה והמחקר בטכניון גדל בכ-5.3% (כ-77 משרות) ואילו הסגל המינהלי והטכני קטן בכ-3% (כ-44 משרות שלמות).

בשבע האוניברסיטאות ביחד היתה עלייה בכלל הסגל – בתשס"א של 0.8% ובתשס"ב 2.1%, מתוך כך גדלה מצבת סגל ההוראה והמחקר בתשס"א ב-1.6% ובתשס"ב ב-3.1%.

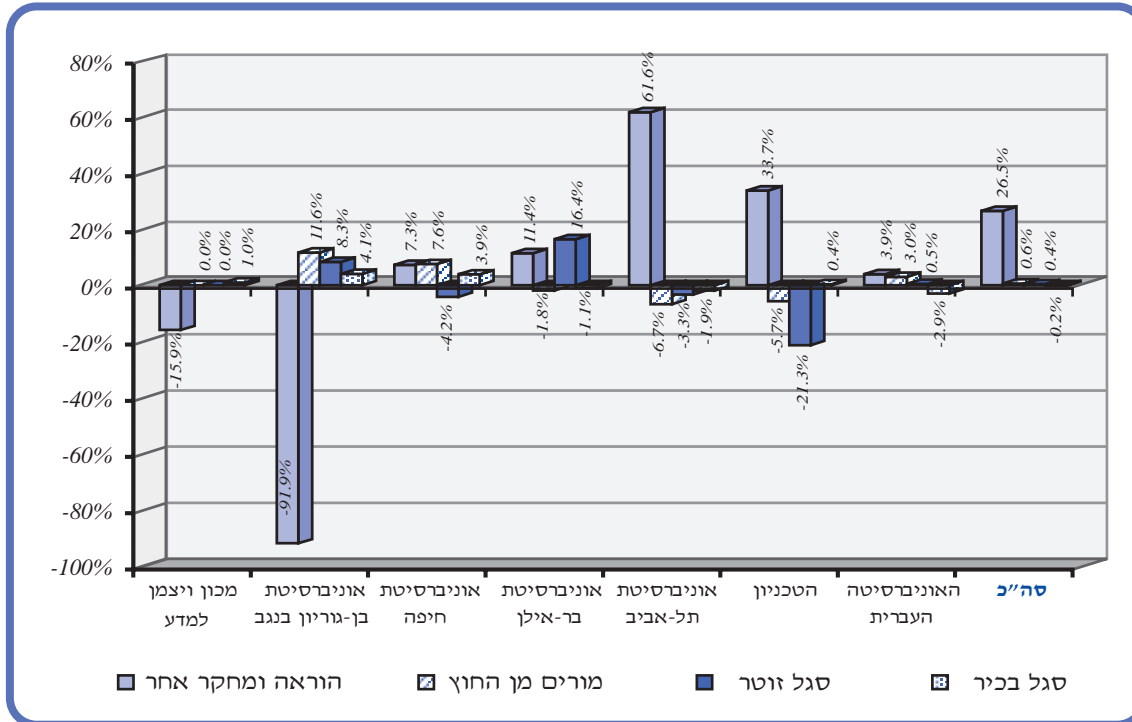
תרשים 3.11 שיעורי שינוי בסגל האקדמי ובסגל המינהלי באוניברסיטאות (תשס"א-תשס"ב)



19. בתשס"ב דיווחה אוניברסיטת תל-אביב על כ-221 משרות של רופאים קליניים (משרות שהיו קיימות באוניברסיטה גם קודם אך לא דווחו). אמנם הגידול בסגל ההוראה והמחקר הנובע מהשוואת שני הדו"חות הוא של כ-175 משרות, אך למעשה היתה ירידה בסגל זה באוניברסיטת תל-אביב בתשס"ב, בניכוי המשרות שדווחו לראשונה.

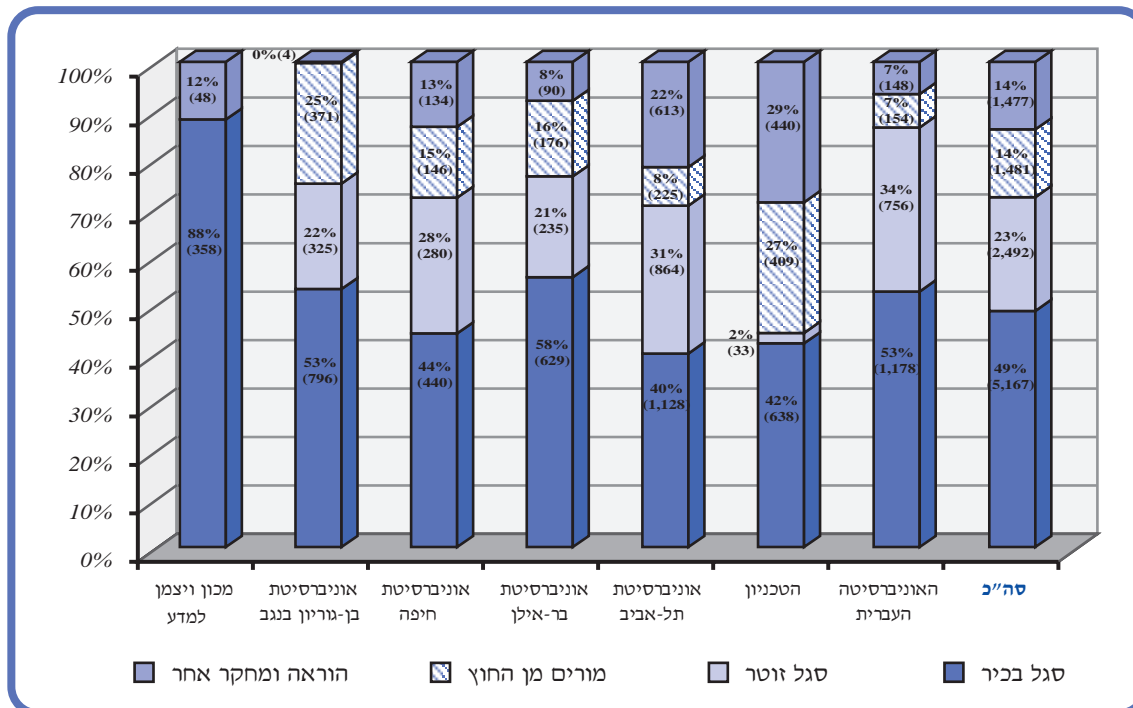
3.12 תרשים

שיעורי השינוי בסגל האקדמי באוניברסיטאות (תשס"א-תשס"ב)

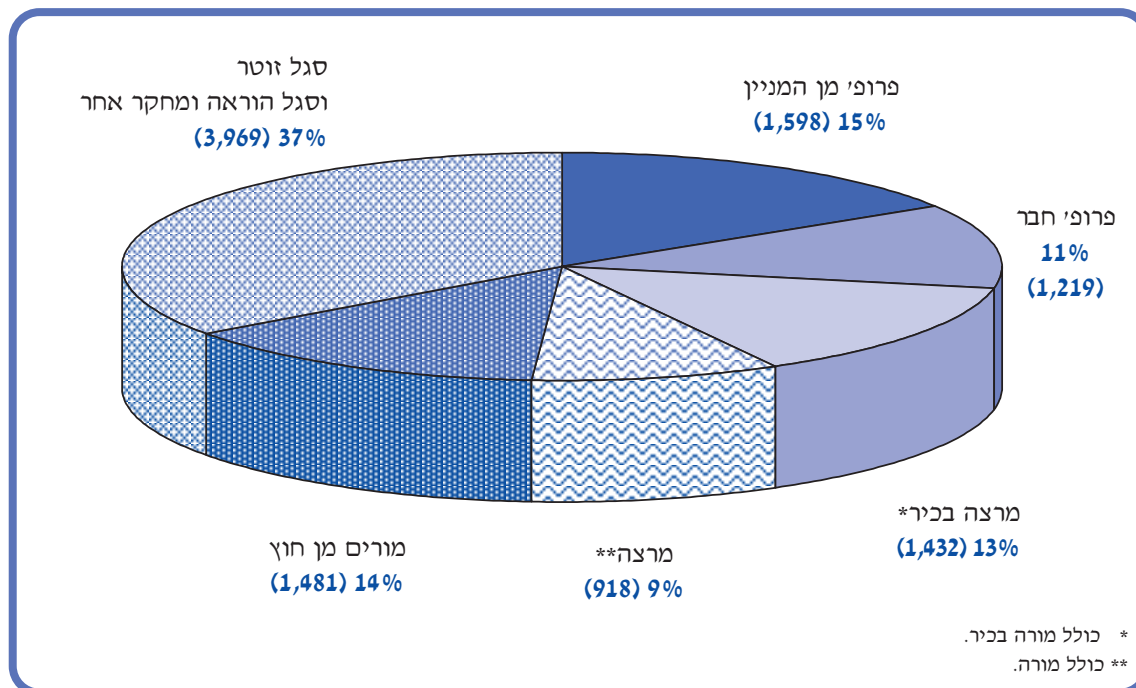


3.13 תרשים

הרכב סגל הוראה ומחקר באוניברסיטאות (תשס"ב)



תרשים 3.14
סגל הוראה ומחקר באוניברסיטאות
(תשס"ב)



נתונים מפורטים על מצבת הסגל באוניברסיטאות מופיעים בנספח בלוחות 3.20-3.22 ועל מועסקים ביתר המוסדות שבטיפול ות"ת בלוחות 3.23-3.28.

3.8.2 סגל העובדים במוסדות שאינם אוניברסיטאות ובמכללות

3.8.2.1 מוסדות שאינם אוניברסיטאות ומכללות

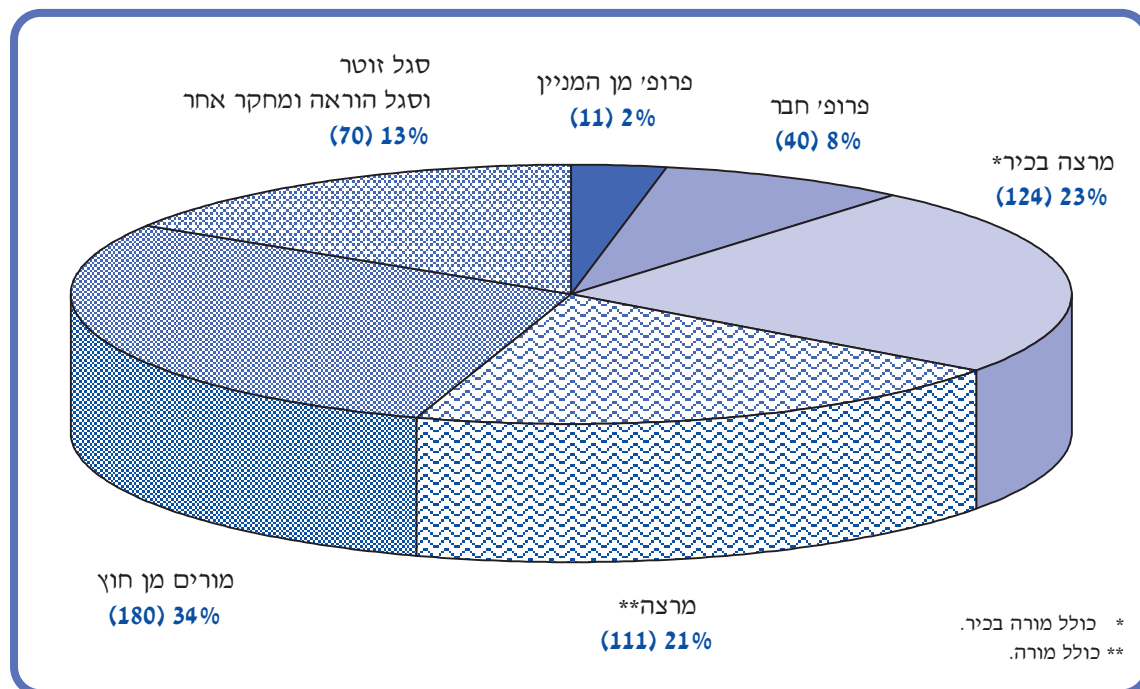
מצבת כוח האדם של סגל ההוראה במוסדות שאינם אוניברסיטאות²⁰ בתשס"א היתה 478 משרות שלמות – עלייה של 29% (109 משרות) לעומת תש"ס, ובתשס"ב 536 משרות שלמות – עלייה של 12% לעומת תשס"א.

20. מוסדות שאינם אוניברסיטאות: בצלאל – אקדמיה לאמנות ולעיצוב, האקדמיה למוסיקה ולמחול ע"ש רובין, בית ספר גבוה לטכנולוגיה – מכון לב, שנקר – בית ספר גבוה להנדסה ולעיצוב.

סגל אקדמי בכיר²¹ היווה בתשס"ב 53% מכלל סגל ההוראה לעומת 55% בתשס"א ו-68% בתש"ס. מצבת כוח האדם של הסגל האקדמי הבכיר במוסדות שאינם אוניברסיטאות בתשס"א היתה 234 משרות שלמות – ירידה של 6% (16 משרות) לעומת תש"ס ובתשס"ב 242 משרות שלמות – עלייה של 3% (7 משרות) לעומת תשס"א.

מורים מן החוץ היוו 34% מכלל מסגל ההוראה בתשס"ב, לעומת 29% בתשס"א ו-26% בתש"ס. 13% מסגל ההוראה בתשס"ב הם סגל זוטור וסגל הוראה אחר (לעומת 16% בתשס"א ו-6% בתש"ס). מצבת כוח האדם של מורים מן החוץ במוסדות שאינם אוניברסיטאות בתשס"א היתה 139 משרות שלמות – עלייה של 44% (42 משרות) לעומת תש"ס ובתשס"ב 180 משרות שלמות – עלייה של 29% (41 משרות) לעומת תשס"א.

3.15 תרשים סגל ההוראה במוסדות שאינם אוניברסיטאות (תשס"ב)

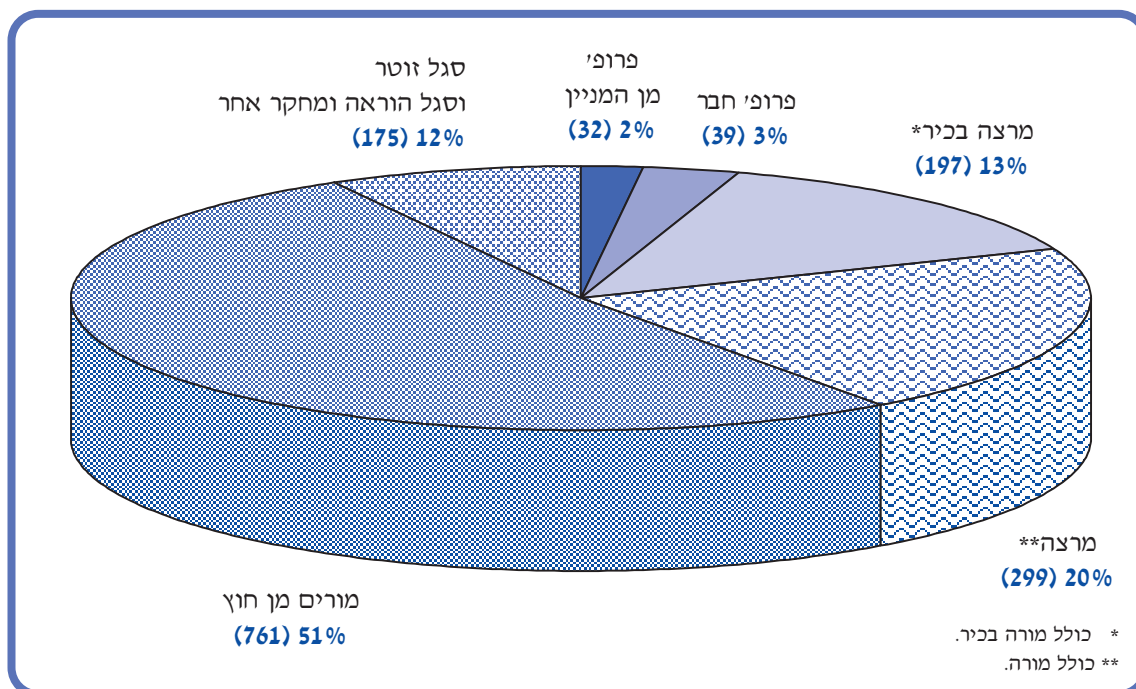


21. סגל אקדמי בכיר משרתי.

3.8.2.2 מכללות

מצבת כוח האדם של סגל ההוראה במכללות האחרות (למעט הנ"ל) בתשס"א היתה 1,258 משרות שלמות ובתשס"ב – 1,503 משרות. בתשס"א היווה הסגל האקדמי הבכיר²¹ 40% מכלל סגל ההוראה, 52% מסגל ההוראה הם מורים מן החוץ ו-8% הם סגל זוטור וסגל הוראה אחר. בתשס"ב היווה הסגל האקדמי הבכיר 38% מכלל סגל ההוראה, 51% מסגל ההוראה היו מורים מן החוץ ו-12% היו סגל זוטור וסגל הוראה אחר.

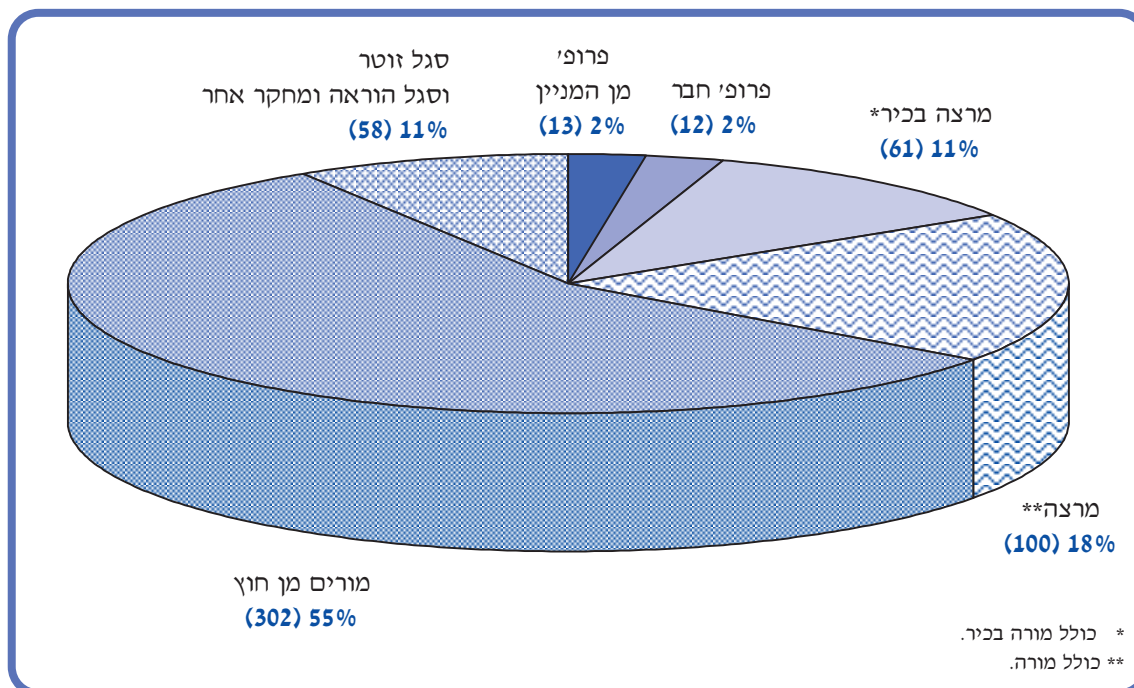
3.16 תרשים
סגל ההוראה בכל המכללות
(תשס"ב)



במכללות הכלליות – מצבת כוח האדם של סגל ההוראה היתה 405 משרות שלמות בתשס"א ו-545 משרות בתשס"ב. הסגל האקדמי הבכיר²¹ היווה בתשס"א 34%, מורים מן החוץ 57% וסגל זוטור וסגל הוראה אחר 9%. בתשס"ב היווה הסגל האקדמי הבכיר 34%, מורים מן החוץ 55% וסגל זוטור וסגל הוראה אחר 11%.

21. סגל אקדמי בכיר משרתי.

תרשים 3.17
סגל ההוראה במכללות הכלליות
(תשס"ב)

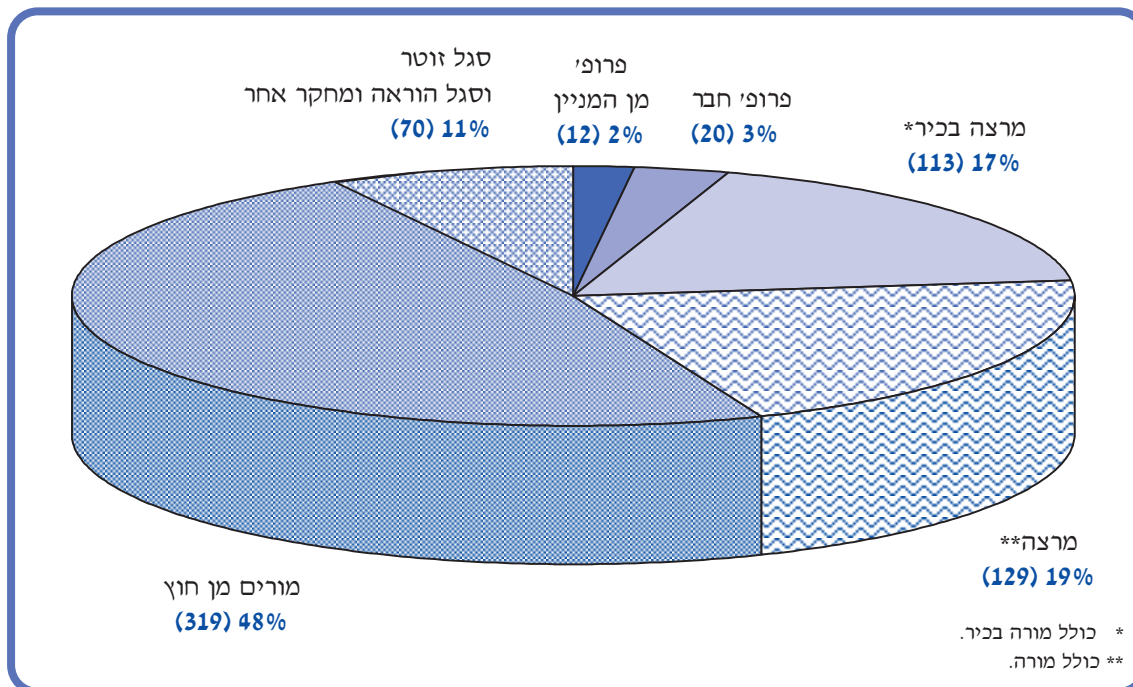


במכללות הטכנולוגיות – מצבת כוח האדם של סגל ההוראה בתשס"א היתה 579 משרות שלמות ובתשס"ב – 663 משרות. הסגל האקדמי הבכיר²¹ היווה בתשס"א 44% מורים מן החוץ וסגל זוטור וסגל הוראה אחר 6%. בתשס"ב היווה הסגל האקדמי הבכיר 41% מורים מן החוץ וסגל זוטור וסגל הוראה אחר 11%.

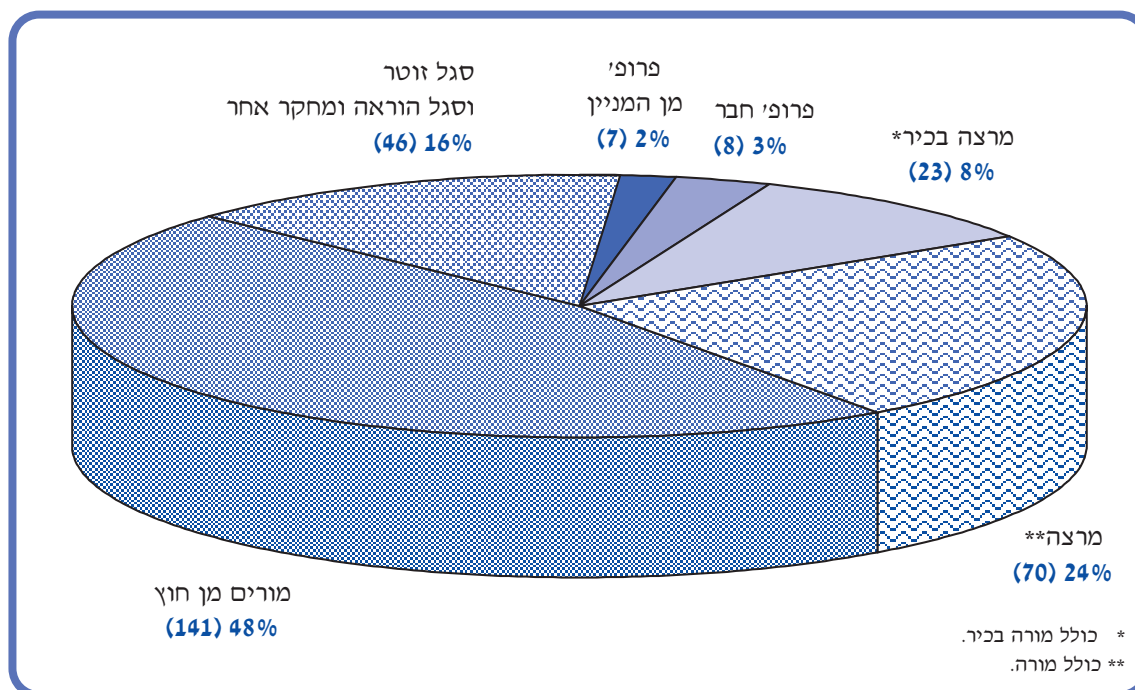
במסלולים בחסות אקדמית של אוניברסיטאות – מצבת כוח האדם של סגל ההוראה בתשס"א היתה 273 משרות שלמות בתשס"א ו-294 משרות בתשס"ב. הסגל האקדמי הבכיר²¹ היווה בתשס"א 40% מורים מן החוץ וסגל זוטור וסגל הוראה אחר 13%. בתשס"ב היווה הסגל האקדמי הבכיר 37% מורים מן החוץ וסגל זוטור וסגל הוראה אחר 16%.

21. סגל אקדמי בכיר משרתי.

3.18 תרשים
סגל ההוראה במכללות הטכנולוגיות (תשס"ב)



3.19 תרשים
סגל ההוראה במסלולים בחסות אקדמית של אוניברסיטאות (תשס"ב)



3.9 פרסומים סטטיסטיים על ההשכלה הגבוהה

הלשכה המרכזית לסטטיסטיקה (במימון ות"ת ובהנחייתה), אוספת ומעבדת מידע סטטיסטי מגוון על מערכת ההשכלה הגבוהה. להלן רשימת הסקרים בנושאים אלה שפרסמה הלשכה המרכזית לסטטיסטיקה מאז פורסם דו"ח ות"ת 26/27:

- מועמדים ללימודי תואר ראשון באוניברסיטאות – תשס"א, לקט ממצאים סטטיסטיים מס' 30, 2001.
- מועמדים ללימודי תואר ראשון באוניברסיטאות – תשס"ב, לקט ממצאים סטטיסטיים מס' 21, 2002.
- סטודנטים באוניברסיטאות ובמוסדות אחרים להשכלה גבוהה – תש"ס, לקט ממצאים סטטיסטיים מס' 3, 2001.
- סטודנטים באוניברסיטאות ובמוסדות אחרים להשכלה גבוהה – תשס"א, לקט ממצאים סטטיסטיים מס' 4, 2002.
- מקבלי תארים מן האוניברסיטאות ומהמוסדות האחרים להשכלה גבוהה – תש"ס- תשס"א, לקט ממצאים סטטיסטיים מס' 22, 2002.
- מועמדים ללימודי תואר ראשון, סטודנטים ומקבלי תארים באוניברסיטאות, תשנ"ט- תשס"א, תכונות דמוגרפיות ופריסה גאוגרפית, מס' 1181, 2002.
- מכללות אקדמיות – תשנ"ו, תש"ס, תשס"א – לקט ממצאים סטטיסטיים מס' 19, 2002.

בנוסף לפרסומים הנ"ל, מפרסמת הלשכה המרכזית לסטטיסטיקה ריכוז של נתונים על השכלה גבוהה וכן נתונים רלוונטיים אחרים, כגון: ההוצאה הלאומית לחינוך, מקבלי תעודת בגרות, תלמידים בבתי-ספר תיכוניים ובמוסדות על-תיכוניים ותלמידים במכינות קדם-אקדמיות בפרק "חינוך ותרבות" בשנתון הסטטיסטי לישראל.

3.10 נספח – לוחות מפורטים

לוח 3.13

סטודנטים באוניברסיטאות¹, לפי תואר ומוסד²
(תש"ם-תשס"ב)

תשס"ב 2001/2					תשס"א 2000/1	תש"ס 1999/2000	תש"ן 1989/90	תש"ם 1979/80	
תואר שלישי תעודה ³	תואר שני	תואר ראשון	סה"כ	סה"כ					
1,490	7,424	33,182	75,430	117,526	113,750	113,010	67,770	54,480	סה"כ
150	2,120	6,780	11,990	21,040	21,040	21,390	16,780	13,570	האוניברסיטה העברית
30	630	3,070	9,790	13,520	13,040	12,720	9,080	7,580	הטכניון, מט"ל
260	1,590	9,410	15,530	26,790	26,300	26,480	19,270	14,380	אוניברסיטת תל-אביב
550	1,140	4,870	16,240	22,800	21,810	21,770	9,330	8,070	אוניברסיטת בר-אילן
300	610	4,060	9,620	14,590	13,850	13,550	6,780	6,140	אוניברסיטת חיפה
200	720	4,740	12,260	17,920	16,910	16,310	5,890	4,250	אוניברסיטת בן-גוריון
-	614	252	-	866	800	790	640	490	מכון ויצמן למדע
100.0	100.0	100.0	100.0	100.0	100.0	100.0	100.0	100.0	אחוזים – סה"כ
10.1	28.6	20.4	15.9	17.9	18.5	18.9	24.8	24.9	האוניברסיטה העברית
2.0	8.5	9.3	13.0	11.5	11.5	11.3	13.4	13.9	הטכניון, מט"ל
17.4	21.4	28.4	20.6	22.8	23.1	23.4	28.4	26.4	אוניברסיטת תל-אביב
36.9	15.4	14.7	21.5	19.4	19.2	19.3	13.8	14.8	אוניברסיטת בר-אילן
20.1	8.2	12.2	12.8	12.4	12.2	12.0	10.0	11.3	אוניברסיטת חיפה
13.4	9.7	14.3	16.3	15.2	14.9	14.4	8.7	7.8	אוניברסיטת בן-גוריון
-	8.3	0.8	-	0.7	0.7	0.7	0.9	0.9	מכון ויצמן למדע

המקור: הלשכה המרכזית לסטטיסטיקה.

1. לא כולל האוניברסיטה הפתוחה. ראה לוח 3.17.
2. כולל סטודנטים במכללות האזוריות, המופיעים בקבצי הסטודנטים של המוסד האוניברסיטאי האחראי אקדמית על המכללה.
3. תלמידים הלומדים גם לתעודה וגם לתואר, נמנו רק לפי תואר.

לוח 3.14
סטודנטים באוניברסיטאות¹, לפי תואר ותחום לימודים²
(תש"ם-תשס"ב)

תשס"ב 2001/2					תשס"א 2000/1	תש"ס 1999/2000	תש"ן 1989/90	תש"ם 1979/80	
תואר שלישי תעודה ³	תואר שני	תואר ראשון	סה"כ	תואר					
1,490	7,440	33,165	75,430	117,525	113,750	113,010	67,770	54,480	סה"כ
1,310	2,299	8,888	18,405	30,902	30,402	31,511	18,776	16,720	מדעי הרוח
159	1,205	12,536	19,763	33,663	33,414	33,577	20,040	15,270	מדעי החברה
-	104	1,492	3,319	4,915	4,299	4,310	2,291	2,060	משפטים
-	365	3,018	6,411	9,794	9,370	9,205	5,126	3,080	רפואה ומקצועות-עזר רפואיים ⁴
21	2,738	3,682	13,879	20,320	19,282	18,085	10,494	7,430	מתמטיקה ומדעי הטבע
-	193	464	754	1,411	1,402	1,422	1,272	1,480	חקלאות
-	536	3,085	12,899	16,520	15,581	14,900	9,771	7,990	הנדסה ואדריכלות
100.0	100.0	100.0	100.0	100.0	100.0	100.0	100.0	100.0	אחוזים – סה"כ
87.9	30.9	26.8	24.4	26.3	26.7	27.9	27.7	30.7	מדעי הרוח
10.7	16.2	37.8	26.2	28.6	29.4	29.7	29.6	28.9	מדעי החברה
-	1.4	4.5	4.4	4.2	3.8	3.8	3.4	3.8	משפטים
-	4.9	9.1	8.5	8.3	8.2	8.1	7.6	5.6	רפואה ומקצועות-עזר רפואיים ⁴
1.4	36.8	11.1	18.4	17.3	17.0	16.0	15.5	13.6	מתמטיקה ומדעי הטבע
-	2.6	1.4	1.0	1.2	1.2	1.3	1.9	2.7	חקלאות
-	7.2	9.3	17.1	14.1	13.7	13.2	14.4	14.7	הנדסה ואדריכלות

המקור: הלשכה המרכזית לסטטיסטיקה.

1. לא כולל האוניברסיטה הפתוחה. ראה לוח 3.17.
2. כולל סטודנטים במכללות האזוריות, המופיעים בקבצי הסטודנטים של המוסד האוניברסיטאי האחראי אקדמית על המכללה.
3. תלמידים הלומדים גם לתעודה וגם לתואר, נמנו רק לפי תואר.
4. לימודי רפואה כוללים את "תוכנית ניו-יורק" של אוניברסיטת תל-אביב.

לוח 3.15
מקבלי תארים באוניברסיטאות¹, לפי תואר ומוסד
(תש"ם-תשס"א)

תשס"א 2000/1					תש"ס 1999/2000	תשנ"ה 1994/95	תש"ן 1989/90	תש"ם 1979/80	
תואר שלישי תעודה ²	תואר שני	תואר ראשון	סה"כ	סה"כ					
1,079	859	7,472	17,268	26,678	26,743	18,339	13,915	9,371	סה"כ
129	270	1,433	3,247	5,079	5,585	4,002	3,593	2,396	האוניברסיטה העברית
9	99	574	1,687	2,369	2,206	2,157	1,816	1,347	הטכניון, מט"ל
224	177	1,996	3,465	5,862	5,623	4,945	4,035	2,452	אוניברסיטת תל-אביב
339	115	1,220	3,732	5,406	5,743	3,188	1,621	1,265	אוניברסיטת בר-אילן
241	32	866	2,532	3,671	3,550	2,066	1,400	1,015	אוניברסיטת חיפה
137	65	1,288	2,605	4,095	3,876	1,821	1,308	775	אוניברסיטת בן-גוריון
-	101	95	-	196	160	160	142	121	מכון ויצמן למדע
100.0	100.0	100.0	100.0	100.0	100.0	100.0	100.0	100.0	אחוזים – סה"כ
12.0	31.4	19.2	18.8	19.0	20.9	21.8	25.8	25.6	האוניברסיטה העברית
0.8	11.5	7.7	9.8	8.9	8.2	11.8	13.1	14.4	הטכניון, מט"ל
20.8	20.6	26.7	20.1	22.0	21.0	27.0	29.0	26.1	אוניברסיטת תל-אביב
31.4	13.4	16.3	21.6	20.3	21.5	17.4	11.6	13.5	אוניברסיטת בר-אילן
22.3	3.7	11.6	14.7	13.8	13.3	11.3	10.1	10.8	אוניברסיטת חיפה
12.7	7.6	17.2	15.1	15.3	14.5	9.9	9.4	8.3	אוניברסיטת בן-גוריון
-	11.8	1.3	-	0.7	0.6	0.9	1.0	11.3	מכון ויצמן למדע

המקור: הלשכה המרכזית לסטטיסטיקה.

1. לא כולל האוניברסיטה הפתוחה. ראה לוח 3.17.
2. תלמידים הלומדים גם לתעודה וגם לתואר, נמנו רק לפי תואר.

לוח 3.16
מקבלי תארים באוניברסיטאות¹, לפי תואר ותחום לימודים
(תש"ם-תשס"א)

תשס"א 2000/1					תש"ס 1999/2000	תשנ"ה 1994/95	תש"ן 1989/90	תש"ם 1979/80	
תואר שלישי	תואר שני	תואר ראשון	סה"כ	תעודה ²					
1,079	859	7,472	17,268	26,678	26,743	18,339	13,915	9,371	סה"כ
1,000	190	1,640	4,212	7,042	7,385	4,590	3,532	2,741	מדעי הרוח
68	105	3,692	5,737	9,602	10,090	5,793	4,110	2,808	מדעי החברה
-	17	318	925	1,260	1,227	938	464	301	משפטים
-	45	608	1,409	2,062	2,018	1,502	1,208	459	רפואה ומקצועות-עזר
11	409	679	2,647	3,746	3,371	2,902	2,256	1,342	רפואיים
-	33	101	181	315	281	313	306	231	מתמטיקה ומדעי הטבע
-	60	434	2,157	2,651	2,371	2,301	2,039	1,489	חקלאות
-	-	-	-	-	-	-	-	-	הנדסה ואדריכלות
100.0	100.0	100.0	100.0	100.0	100.0	100.0	100.0	100.0	אחוזים – סה"כ
92.7	22.1	21.9	24.4	26.4	27.6	25.0	25.4	29.5	מדעי הרוח
6.3	12.2	49.4	33.2	36.0	37.7	31.6	29.5	30.0	מדעי החברה
-	2.0	4.3	5.4	4.7	4.6	5.1	3.3	3.2	משפטים
-	5.2	8.1	8.2	7.7	7.5	8.2	8.7	4.9	רפואה ומקצועות-עזר
1.0	47.6	9.1	15.3	14.0	12.6	15.8	16.2	14.3	רפואיים
-	3.8	1.4	1.0	1.2	1.1	1.7	2.2	2.5	מתמטיקה ומדעי הטבע
-	7.0	5.8	12.5	9.9	8.9	12.5	14.7	15.9	חקלאות
-	-	-	-	-	-	-	-	-	הנדסה ואדריכלות

המקור: הלשכה המרכזית לסטטיסטיקה.

1. לא כולל האוניברסיטה הפתוחה. ראה לוח 3.17.
2. תלמידים הלומדים גם לתעודה וגם לתואר, נמנו רק לפי תואר.

לוח 3.17

נרשמים למסלול האקדמי ומקבלי תארים של האוניברסיטה הפתוחה, לפי תחום לימודים (תשמ"ה-תשס"ב)

מקבלי תואר ראשון			נ ר ש מ י ם						ש נ ה	
			תואר שני			תואר ראשון				סה"כ נרשמים
מתמטיקה ומדעי הטבע	מדעי הרוח והחברה	סה"כ	מתמטיקה ומדעי הטבע	מדעי הרוח והחברה	סה"כ	מתמטיקה ומדעי הטבע	מדעי הרוח והחברה	סה"כ		
26	55	81	-	-	-	3,868	8,166	12,034	12,034	תשמ"ה
28	73	101	-	-	-	3,775	8,139	11,914	11,914	תשמ"ו
30	102	132	-	-	-	5,535	7,969	13,506	13,506	תשמ"ז
47	180	227	-	-	-	3,346	7,507	10,853	10,853	תשמ"ח
26	168	194	-	-	-	3,312	8,560	11,872	11,872	תשמ"ט
38	243	281	-	-	-	3,362	9,645	13,007	13,007	תש"ן
34	270	304	-	-	-	3,427	12,334	15,761	15,761	תשנ"א
43	296	339	-	-	-	3,884	14,045	17,929	17,929	תשנ"ב
33	317	350	-	-	-	3,731	15,308	19,039	19,039	תשנ"ג
48	357	405	-	-	-	3,459	16,288	19,747	19,747	תשנ"ד
65	550	615	-	-	-	4,229	19,407	23,636	23,636	תשנ"ה
69	581	650	-	-	-	5,616	21,726	27,342	27,342	תשנ"ו
90	958	1,048	120	-	120	6,065	22,413	28,478	28,598	תשנ"ז
110	1,019	1,129	161	-	161	6,796	23,677	30,473	30,634	תשנ"ח
106	1,128	1,234	152	-	152	6,613	25,723	32,336	32,488	תשנ"ט
114	1,293	1,407	150	276	426	6,727	25,673	32,400	32,826	תש"ס
152	1,623	1,775	151	302	453	7,819	26,943	34,762	35,215	תשס"א
..	234	366	600	7,358	28,752	36,110	36,710	תשס"ב

המקור: הלשכה המרכזית לסטטיסטיקה.

לוח 3.18
סטודנטים במוסדות להשכלה גבוהה שאינם אוניברסיטאות¹, לפי מוסד
(תשמ"ה-תשס"ב)

שם המוסד	תשמ"ה	תש"ן	תשנ"ה	תשנ"ז	תשנ"ח	תשנ"ט	תש"ס	תשס"א	תשס"ב
ס ה"כ	1,848	1,876	3,593	7,072	9,341	12,068	18,778	22,375	26,613
בצלאל אקדמיה לאמנות ועיצוב, ירושלים	633	640	903	1,008	1,064	1,149	1,274	1,293	1,351
האקדמיה למוסיקה ולמחול ע"ש רובין בירושלים	392	386	548	577	511	543	498	494	473
בית ספר גבוה לטכנולוגיה – מכון לב בירושלים	280	287	521	590	622	733	980	1,251	1,463
שנקר – בית ספר גבוה להנדסה ולעיצוב	423	350	483	607	620	755	892	1,164	1,451
מדרשת רופין ²	219	213	392	762	964	1,233	1,240	1,570	2,290
מכללת אורט בראודה	-	-	329	660	853	1,080	1,243	1,477	1,811
המכללה האקדמית של ת"א-יפו	-	-	417	1,411	1,794	1,989	2,168	2,246	2,231
המכללה האקדמית תל-חי	-	-	-	257	691	802	950	1,044	1,214
המכללה האקדמית עמק יזרעאל	-	-	-	1,200	1,566	1,838	1,996	2,318	2,643
המכללה האקדמית להנדסה בתל אביב	-	-	-	-	272	588	890	1,267	1,508
המכללה האקדמית להנדסה בנגב	-	-	-	-	384	701	1,027	1,351	1,885
המכללה האקדמית בנגב ע"ש פנחס ספיר	-	-	-	-	-	657	843	1,522	2,013
מכון אקדמי טכנולוגי חולון	-	-	-	-	-	-	1,806	2,042	2,154
המכללה האקדמית הדסה	-	-	-	-	-	-	676	646	660
המכללה האקדמית יהודה ושומרון	-	-	-	-	-	-	2,224	2,484	3,119
מכללה אקדמית להנדסה ירושלים	-	-	-	-	-	-	71	206	347

המקור: הלשכה המרכזית לסטטיסטיקה.

1. הרשימה כוללת רק מוסדות המתוקצבים ע"י ות"ת.
2. כולל סטודנטים בכל המסלולים האקדמיים, ות"ת תומכת רק בחלקם.

לוח 3.19
מקבלי תואר ראשון במוסדות להשכלה גבוהה שאינם אוניברסיטאות¹, לפי מוסד
(תשמ"ה-תשס"א)

שם המוסד	תשמ"ה	תש"ן	תשנ"ה	תשנ"ו	תשנ"ז	תשנ"ח	תשנ"ט	תש"ס	תשס"א
ס ה " כ	318	380	431	464	568	1,420	1,863	2,722	3,241
בצלאל אקדמיה לאמנות ועיצוב ירושלים	104	141	140	131	171	251	185	187	207
האקדמיה למוסיקה ולמחול בירושלים ע"ש רובין	37	50	100	82	87	108	88	87	101
בית ספר גבוה לטכנולוגיה – מכון לב בירושלים	65	84	43	93	62	114	136	112	143
שנקר – בית ספר גבוה להנדסה ולעיצוב	62	56	80	83	107	126	140	130	163
מדרשת רופין	50	49	68	75	86	156	175	339	337
מכללת אורט באודה	-	-	-	-	55	97	143	183	215
המכללה האקדמית של ת"א-יפו	-	-	-	-	-	261	381	406	495
המכללה האקדמית תל-חי	-	-	-	-	-	141	153	162	241
המכללה האקדמית עמק יזרעאל	-	-	-	-	-	166	388	350	414
המכללה האקדמית בנגב ע"ש פנחס ספיר	-	-	-	-	-	-	74	88	108
המכללה האקדמית להנדסה בנגב	-	-	-	-	-	-	-	102	108
מכון אקדמי טכנולוגי חולון	-	-	-	-	-	-	-	174	303
המכללה האקדמית הדסה	-	-	-	-	-	-	-	240	153
המכללה האקדמית יהודה ושומרון	-	-	-	-	-	-	-	162	182
המכללה האקדמית להנדסה ת"א	-	-	-	-	-	-	-	-	71

המקור: הלשכה המרכזית לסטטיסטיקה.

1. הרשימה כוללת רק מוסדות המתוקצבים ע"י ות"ת.

לוח 3.20
סגל באוניברסיטאות¹ בכל התקציבים, לפי סוג תקציב, סוג סגל ומוסד
בשווי ערך משרות שלמות (תשמ"ה-תשס"ב)

סה"כ עובדים במימון תקציבים אחרים	סה"כ עובדים במימון התקציב הרגיל	כל התקציבים			המוסד והשנה
		סה"כ סגל טכני ומינהלי	סה"כ סגל הוראה ומחקר	סה"כ הסגל	
3,582	14,210	9,880	7,912	17,792	כל המוסדות
4,114	14,592	9,472	9,234	18,706	
3,738	16,026	9,600	² 10,163	19,764	
3,731	16,199	9,610	10,321	19,931	
3,914	16,426	9,704	10,636	20,340	
1,428	3,931	3,070	2,289	5,359	האוניברסיטה העברית
1,430	3,359	2,537	2,252	4,789	
1,142	3,443	2,331	² 2,254	4,585	
1,144	3,423	2,286	2,281	4,567	
1,160	3,366	2,271	2,255	4,526	
605	2,374	1,675	1,304	2,979	הטכניון
854	2,068	1,678	1,244	2,922	
644	2,288	1,490	1,442	2,932	
617	2,298	1,475	1,439	2,915	
714	2,252	1,446	1,519	2,965	
626	3,352	1,802	2,176	3,978	אוניברסיטת תל-אביב ³
672	3,751	1,927	2,496	4,423	
702	4,073	2,121	2,654	4,775	
710	4,110	2,155	2,664	4,819	
742	4,282	2,194	2,829	5,024	
143	1,275	729	689	1,418	אוניברסיטת בר-אילן
222	1,559	841	940	1,781	
329	1,694	968	1,055	2,023	
350	1,719	971	1,098	2,069	
366	1,744	979	1,130	2,109	
60	769	390	439	829	אוניברסיטת חיפה
120	1,139	465	794	1,259	
99	1,379	548	930	1,478	
106	1,447	578	975	1,553	
110	1,503	614	999	1,613	
246	1,162	882	626	1,508	אוניברסיטת בן-גוריון בנגב
457	1,540	893	1,104	1,997	
532	2,005	1,127	1,411	2,538	
530	2,065	1,144	1,452	2,595	
567	2,156	1,227	1,497	2,724	
374	1,347	1,332	389	1,721	מכון ויצמן למדע
360	1,176	1,132	404	1,536	
289	1,143	1,016	416	1,432	
274	1,138	1,001	412	1,413	
255	1,125	973	407	1,379	

המקור: המועצה להשכלה גבוהה.

1. מועסקים בשכר חודשי לא כולל חברי סגל בשבתון, מילואים, גמלאים, מועסקים בשכר יומי, מועסקים בקבלות ועוד.
2. סגל הוראה ומחקר כאן כולל חניכים באוניברסיטה העברית (23 משרות בתשס"א, 13.6 משרות בתשס"ב).
3. החל משנת תשס"ב הדיווח של אוניברסיטת תל-אביב כולל רופאים קליניים (221.4 משרות בתקציב הרגיל בתשס"ב). הדיווח של הטכניון כלל רופאים קליניים במשך כל השנים.

לוח 3.21
סגל באוניברסיטאות בכל התקציבים, לפי סוג סגל, דירוג ודרגה
בשווי ערך משרות שלמות (תש"ס-תשס"ב)

שיעור השינוי תשס"א-תשס"ב במשרות באחוזים	שיעור השינוי תש"ס-תשס"א במשרות ¹ באחוזים	כל התקציבים			סוג הסגל, דירוג ודרגה		
		תש"ס ¹	תשס"א	תשס"ב			
2.1	409.4	0.8	166.4	20,339.9	19,930.5	19,764.1	סך כולל
3.1	318.9	1.6	165.5	10,616.9	10,298.1	10,132.6	א. סגל הוראה ומחקר - סה"כ²
-0.2	(10.5)	0.5	26.3	5,167.0	5,177.5	5,151.2	1. סגל אקדמי בכיר - סה"כ
-1.4	(22.5)	0.1	1.6	1,597.8	1,620.3	1,618.7	פרופ' מן המניין
-0.5	(5.7)	0.8	9.4	1,219.0	1,224.7	1,215.3	פרופ' חבר
-0.6	(8.6)	0.9	12.3	1,431.8	1,440.3	1,428.0	מרצה בכיר
2.9	26.3	0.3	3.0	918.5	892.2	889.2	מרצה
0.4	11.0	3.0	72.8	2,492.2	2,481.2	2,408.4	2. סגל אקדמי זוט - סה"כ
1.0	2.4	-6.8	(16.9)	235.5	233.1	250.0	מדריך ד"ר
1.0	8.9	2.7	24.2	929.5	920.6	896.5	אסיסטנט
0.0	(0.3)	5.1	64.6	1,327.2	1,327.5	1,262.9	עוזר הוראה ומחקר
0.6	8.9	2.1	29.6	1,481.2	1,472.3	1,442.7	3. מורים מן החוץ - סה"כ
1.0	8.6	3.7	29.2	828.6	820.0	790.7	בכיר
0.0	0.3	0.1	0.3	652.6	652.3	651.9	זוט
26.5	309.4	3.2	36.7	1,476.5	1,167.1	1,130.4	4. סגל הוראה ומחקר אחר - סה"כ ²
62.7	269.7	5.5	22.3	700.0	430.2	407.9	בדירוגי מורים ורופאים ²
4.4	18.6	-4.5	(19.9)	441.8	423.2	443.1	חוזה מיוחד - עולים
42.6	100.0	-16.0	(44.6)	334.8	234.8	279.4	אחרים
1.0	94.7	0.1	9.5	9,704.3	9,609.6	9,600.1	ב. סגל טכני ומינהלי - סה"כ
-1.8	(40.3)	-2.0	(46.5)	2,192.3	2,232.7	2,279.2	בדירוגים מקצועיים
1.0	53.4	0.1	7.1	5,653.4	5,600.0	5,593.0	בדירוגים מח"ר ואחיד
-0.5	(3.3)	-0.2	(1.4)	725.9	729.2	730.6	בכ"מ ועמ"מ
11.0	107.8	6.1	56.2	1,089.7	981.9	925.7	חוזה מיוחד
-34.7	(22.8)	-8.2	(5.9)	43.0	65.8	71.6	אחרים
-18.4	(4.2)	-25.0	(7.6)	18.6	22.8	30.4	ג. חניכים

המקור: המועצה להשכלה גבוהה.

1. חלק מנתוני תש"ס שונים מהנתונים שהתפרסמו בדו"ח הקודם, עקב תיקון שבוצע בנתוני אוניברסיטת בר-אילן.
2. החל משנת תשס"ב הדיווח של אוניברסיטת תל-אביב כולל רופאים קליניים (221.4 משרות בתקציב הרגיל בתשס"ב).

לוח 3.22

א.1. סגל באוניברסיטאות בכל התקציבים, לפי מוסד, סוג סגל ודירוג בשווי ערך משרות שלמות (תשס"א)

מכון ויצמן למדע	אוניברסיטת בן-גוריון	אוניברסיטת חיפה	אוניברסיטת בר-אילן	אוניברסיטת תל-אביב	הטכניון	האוניברסיטה העברית	סה"כ	סוג סגל ודירוג
1,412.8	2,595.3	1,553.5	2,068.5	4,819.1	2,914.6	4,566.7	19,930.5	סך כולל
412.2	1,451.7	975.3	1,097.9	2,663.8	1,439.3	2,258.0	10,298.1	א. סגל הוראה ומחקר
354.8	764.8	423.4	635.6	1,150.6	635.0	1,213.5	5,177.5	1. סגל אקדמי בכיר
112.9	198.0	82.1	150.1	409.5	218.5	449.3	1,620.3	פרופ' מן המניין
114.9	183.9	99.3	136.6	271.1	183.5	235.5	1,224.7	פרופ' חבר
87.4	211.3	144.8	213.2	299.0	155.0	329.7	1,440.3	מרצה בכיר
39.6	171.7	97.2	135.7	171.0	78.1	198.9	892.2	מרצה
-	300.4	291.7	201.8	893.3	41.4	752.6	2,481.2	2. סגל אקדמי זוטר
-	6.6	27.2	67.7	115.5	1.5	14.7	233.1	מדריך דייר
-	117.9	13.3	52.1	336.1	19.3	382.0	920.6	אסיסטנט
-	175.9	251.2	82.1	441.7	20.6	355.9	1,327.5	עוזר הוראה ומחקר
-	332.4	135.7	179.5	240.8	434.1	149.8	1,472.3	3. מורים מן החוץ
-	162.2	76.3	65.8	166.5	257.6	91.6	820.0	בכיר
-	170.2	59.4	113.7	74.3	176.5	58.2	652.3	זוטר
57.4	54.1	124.6	81.1	379.1	328.8	142.1	1,167.1	4. סגל הוראה ומחקר אחר
-	3.5	57.8	-	129.2	152.9	86.8	430.2	בדירוגי מורים ורופאים
-	50.6	21.8	2.2	148.4	175.9	24.4	423.2	חוזה מיוחד - עולים
57.4	-	45.0	-	101.5	-	30.9	234.8	אחרים
1,000.6	1,143.7	578.2	970.6	2,155.3	1,475.3	2,285.9	9,609.6	ב. סגל טכני ומינהלי
369.5	312.8	47.6	170.8	221.8	722.4	387.8	2,232.7	בדירוגים מקצועיים
345.2	572.5	454.8	682.6	1,218.3	684.0	1,642.6	5,600.0	בדירוגים מח"ר ואחיד
234.1	18.3	4.5	25.7	142.8	67.6	236.2	729.2	בכ"מ ועמ"מ
31.2	236.4	70.3	90.4	552.3	1.3	-	981.9	חוזה מיוחד
20.6	3.7	1.0	1.1	20.1	-	19.2	65.8	אחרים
-	-	-	-	-	-	22.8	22.8	ג. חניכים

המקור: המועצה להשכלה גבוהה.

**א.2. סגל באוניברסיטאות בכל התקציבים, לפי מוסד, סוג סגל ודירוג
בשווי ערך משרות שלמות
(תשס"ב)**

מכון ויצמן למדע	אוניברסיטת בן-גוריון	אוניברסיטת חיפה	אוניברסיטת בר-אילן	אוניברסיטת תל-אביב	הטכניון	האוניברסיטה העברית	סה"כ	סוג סגל ודירוג
1,379.3	2,723.8	1,612.9	2,109.3	5,023.6	2,965.0	4,525.9	20,339.9	סך כולל
406.6	1,496.9	998.9	1,130.0	2,829.1	1,519.1	2,236.3	10,616.9	א. סגל הוראה ומחקר
358.3	796.1	439.8	628.7	1,128.4	637.7	1,178.0	5,167.0	1. סגל אקדמי בכיר
113.5	206.6	82.7	155.1	397.6	205.9	436.4	1,597.8	פרופ' מן המניין
116.6	195.1	116.7	126.3	246.6	183.8	234.0	1,219.0	פרופ' חבר
79.2	214.0	131.8	215.1	301.0	169.6	321.2	1,431.8	מרצה בכיר
49.0	180.4	108.7	132.1	183.2	78.5	186.5	918.5	מרצה
-	325.4	279.5	234.9	863.6	32.6	756.2	2,492.2	2. סגל אקדמי זוטר
-	7.0	18.4	76.6	117.3	1.6	14.6	235.5	מדריך ד"ר
-	129.4	17.5	78.7	321.4	17.7	364.9	929.5	אסיסטנט
-	189.0	243.6	79.6	424.9	13.4	376.7	1,327.2	עוזר הוראה ומחקר
-	371.0	145.9	176.1	224.6	409.2	154.3	1,481.2	3. מורים מן החוץ
-	182.8	85.2	65.4	159.8	237.7	97.6	828.6	בכיר
-	188.2	60.7	110.7	64.8	171.5	56.7	652.6	זוטר
48.3	4.4	133.7	90.3	612.5	439.7	147.7	1,476.5	4. סגל הוראה ומחקר אחר
-	3.5	57.2	-	356.2	192.0	91.1	700.0	בדירוגי מורים ורופאים ¹
-	0.9	26.2	1.1	145.9	247.7	19.9	441.8	חווה מיוחד - עולים
48.3	-	50.2	89.2	110.4	-	36.7	334.8	אחרים
972.8	1,226.9	614.0	979.3	2,194.5	1,445.9	2,271.0	9,704.3	ב. סגל טכני ומינהלי
355.9	326.4	47.7	172.0	222.8	688.5	379.1	2,192.3	בדירוגים מקצועיים
348.8	589.1	483.7	685.6	1,216.9	688.3	1,641.1	5,653.4	בדירוגים מח"ר ואחיד
228.2	18.5	4.2	26.0	146.9	67.8	234.4	725.9	בכ"מ ועמ"מ
38.0	289.5	78.4	95.8	586.7	1.3	-	1,089.7	חווה מיוחד
1.9	3.4	-	-	21.2	-	16.4	43.0	אחרים
-	-	-	-	-	-	18.6	18.6	ג. חניכים

המקור: המועצה להשכלה גבוהה.

1. החל משנת תשס"ב הדיווח של אוניברסיטת תל-אביב כולל רופאים קליניים (221.4 משרות בתקציב הרגיל בתשס"ב).

**ב.1. סגל באוניברסיטאות בתקציב הרגיל, לפי מוסד, סוג סגל ודירוג
בשווי ערך משרות שלמות
(תשס"א)**

מכון ויצמן למדע	אוניברסיטת בן-גוריון	אוניברסיטת חיפה	אוניברסיטת בר-אילן	אוניברסיטת תל-אביב	הטכניון	האוניברסיטה העברית	סה"כ	סוג סגל ודירוג
1,138.4	2,065.0	1,447.2	1,718.9	4,109.6	2,297.6	3,422.5	16,199.1	סך כולל
296.2	1,246.4	911.2	886.7	2,339.5	1,155.8	1,868.1	8,703.9	א. סגל הוראה ומחקר
290.2	667.1	417.9	587.4	1,147.1	545.5	1,017.4	4,672.6	1. סגל אקדמי בכיר
112.7	195.8	80.6	150.1	408.0	211.3	433.2	1,591.7	פרופ' מן המניין
107.5	152.7	98.0	128.8	271.1	173.7	213.4	1,145.0	פרופ' חבר
64.3	175.5	143.3	188.9	297.0	136.3	243.1	1,248.2	מרצה בכיר
5.8	143.2	96.1	119.7	171.0	24.3	127.7	687.7	מרצה
-	298.2	277.4	194.1	892.3	25.6	688.3	2,375.8	2. סגל אקדמי זוטר
-	6.1	24.9	65.2	114.5	-	8.5	219.0	מדריך דייר
-	116.2	12.5	47.1	336.1	5.0	344.0	860.9	אסיסטנט
-	175.9	240.1	81.8	441.7	20.6	335.8	1,295.9	עוזר הוראה ומחקר
-	280.5	135.2	105.2	239.8	431.8	127.4	1,319.8	3. מורים מן החוץ
-	138.3	76.2	38.3	165.5	255.9	77.4	751.6	בכיר
-	142.2	59.0	66.9	74.3	175.9	50.0	568.2	זוטר
6.0	0.6	80.7	0.1	60.3	152.9	35.1	335.7	4. סגל הוראה ומחקר אחר
-	-	36.9	-	60.3	152.9	24.4	274.5	בדירוגי מורים ורופאים
-	0.6	21.8	-	-	-	2.6	25.0	חווה מיוחד - עולים
6.0	-	22.0	0.1	-	-	8.1	36.2	אחרים
842.2	818.6	536.0	832.2	1,770.1	1,141.8	1,539.2	7,479.9	ב. סגל טכני ומינהלי
333.2	276.2	46.6	167.2	196.7	556.5	261.3	1,837.8	בדירוגים מקצועיים
308.5	513.3	419.8	619.5	1,175.7	525.1	1,084.3	4,646.0	בדירוגים מח"ר ואחיד
174.6	12.4	4.5	25.3	142.8	58.9	177.6	596.0	בכ"מ ועמ"מ
24.8	14.2	64.1	20.1	234.8	1.3	-	359.3	חווה מיוחד
1.2	2.5	1.0	-	20.1	-	16.0	40.8	אחרים
-	-	-	-	-	-	15.3	15.3	ג. חניכים

המקור: המועצה להשכלה גבוהה.

**ב.2. סגל באוניברסיטאות בתקציב הרגיל, לפי מוסד, סוג סגל ודירוג
בשווי ערך משרות שלמות
(תשס"ב)**

מכון ויצמן למדע	אוניברסיטת בן-גוריון	אוניברסיטת חיפה	אוניברסיטת בר-אילן	אוניברסיטת תל-אביב	הטכניון	האוניברסיטה העברית	סה"כ	סוג סגל ודירוג
1,124.6	2,156.4	1,502.7	1,743.7	4,281.5	2,251.5	3,365.9	16,426.3	סך כולל
293.6	1,295.6	932.8	912.4	2,492.0	1,151.2	1,834.7	8,912.1	א. סגל הוראה ומחקר
289.0	688.6	434.2	579.4	1,124.7	542.1	975.1	4,633.1	1. סגל אקדמי בכיר
113.5	203.1	81.2	155.1	397.6	201.1	421.1	1,572.8	פרופי מן המניין
110.2	161.4	115.0	118.9	245.1	176.0	210.3	1,137.0	פרופי חבר
57.2	174.1	130.3	187.4	298.8	146.9	233.2	1,227.7	מרצה בכיר
8.1	150.0	107.8	118.0	183.2	18.1	110.4	695.7	מרצה
-	322.2	266.2	226.5	862.9	16.7	686.6	2,381.2	2. סגל אקדמי זוטר
-	6.5	17.9	73.0	116.6	-	9.6	223.5	מדריך ד"ר
-	127.4	16.7	74.2	321.4	3.5	321.6	864.8	אסיסטנט
-	188.3	231.6	79.4	424.9	13.2	355.4	1,292.9	עוזר הוראה ומחקר
-	284.9	144.9	106.4	223.5	406.6	134.3	1,300.7	3. מורים מן החוץ
-	139.5	84.9	38.9	158.7	236.2	85.9	744.1	בכיר
-	145.3	60.1	67.5	64.8	170.5	48.5	556.6	זוטר
4.6	-	87.4	-	280.9	185.7	38.6	597.2	4. סגל הוראה ומחקר אחר
-	-	39.3	-	280.9	185.7	25.9	531.8	בדירוגי מורים ורופאים ¹
-	-	26.2	-	-	-	5.9	32.2	חווה מיוחד - עולים
4.6	-	21.9	-	-	-	6.8	33.3	אחרים
831.1	860.8	569.9	831.3	1,789.5	1,100.4	1,517.6	7,500.6	ב. סגל טכני ומינהלי
322.9	291.2	46.7	165.9	198.1	520.4	252.6	1,797.8	בדירוגים מקצועיים
308.4	534.2	447.8	619.4	1,174.6	520.2	1,075.5	4,680.1	בדירוגים מח"ר ואחיד
171.2	13.3	4.2	26.0	146.9	58.5	178.5	598.5	בכ"מ ועמ"מ
27.6	19.6	71.1	20.1	248.7	1.3	-	388.5	חווה מיוחד
1.0	2.5	-	-	21.2	-	11.0	35.7	אחרים
-	-	-	-	-	-	13.6	13.6	ג. חניכים

המקור: המועצה להשכלה גבוהה.

1. החל משנת תשס"ב הדיווח של אוניברסיטת תל-אביב כולל רופאים קליניים (221.4 משרות בתקציב הרגיל בתשס"ב).

**ג.1. סגל באוניברסיטאות בתקציב הסגור, לפי מוסד, סוג סגל ודירוג
בשווי ערך משרות שלמות
(תשס"א)**

מכון ויצמן למדע	אוניברסיטת בן-גוריון	אוניברסיטת חיפה	אוניברסיטת בר-אילן	אוניברסיטת תל-אביב	הטכניון	האוניברסיטה העברית	סה"כ	סוג סגל ודירוג
28.2	220.0	68.6	207.0	382.3	49.1	393.5	1,348.6	סך כולל
12.9	69.3	34.2	131.3	140.2	10.2	107.6	505.7	א. סגל הוראה ומחקר
5.0	9.5	5.0	44.9	3.5	8.3	70.7	146.8	1. סגל אקדמי בכיר
-	2.0	1.5	-	1.5	7.2	1.3	13.4	פרופי מן המניין
-	1.1	1.3	7.1	-	0.8	0.9	11.2	פרופי חבר
2.3	2.6	1.1	24.3	2.0	0.3	49.8	82.4	מרצה בכיר
2.6	3.8	1.2	13.5	-	-	18.7	39.8	מרצה
-	1.0	3.5	5.3	-	-	3.1	12.9	2. סגל אקדמי זוטר
-	-	1.1	2.0	-	-	-	3.1	מדריך דייר
-	1.0	-	3.0	-	-	0.8	4.8	אסיסטנט
-	-	2.4	0.3	-	-	2.3	5.0	עוזר הוראה ומחקר
-	49.6	0.4	71.1	1.0	1.9	12.6	136.6	3. מורים מן החוץ
-	23.3	-	26.5	1.0	1.2	8.3	60.3	בכיר
-	26.3	0.4	44.7	-	0.6	4.3	76.3	זוטר
7.9	9.2	25.2	10.1	135.7	-	21.2	209.3	4. סגל הוראה ומחקר אחר
-	3.5	20.9	-	68.9	-	20.2	113.5	בדירוגי מורים ורופאים
-	5.7	-	-	66.8	-	-	72.5	חוזה מיוחד - עולים
7.9	-	4.3	10.1	-	-	1.0	23.3	אחרים
15.3	150.7	34.4	75.7	242.1	38.9	284.3	841.4	ב. סגל טכני ומינהלי
6.9	24.7	0.5	3.6	25.1	11.5	47.4	119.7	בדירוגים מקצועיים
5.3	46.3	31.2	57.8	42.6	24.5	227.3	435.0	בדירוגים מח"ר ואחיד
0.3	3.4	-	-	-	3.0	7.4	14.0	בכ"מ ועמ"מ
2.8	75.9	2.8	14.3	174.4	-	-	270.1	חוזה מיוחד
-	0.4	-	-	-	-	2.2	2.6	אחרים
-	-	-	-	-	-	1.5	1.5	ג. חניכים

המקור: המועצה להשכלה גבוהה.

**ג.2. סגל באוניברסיטאות בתקציב הסגור, לפי מוסד, סוג סגל ודירוג
בשווי ערך משרות שלמות
(תשס"ב)**

מכון ויצמן למדע	אוניברסיטת בן-גוריון	אוניברסיטת חיפה	אוניברסיטת בר-אילן	אוניברסיטת תל-אביב	הטכניון	האוניברסיטה העברית	סה"כ	סוג סגל ודירוג
26.8	262.4	67.6	211.5	409.2	58.7	386.2	1,422.4	סך כולל
7.0	100.6	31.9	130.2	152.0	19.8	100.5	542.1	א. סגל הוראה ומחקר
3.3	9.3	5.1	48.2	3.7	10.9	66.5	147.0	1. סגל אקדמי בכיר
-	3.4	1.5	-	-	4.8	0.8	10.5	פרופי מן המניין
-	0.3	1.7	7.4	1.5	-	0.8	11.8	פרופי חבר
2.2	2.0	1.0	26.7	2.2	6.1	47.4	87.6	מרצה בכיר
1.1	3.5	0.9	14.1	-	-	17.5	37.2	מרצה
-	3.1	4.2	4.7	-	0.1	1.9	14.0	2. סגל אקדמי זוטר
-	0.5	-	2.1	-	-	-	2.6	מדריך ד"ר
-	1.9	-	2.5	-	-	0.4	4.8	אסיסטנט
-	0.7	4.2	0.1	-	0.1	1.5	6.6	עוזר הוראה ומחקר
-	84.5	1.0	66.5	1.1	2.6	8.5	164.1	3. מורים מן החוץ
-	43.1	0.3	25.6	1.1	1.5	6.1	77.8	בכיר
-	41.4	0.7	40.9	-	1.0	2.4	86.4	זוטר
3.7	3.8	21.6	10.8	147.2	6.3	23.6	216.9	4. סגל הוראה ומחקר אחר
-	3.5	17.9	-	75.3	6.3	22.6	125.6	בדירוגי מורים ורופאים
-	0.3	-	-	71.9	-	1.0	73.2	חוזה מיוחד - עולים
3.7	-	3.7	10.8	-	-	-	18.1	אחרים
19.8	161.8	35.7	81.3	257.2	38.9	284.9	879.5	ב. סגל טכני ומינהלי
7.8	24.9	0.4	5.1	24.7	11.0	47.2	121.1	בדירוגים מקצועיים
7.6	46.4	32.2	60.7	42.3	24.6	229.2	443.0	בדירוגים מח"ר ואחיד
0.4	3.6	-	-	-	3.3	5.5	12.8	בכ"מ ועמ"מ
4.1	86.4	3.1	15.5	190.2	-	-	299.2	חוזה מיוחד
-	0.5	-	-	-	-	3.0	3.5	אחרים
-	-	-	-	-	-	0.8	0.8	ג. חניכים

המקור: המועצה להשכלה גבוהה.

**1.ד. סגל באוניברסיטאות בתקציב המחקר, לפי מוסד, סוג סגל ודירוג
בשווי ערך משרות שלמות
(תשס"א)**

מכון ויצמן למדע	אוניברסיטת בן-גוריון	אוניברסיטת חיפה	אוניברסיטת בר-אילן	אוניברסיטת תל-אביב	הטכניון	האוניברסיטה העברית	סה"כ	סוג סגל ודירוג
246.3	310.4	37.6	142.7	327.2	567.9	750.7	2,382.8	סך כולל
103.1	136.1	29.9	79.9	184.1	273.2	282.3	1,088.5	א. סגל הוראה ומחקר
59.6	88.3	0.4	3.3	-	81.2	125.4	358.1	1. סגל אקדמי בכיר
0.2	0.2	-	-	-	-	14.8	15.2	פרופ' מן המניין
7.5	30.2	-	0.7	-	9.0	21.2	68.5	פרופ' חבר
20.8	33.2	0.4	-	-	18.4	36.8	109.7	מרצה בכיר
31.2	24.7	-	2.5	-	53.8	52.5	164.7	מרצה
-	1.2	10.8	2.5	1.0	15.8	61.2	92.5	2. סגל אקדמי זוטר
-	0.5	1.3	0.5	1.0	1.5	6.2	11.0	מדריך ד"ר
-	0.7	0.8	2.0	-	14.3	37.2	55.0	אסיסטנט
-	-	8.7	-	-	-	17.8	26.5	עוזר הוראה ומחקר
-	2.3	-	3.2	-	0.4	9.9	15.8	3. מורים מן החוץ
-	0.6	-	1.1	-	0.4	5.9	8.1	בכיר
-	1.7	-	2.1	-	-	4.0	7.8	זוטר
43.6	44.3	18.7	70.9	183.1	175.9	85.8	622.1	4. סגל הוראה ומחקר אחר
-	-	-	-	-	-	42.2	42.2	בדירוגי מורים ורופאים
-	44.3	-	2.2	81.6	175.9	21.8	325.7	חוזה מיוחד - עולים
43.6	-	18.7	68.8	101.5	-	21.8	254.3	אחרים
143.2	174.4	7.8	62.8	143.1	294.6	462.4	1,288.3	ב. סגל טכני ומינהלי
29.4	11.9	0.5	-	-	154.4	79.1	275.2	בדירוגים מקצועיים
31.4	12.9	3.8	5.3	-	134.5	331.1	519.1	בדירוגים מח"ר ואחיד
59.2	2.5	-	0.4	-	5.8	51.3	119.2	בכ"מ ועמ"מ
3.7	146.3	3.4	56.0	143.1	-	-	352.5	חוזה מיוחד
19.5	0.8	-	1.1	-	-	0.9	22.3	אחרים
-	-	-	-	-	-	6.0	6.0	ג. חניכים

המקור: המועצה להשכלה גבוהה.

**2.ד. סגל באוניברסיטאות בתקציב המחקר, לפי מוסד, סוג סגל ודירוג
בשווי ערך משרות שלמות
(תשס"ב)**

מכון ויצמן למדע	אוניברסיטת בן-גוריון	אוניברסיטת חיפה	אוניברסיטת בר-אילן	אוניברסיטת תל-אביב	הטכניון	האוניברסיטה העברית	סה"כ	סוג סגל ודירוג
227.9	305.0	42.6	154.1	332.9	654.8	773.8	2,491.2	סך כולל
106.0	100.7	34.3	87.4	185.1	348.2	301.1	1,162.8	א. סגל הוראה ומחקר
66.0	98.3	0.5	1.0	-	84.7	136.5	386.9	1. סגל אקדמי בכיר
-	0.1	-	-	-	-	14.5	14.6	פרופי מן המניין
6.3	33.3	-	-	-	7.8	22.9	70.3	פרופי חבר
19.8	37.9	0.5	1.0	-	16.6	40.7	116.4	מרצה בכיר
39.8	26.9	-	-	-	60.4	58.5	185.6	מרצה
-	0.2	9.1	3.7	0.7	15.8	67.7	97.0	2. סגל אקדמי זוטר
-	-	0.5	1.5	0.7	1.6	5.1	9.4	מדריך ד"ר
-	0.1	0.8	2.0	-	14.2	42.9	60.0	אסיסטנט
-	-	7.8	0.2	-	-	19.7	27.7	עוזר הוראה ומחקר
-	1.7	-	3.3	-	-	11.5	16.4	3. מורים מן החוץ
-	0.2	-	0.9	-	-	5.6	6.7	בכיר
-	1.5	-	2.3	-	-	5.8	9.6	זוטר
40.0	0.6	24.7	79.5	184.4	247.7	85.5	662.4	4. סגל הוראה ומחקר אחר
-	-	-	-	-	-	42.6	42.6	בדירוגי מורים ורופאים
-	0.6	-	1.1	74.0	247.7	13.0	336.4	חוזה מיוחד - עולים
40.0	-	24.7	78.4	110.4	-	29.9	283.4	אחרים
121.9	204.3	8.4	66.6	147.8	306.7	468.5	1,324.2	ב. סגל טכני ומינהלי
25.3	10.3	0.5	1.0	-	157.2	79.3	273.5	בדירוגים מקצועיים
32.8	8.5	3.7	5.4	-	143.5	336.4	530.3	בדירוגים מח"ר ואחיד
56.7	1.6	-	-	-	6.0	50.4	114.6	בכ"מ ועמ"מ
6.3	183.6	4.2	60.2	147.8	-	-	402.1	חוזה מיוחד
0.9	0.4	-	-	-	-	2.4	3.8	אחרים
-	-	-	-	-	-	4.2	4.2	ג. חניכים

המקור: המועצה להשכלה גבוהה.

לוח 3.23
הסגל באוניברסיטה הפתוחה ובמוסדות להשכלה גבוהה שאינם אוניברסיטאות
בשווי ערך משרות שלמות
(תש"ן-תשס"ב)

שם המוסד	סה"כ	סגל אקדמי	סגל טכני ומינהלי
האוניברסיטה הפתוחה	- תש"ן	32	343
	תשנ"ה	148	352
	תשנ"ז	227	353
	תשנ"ח	232	340
	תשנ"ט	253	379
	תש"ס	253	396
	תשס"א	265	425
	תשס"ב	270	448
בצלאל אקדמיה לאמנות ועיצוב ירושלים	- תש"ן	76	72
	תשנ"ה	75	68
	תשנ"ז	96	68
	תשנ"ח	106	69
	תשנ"ט	107	72
	תש"ס	119	71
	תשס"א	138	75
	תשס"ב	136	76
האקדמיה למוסיקה ולמחול בירושלים ע"ש רובין	- תש"ן	69	21
	תשנ"ה	86	27
	תשנ"ז	93	26
	תשנ"ח	86	26
	תשנ"ט	84	28
	תש"ס	92	29
	תשס"א	99	26
	תשס"ב	80	27
בית ספר גבוה לטכנולוגיה – מכון לב ירושלים	- תש"ן	44	46
	תשנ"ה	55	45
	תשנ"ז	58	56
	תשנ"ח	61	60
	תשנ"ט	69	68
	תש"ס	77	75
	תשס"א	142	80
	תשס"ב	152	98
שנקר – בית ספר גבוה להנדסה ולעיצוב	- תש"ן	39	36
	תשנ"ה	51	42
	תשנ"ז	57	47
	תשנ"ח	64	49
	תשנ"ט	71	51
	תש"ס	82	49
	תשס"א	114	53
	תשס"ב	168	71

המקור: המועצה להשכלה גבוהה.

לוח 3.24
א. הסגל באוניברסיטה הפתוחה ובמוסדות שאינם אוניברסיטאות בכל התקציבים,
לפי סוג סגל ומוסד
בשווי ערך משרות שלמות
(תשס"א)

האוניברסיטה הפתוחה	האקדמיה למוסיקה ולמחול ע"ש רובין	שנקר בי"ס גבוה להנדסה ולעיצוב	בי"ס גבוה לטכנולוגיה, מכון לב ירושלים	בצלאל אקדמיה לאמנות ולעיצוב	סה"כ מוסדות שאינם אוניברסיטאות	סוג סגל ודירוג
690.3	125.4	167.5	221.9	212.8	711.9	סך כולל
265.3	99.4	114.1	142.1	137.7	477.6	א. סגל הוראה ומחקר
51.3	37.3	38.8	74.2	84.1	234.4	1. סגל אקדמי בכיר
6.5	2.5	3.5	3.8	3.5	13.3	פרופי מן המניין
13.2	5.2	6.3	12.5	14.3	38.3	פרופי חבר
21.4	17.0	25.2	35.8	27.2	105.2	מרצה בכיר
10.3	12.6	3.8	22.2	39.1	77.6	מרצה
-	19.9	7.5	27.3	5.1	43.9	2. סגל אקדמי אחר
-	19.9	-	3.2	5.1	28.1	בכיר - סה"כ
-	6.0	-	1.0	2.9	9.9	מורה בכיר
-	13.8	-	2.2	2.2	18.2	מורה
-	-	3.8	12.1	-	15.8	זוטרי - סה"כ
-	-	3.8	9.6	-	13.4	מורה משנה ב'
-	-	-	2.4	-	2.4	מורה משנה א'
¹ 214.0	8.4	-	-	-	8.4	3. סגל זוטרי
-	6.8	21.1	24.0	-	51.9	4. סגל הוראה ומחקר אחר
-	27.1	46.8	16.6	48.5	138.9	5. מורים מן החוץ
-	5.7	21.6	7.1	34.8	69.2	בכיר
-	21.4	25.2	9.5	13.7	69.7	זוטרי
425.0	26.0	53.4	79.9	75.0	234.3	ב. סגל טכני ומינהלי
37.0	2.0	15.5	13.1	2.9	33.6	בדירוגים מקצועיים
360.0	24.0	27.4	60.2	71.1	182.8	בדירוגים מח"ר ואחיד
28.0	-	8.3	6.5	-	14.8	חווה מיוחד
² 575.0	-	2.2	-	1.0	3.2	אחרים

המקור: המועצה להשכלה גבוהה.

1. סגל זוטרי באוניברסיטה הפתוחה מועסק לפי דירוג מח"ר.
2. מנחים – לא נכללו בסה"כ סגל טכני ומינהלי ובסה"כ הכללי.

**ב. הסגל באוניברסיטה הפתוחה ובמוסדות שאינם אוניברסיטאות בכל התקציבים,
לפי סוג סגל ומוסד
בשווי ערך משרות שלמות
(תשס"ב)**

האוניברסיטה הפתוחה	האקדמיה למוסיקה ולמחול ע"ש רובין	שנקר בי"ס גבוה להנדסה ולעיצוב	בי"ס גבוה לטכנולוגיה, מכון לב ירושלים	בצלאל אקדמיה לאמנות ולעיצוב	סה"כ מוסדות שאינם אוניברסיטאות	סוג סגל ודירוג
718.5	107.2	239.0	249.8	211.9	807.9	סך כולל
270.2	80.3	167.9	151.7	136.1	536.0	א. סגל הוראה ומחקר
47.9	30.4	40.0	82.5	88.6	241.6	1. סגל אקדמי בכיר
6.1	3.2	4.0	3.3	1.0	11.4	פרופ' מן המניין
11.0	3.0	5.5	17.0	14.9	40.4	פרופ' חבר
20.3	15.6	26.7	40.3	27.0	109.6	מרצה בכיר
10.4	8.7	3.8	22.0	45.8	80.2	מרצה
-	4.7	37.1	23.1	4.7	69.6	2. סגל אקדמי אחר
-	1.4	15.3	23.1	4.7	44.5	בכיר - סה"כ
-	0.9	4.2	5.7	3.4	14.2	מורה בכיר
-	0.5	11.1	17.5	1.3	30.3	מורה
-	3.3	21.8	-	-	25.1	זוטר - סה"כ
-	3.3	17.2	-	-	20.4	מורה משנה ב'
-	-	4.6	-	-	4.6	מורה משנה א'
¹ 222.3	11.0	12.2	-	-	23.2	3. סגל זוטר
-	7.0	2.0	12.9	-	22.0	4. סגל הוראה ומחקר אחר
-	27.1	76.6	33.0	42.8	179.6	5. מורים מן החוץ
-	-	-	-	-	102.5	בכיר
-	-	-	-	-	77.1	זוטר
448.3	26.9	71.1	98.1	75.8	271.9	ב. סגל טכני ומינהלי
41.2	2.0	17.2	20.6	3.0	42.7	בדירוגים מקצועיים
377.7	22.4	30.8	71.0	72.8	197.1	בדירוגים מחי"ר ואחיד
29.4	2.6	15.5	6.5	-	24.5	חווה מיוחד
² 607.9	-	7.7	-	-	7.7	אחרים

המקור: המועצה להשכלה גבוהה.

1. סגל זוטר באוניברסיטה הפתוחה מועסק לפי דירוג מחי"ר.
2. מנחים – לא נכללו בסה"כ סגל טכני ומינהלי ובסה"כ הכללי.

לוח 3.25
א. הסגל במכללות¹, לפי סוג סגל וסוג מוסד
בשווי ערך משרות שלמות
(תשס"א)

סוג סגל ודירוג	סה"כ מכללות	מכללות כלליות	מכללות טכנולוגיות	מסלולים בחסות אקדמית של אוניברסיטאות
סך כולל	1,533.9	576.0	684.5	273.3
סגל הוראה ומחקר	1,257.9	405.3	579.3	273.3
1. סגל אקדמי בכיר	385.3	129.0	167.0	89.4
פרופי מן המניין	27.6	6.8	11.5	9.3
פרופי חבר	36.3	10.8	17.2	8.3
מרצה בכיר	143.7	43.4	82.6	17.8
מרצה	177.7	68.1	55.6	54.0
2. סגל אקדמי אחר	179.0	39.3	99.9	39.8
בכיר - סה"כ	118.3	9.2	89.1	20.1
מורה בכיר	34.3	2.0	23.9	8.4
מורה	84.1	7.2	65.2	11.7
זוטרי - סה"כ	60.6	30.1	10.8	19.8
מורה משנה ב'	35.4	13.7	10.8	10.9
מורה משנה א'	25.3	16.4	-	8.9
3. סגל זוטרי	28.8	5.9	10.4	12.5
4. סגל הוראה ומחקר אחר	14.8	-	10.6	4.2
5. מורים מן החוץ ²	650.0	231.0	291.0	127.0
בכיר	222.0	84.0	99.0	39.0
זוטרי	352.0	147.0	116.0	88.0

המקור: המועצה להשכלה גבוהה.

1. לא ניתן להציג סיכום משרות הסגל המינהלי והטכני מכיוון שבחלק מהמכללות הנתונים לא עובדו מסיבות טכניות.
2. משרה של מורה מן החוץ = 12 שעות הוראה שבועיות (למרות שבמספר מצומצם של מוסדות חישבו ערך משרה גדול או קטן מ-12 ש"ש).

**ב. הסגל במכללות¹, לפי סוג סגל וסוג מוסד
בשווי ערך משרות שלמות
(תשס"ב)**

סוג סגל ודירוג	סה"כ מכללות	מכללות כלליות	מכללות טכנולוגיות	מסלולים בחסות אקדמית של אוניברסיטאות
סך כולל	1,845.9	751.7	799.7	294.4
סגל הוראה ומחקר	1,502.9	545.3	663.1	294.4
1. סגל אקדמי בכיר	425.8	156.1	185.2	84.6
פרופ' מן המניין	32.2	13.3	12.1	6.8
פרופ' חבר	38.7	11.5	19.6	7.6
מרצה בכיר	158.2	57.9	85.8	14.5
מרצה	196.8	73.5	67.7	55.7
2. סגל אקדמי אחר	208.8	54.2	107.3	47.3
בכיר - סה"כ	141.3	29.9	88.4	23.1
מורה בכיר	38.7	2.9	26.9	8.9
מורה	102.6	27.0	61.4	14.2
זוטרי - סה"כ	67.4	24.3	18.9	24.2
מורה משנה ב'	44.2	16.7	13.8	13.7
מורה משנה א'	23.3	7.6	5.1	10.5
3. סגל זוטרי	39.4	4.7	21.2	13.5
4. סגל הוראה ומחקר אחר	67.8	28.6	30.6	8.6
5. מורים מן החוץ ²	761	302	319	141
בכיר	296	117	123	56
זוטרי	465	184	196	85

המקור: המועצה להשכלה גבוהה.

1. לא ניתן להציג סיכום משרות הסגל המינהלי והטכני מכיוון שבחלק מהמכללות הנתונים לא עובדו מסיבות טכניות.
2. משרה של מורה מן החוץ = 12 שעות הוראה שבועיות (למרות שבמספר מצומצם של מוסדות חישבו ערך משרה גדול או קטן מ-12 ש"ש).

לוח 3.26
א. הסגל במכללות הכלליות, לפי סוג סגל ומוסד
בשווי ערך משרות שלמות
(תשס"א)

סוג סגל ודירוג	סה"כ	המכללה האקדמית של ת"א- יפו	המכללה האקדמית בנגב ע"ש ספיר	המכללה האקדמית עמק יזרעאל	המכללה האקדמית תל-חי	המכללה האקדמית יהודה ושומרון ¹
סך כולל	576.0	138.7	197.0	158.2	82.1	..
א. סגל הוראה ומחקר	405.3	96.5	141.7	102.6	64.5	..
1. סגל אקדמי בכיר	129.0	38.2	25.8	28.5	36.5	..
פרופ' מן המניין	6.8	3.0	1.0	1.3	1.5	..
פרופ' חבר	10.8	4.0	3.3	1.1	2.4	..
מרצה בכיר	43.4	14.1	8.5	8.5	12.2	..
מרצה	68.1	17.1	13.0	17.6	20.4	..
2. סגל אקדמי אחר	39.3	16.4	13.4	5.0	4.5	..
בכיר - סה"כ	9.2	2.0	2.2	5.0	-	..
מורה בכיר	2.0	-	1.0	1.0	-	..
מורה	7.2	2.0	1.2	4.0	-	..
זוטר - סה"כ	30.1	14.4	11.2	-	4.5	..
מורה משנה ב'	13.7	9.8	1.3	-	2.6	..
מורה משנה א'	16.4	4.6	9.9	-	1.9	..
3. סגל זוטר	5.9	-	1.8	4.1	-	..
4. סגל הוראה ומחקר אחר	-	-	-	-	-	..
5. מורים מן החוץ ²	231.2	42.0	100.7	65.0	23.5	..
בכיר	84.1	14.3	37.2	19.9	12.7	..
זוטר	147.1	27.7	63.5	45.2	10.7	..
ב. סגל טכני ומינהלי	170.7³	42.2	55.3	55.6	17.7	..
בדירוגים מקצועיים	52.4	-	-	52.4	-	..
בדירוגים מח"ר ואחיד	94.4	42.2	41.7	-	10.6	..
חוזה מיוחד	10.5	-	3.4	-	7.1	..
אחרים	13.5	-	10.2	3.3	-	..

המקור: המועצה להשכלה גבוהה.

1. הדיווח של המוסד לא היה סדיר בתשס"א.
2. משרה של מורה מן החוץ = 12 שעות הוראה שבועיות (למרות שבמספר מצומצם של מוסדות חישבו ערך משרה גדול או קטן מ-12 ש"ש).
3. ללא מכללת יו"ש.

**ב. הסגל במכללות הכלליות, לפי סוג סגל ומוסד
בשווי ערך משרות שלמות
(תשס"ב)**

סוג סגל ודירוג	סה"כ	המכללה האקדמית של ת"א-יפו	המכללה האקדמית בנגב ע"ש ספיר	המכללה האקדמית עמק יזרעאל	המכללה האקדמית תל-חי	המכללה האקדמית יהודה ושומרון
סך כולל	751.7	149.2	182.0	183.3	105.1	132.1
א. סגל הוראה ומחקר	545.3	105.3	98.8	119.6	89.6	132.1
1. סגל אקדמי בכיר	156.1	42.4	11.0	34.0	30.8	37.9
פרופ' מן המניין	13.3	3.4	0.9	2.0	1.0	6.0
פרופ' חבר	11.5	3.0	-	2.0	2.0	4.5
מרצה בכיר	57.9	17.0	4.6	11.3	9.3	15.7
מרצה	73.5	19.0	5.5	18.7	18.5	11.8
2. סגל אקדמי אחר	54.2	17.3	17.1	5.5	6.6	7.8
בכיר - סה"כ	29.9	2.0	14.5	5.0	3.6	4.8
מורה בכיר	2.9	-	-	0.5	1.0	1.4
מורה	27.0	2.0	14.5	4.5	2.6	3.4
זוטרי - סה"כ	24.3	15.3	2.6	0.5	3.0	3.0
מורה משנה ב'	16.7	10.5	1.5	0.5	1.3	3.0
מורה משנה א'	7.6	4.8	1.1	-	1.8	-
3. סגל זוטרי	4.7	-	1.1	2.1	-	1.5
4. סגל הוראה ומחקר אחר	28.6	-	1.8	8.3	-	18.6
5. מורים מן החוץ ¹	301.7	45.6	67.9	69.7	52.3	66.3
בכיר	117.3	16.0	18.2	27.5	23.5	32.2
זוטרי	184.4	29.6	49.7	42.2	28.8	34.1
ב. סגל טכני ומינהלי	206.4	43.9	83.2	63.8	15.5	21.0
בדירוגים מקצועיים	-	-	-	-	-	..
בדירוגים מח"ר ואחיד	114.4	43.9	0.4	60.5	9.5	..
חווה מיוחד	74.6	-	68.6	-	6.0	..
אחרים	17.4	-	14.1	3.3	-	..

המקור: המועצה להשכלה גבוהה.

1. משרה של מורה מן החוץ = 12 שעות הוראה שבועיות (למרות שבמספר מצומצם של מוסדות חישבו ערך משרה גדול או קטן מ-12 ש"ש).
2. נתוני הסגל הטכני והמינהלי לא עובדו בשל סיבות טכניות.

לוח 3.27
א. הסגל במכללות הטכנולוגיות, לפי סוג סגל ומוסד
בשווי ערך משרות שלמות
(תשס"א)

סוג סגל ודירוג	סה"כ	המכללה האקדמית להנדסה אורט בראודה	המכללה האקדמית להנדסה תל-אביב	המכללה האקדמית להנדסה בנגב	מכון אקדמי טכנולוגי חולון	המכללה האקדמית להנדסה ירושלים	המכללה האקדמית הדסה
סך כולל	684.5	189.8	134.3	132.5	156.7	22.9	48.3
א. סגל הוראה ומחקר	579.3	156.8	106.8	87.7	156.7	22.9	48.3
1. סגל אקדמי בכיר	167.0	42.0	22.6	29.6	45.8	7.1	20.0
פרופ' מן המניין	11.5	-	-	1.8	5.8	0.5	3.5
פרופ' חבר	17.2	1.0	1.0	1.2	13.0	0.5	0.5
מרצה בכיר	82.6	20.0	18.1	13.5	14.5	5.1	11.4
מרצה	55.6	21.0	3.5	13.1	12.5	1.0	4.5
2. סגל אקדמי אחר	99.9	39.0	13.9	13.7	20.8	-	12.5
בכיר - סה"כ	89.1	35.0	13.9	6.9	20.8	-	12.5
מורה בכיר	23.9	3.0	5.8	0.8	12.3	-	2.0
מורה	65.2	32.0	8.1	6.1	8.5	-	10.5
זוטר - סה"כ	10.8	4.0	-	6.8	-	-	-
מורה משנה ב'	10.8	4.0	-	6.8	-	-	-
מורה משנה א'	-	-	-	-	-	-	-
3. סגל זוטר	10.4	-	-	-	7.4	1.0	2.0
4. סגל הוראה ומחקר אחר	10.6	-	0.5	-	6.7	2.7	0.8
5. מורים מן החוץ ¹	291.4	75.8	69.8	44.5	76.1	12.1	13.1
בכיר	99.3	-	33.2	8.1	45.8	9.1	3.0
זוטר	116.3	-	36.6	36.3	30.3	3.0	10.1
ב. סגל טכני ומינהלי²	..	33.0	27.5	44.8
בדירוגים מקצועיים	..	4.0	22.5	10.9
בדירוגים מח"ר ואחיד	..	29.0	5.0	26.9
חוזה מיוחד	..	-	-	7.0
אחרים	..	-	-	-

המקור: המועצה להשכלה גבוהה.

1. משרה של מורה מן החוץ = 12 שעות הוראה שבועיות (למרות שבמספר מצומצם של מוסדות חישבו ערך משרה גדול או קטן מ-12 ש"ש).
2. במספר מכללות לא עובדו נתוני הסגל המינהלי והטכני בשל סיבות טכניות.

**ב. הסגל במכללות הטכנולוגיות, לפי סוג סגל ומוסד
בשווי ערך משרות שלמות
(תשס"ב)**

סוג סגל ודירוג	סה"כ	המכללה האקדמית להנדסה אורט בראודה	המכללה האקדמית להנדסה תל-אביב	המכללה האקדמית להנדסה בנגב	מכון אקדמי טכנולוגי חולון	המכללה האקדמית להנדסה ירושלים	המכללה האקדמית הדסה
סך כולל	799.7	198.9	154.9	178.6	167.7	44.9	54.8
א. סגל הוראה ומחקר	663.1	157.9	123.8	114.1	167.7	44.9	54.8
1. סגל אקדמי בכיר	185.2	42.7	28.3	34.1	47.4	10.1	22.6
פרופ' מן המניין	12.1	-	-	1.8	6.7	0.5	3.2
פרופ' חבר	19.6	3.7	1.0	1.8	12.0	-	1.1
מרצה בכיר	85.8	18.6	19.2	14.7	15.0	6.9	11.3
מרצה	67.7	20.3	8.0	15.8	13.8	2.7	7.0
2. סגל אקדמי אחר	107.3	24.1	21.4	22.9	26.2	0.5	12.2
בכיר - סה"כ	88.4	23.1	21.4	6.0	25.7	-	12.2
מורה בכיר	26.9	2.0	5.8	1.0	16.2	-	1.9
מורה	61.4	21.1	15.5	5.0	9.5	-	10.3
זוטר - סה"כ	18.9	1.0	-	16.9	0.5	0.5	-
מורה משנה ב'	13.8	1.0	-	12.8	-	-	-
מורה משנה א'	5.1	-	-	4.2	0.5	0.5	-
3. סגל זוטר	21.2	-	-	-	8.6	10.7	1.9
4. סגל הוראה ומחקר אחר	30.6	2.9	-	1.0	22.3	3.3	1.0
5. מורים מן החוץ ¹	318.9	88.2	74.2	56.1	63.1	20.3	17.1
בכיר	123.2	32.0	27.8	9.0	37.0	13.2	4.1
זוטר	195.7	56.2	46.4	47.0	26.1	7.0	13.0
ב. סגל טכני ומינהלי²	..	41.0	31.1	64.5
בדירוגים מקצועיים	..	10.0	1.0	12.3
בדירוגים מח"ר ואחיד	..	31.0	5.0	38.9
חוזה מיוחד	..	-	25.1	13.4
אחרים	..	-	-	-

המקור: המועצה להשכלה גבוהה.

1. משרה של מורה מן החוץ = 12 שעות הוראה שבועיות (למרות שבמספר מצומצם של מוסדות חישוב ערך משרה גדול או קטן מ-12 ש"ש).
2. במספר מכללות לא עובדו נתוני הסגל המינהלי והטכני בשל סיבות טכניות.

לוח 3.28
א. הסגל במסלולים בחסות אקדמית של אוניברסיטאות¹, לפי סוג סגל ומוסד
בשווי ערך משרות שלמות
(תשס"א)

מכללת אילת	מכללת צפת ²	מכללת הגליל המערבי	מכללת עמק הירדן	מכללת אשקלון	מכללת אחוה	סה"כ	סוג סגל ודירוג
סך כולל –							
סגל הוראה ומחקר							
27.3	..	52.9	64.0	93.1	36.0	273.3	
-	..	26.9	27.2	29.5	5.8	89.4	1. סגל אקדמי בכיר
-	..	2.0	3.3	4.1	-	9.3	פרופ' מן המניין
-	..	0.9	1.7	5.7	-	8.3	פרופ' חבר
-	..	4.7	8.8	4.3	-	17.8	מרצה בכיר
-	..	19.4	13.4	15.4	5.8	54.0	מרצה
-	..	9.3	3.2	27.3	-	39.8	2. סגל אקדמי אחר
-	..	-	1.8	18.2	-	20.1	בכיר - סה"כ
-	..	-	1.4	7.0	-	8.4	מורה בכיר
-	..	-	0.4	11.3	-	11.7	מורה
-	..	9.3	1.4	9.1	-	19.8	זוטר - סה"כ
-	..	9.3	-	1.6	-	10.9	מורה משנה ב'
-	..	-	1.4	7.5	-	8.9	מורה משנה א'
-	..	-	12.5	-	-	12.5	3. סגל זוטר
-	..	-	-	-	4.2	4.2	4. סגל הוראה ומחקר אחר
27.3	..	16.7	21.1	36.3	26.0	127.4	5. מורים מן החוץ ³
9.8	..	7.0	4.0	8.4	10.0	39.1	בכיר
17.5	..	9.7	17.1	28.0	16.0	88.3	זוטר

המקור: המועצה להשכלה גבוהה.

1. לא ניתן להציג סיכום משרות הסגל המינהלי והטכני מכיוון שבחלק מהמכללות הנתונים לא עובדו מסיבות טכניות.
2. לא התקבלו דיווחים בתשס"א.
3. משרה של מורה מן החוץ = 12 שעות הוראה שבועיות (למרות שבמספר מצומצם של מוסדות חישבו ערך משרה גדול או קטן מ-12 ש"ש).

**ב. הסגל במסלולים בחסות אקדמית של אוניברסיטאות¹, לפי סוג סגל ומוסד
בשווי ערך משרות שלמות
(תשס"ב)**

מכללת אילת	מכללת צפת	מכללת הגליל המערבי	מכללת עמק הירדן	מכללת אשקלון	מכללת אחווה	סה"כ	סוג סגל ודירוג
	28.3	55.0	64.6	99.5	47.0	294.4	סך כולל – סגל הוראה ומחקר
	5.5	24.5	21.8	26.8	6.1	84.6	1. סגל אקדמי בכיר
	0.8	0.5	2.6	2.9	-	6.8	פרופ' מן המניין
	0.8	1.5	1.5	3.9	-	7.6	פרופ' חבר
	0.9	3.7	7.3	2.5	-	14.5	מרצה בכיר
	3.0	18.8	10.4	17.4	6.1	55.7	מרצה
	5.7	7.3	3.5	30.8	-	47.3	2. סגל אקדמי אחר
	-	-	1.9	21.1	-	23.1	בכיר - סה"כ
	-	-	1.5	7.4	-	8.9	מורה בכיר
	-	-	0.4	13.8	-	14.2	מורה
	5.7	7.3	1.6	9.7	-	24.2	זוטר - סה"כ
	3.3	7.3	-	3.1	-	13.7	מורה משנה ב'
	2.3	-	1.6	6.6	-	10.5	מורה משנה א'
	0.3	-	13.2	-	-	13.5	3. סגל זוטר
	2.3	-	-	-	6.3	8.6	4. סגל הוראה ומחקר אחר
	14.7	23.3	26.1	41.9	34.6	140.5	5. מורים מן החוץ ²
	8.8	11.8	9.2	11.6	14.4	55.7	בכיר
	5.9	11.5	17.0	30.3	20.2	84.9	זוטר

המקור: המועצה להשכלה גבוהה.

1. לא ניתן להציג סיכום משרות הסגל המינהלי והטכני מכיוון שבחלק מהמכללות הנתונים לא עובדו מסיבות טכניות.
2. משרה של מורה מן החוץ = 12 שעות הוראה שבועיות (למרות שבמספר מצומצם של מוסדות חישבו ערך משרה גדול או קטן מ-12 ש"ש).